

Echec au Mat : sortir de la Matrice

Partie 4 : La ruche, le décryptage de l'idéal sociétal franc-maçon.



Dignité-Equité-Universalité-Solidarité (Projet : DéUS)

Dans cette partie du dossier nous allons expliquer en quoi et pourquoi la Ruche est présentée comme « l'idéal sociétal » par les francs-maçons. Nous établirons les liens entre le mode de fonctionnement de certaines espèces ou Essaim d'insectes (les hyménoptères et les colonies) et le monde que les élites ont mis en place. Nous apporterons des éléments de comparaison historiques, et vous comprendrez mieux le sens caché du terme « franc-maçon ». Enfin, par nos recherches sur la structure unitaire de la Ruche : l'alvéole ou hexagone, nous serons amenés à faire des liens avec le secteur de la recherche et de la médecine.

SOMMAIRE

La Franc-maçonnerie : la Guêpe maçonne

Introduction	4
Comprendre notre monde actuel à travers les insectes	7
La « Guêpe maçonne » : l'archétype des adeptes de l'état profond	8
Mode de vie des guêpes solitaires et maçonnnes versus le Nouvel Ordre Mondial	9
Libertinage et sadisme	14
Les similarités entre le N.O.M et les modèles eusociétaux	18
L'ordre inversé de la pyramide française : apogée 2021 les décrets	20
Conclusion	22



Le fonctionnement d'une Ruche : les similitudes avec l'idéal mondialiste et franc-maçon

Introduction	24
De l'eusocialité des hyménoptères à l'eusocialité humaine, l'idéal de l'état profond	26
Comprendre le ciblage des globalistes français par les 7 « métiers » de l'abeille ...	29
❖ Pilier « Nourrice » : l'éducation nationale	30
❖ Pilier « Nourrice » : le secteur de la santé	34
❖ Pilier « Nettoyeuse »	35
❖ Pilier « Butineuse » : le secteur de l'agriculture et apparenté	37
❖ Pilier « Manutentionnaire » : le secteur secondaire de notre société	51
❖ Pilier « Gardienne » : le secteur de la sécurité (Armée, Police, Pompier)	55
❖ Pilier « Architecte » : l'exosquelette de notre société	58

Conclusion : la France n'est pas ce que l'on croit	67
Où se situent les mondialistes dans cette organisation ?	68
❖ La « Reine »	68
❖ Les bourdons	68
❖ Les faux bourdons	69



L'alvéole (ou hexagone) : une structure naturellement « trop » parfaite

Introduction	70
L'alvéole en 2021 : ou le système de la ruche selon les mondialistes français	72
Lorsque l'entreprise « Alvéole » nous mène au projet scientifique Magneuron	74
❖ Acte 1 : De nos recherches au lien avec Maxime Dahan	74
❖ Ferritine : définition	74
❖ Résumé de l'étude sur la Ferritine modifiée	75
❖ Petite « leçon » d'étymologie médicale	76
❖ Acte 2 : Projet européen Magneuron	78
Quelques exemples utilisant l'hexagone	80
Analyse webinaire SPLF, ce que le secteur de la santé nous cache	83
❖ Rappel du contexte	83
❖ Résumé de l'étude PADIS-PE	84
❖ Pr. Francis Couturaud	86
❖ Pr. Patrick Mismetti	88
❖ Retour sur le Webinaire	91
Le Nouvel Ordre Mondial, une affiche plus que des mots (mérule + ruche)	95
Conclusion	98
Références et ressources (non exhaustives)	100





La Franc-
maçonnerie:

La Guêpe
maçonne



Introduction

Il nous faut vous expliquer le titre de cette partie du dossier ainsi que le choix de l'illustration. En effet, comme nous l'avons souligné précédemment la Ruche et les Abeilles sont des symboles forts dans les consciences collectives et dans les représentations symboliques, mais également en termes d'organisation sociale.

Si dans la première partie du dossier nous avons appuyé notre argumentation sur l'analogie entre l'état profond ou Nouvel Ordre Mondial (version contemporaine) et la moisissure *Serpula lacrymans* ; ici nous allons articuler notre exposé à travers le monde des insectes et en particulier des hyménoptères¹ (Mot composé de *hyméno* : membrane - et de *-ptère* : aile. Soit aile membraneuse).

Il s'agit des insectes comme les fourmis, les guêpes et les abeilles.

Nous avons précédemment, au moyen du décryptage de certaines cartes des jeux anciens du tarot montré que les références au monde de l'apiculture étaient nombreux et nous en avons donné une interprétation très schématique.

Or, il faut savoir que si les sociétés hermétiques du type franc maçonnerie, jésuites et dérivées, pour les plus anciennes en France plébiscitent la ruche ce n'est pas pour les raisons les plus honorables mais pour son mode d'organisation particulier « l'eusocialité » dont voici la définition :

En éthologie, l'eusocialité^{2 3} est une caractéristique du type le plus évolué de société chez les insectes sociaux répondant à trois critères:

¹ <https://fr.wikipedia.org/wiki/Hymenoptera>

² <https://fr.wiktionary.org/wiki/eusocialit%C3%A9>

³ <https://www.aquaportail.com/definition-12080-eusocialite.html>

- L'existence de castes et donc d'un polyéthisme, notamment au plan de la reproduction.
- Des soins aux stades immatures mettant en jeu une coopération des individus.
- Le recouvrement de plusieurs générations adultes.

L'éthologie est l'étude scientifique du comportement des insectes, des animaux, y compris de l'humain.

Le polyéthisme est la division des tâches chez les insectes. A ce jour, deux types de polyéthisme sont répertoriés : le polyéthisme de caste (ou polyphénisme) et le polyéthisme d'âge.^{4 5}

Nous allons donc articuler notre chapitre selon ces deux modèles de polyéthisme socle sur lequel repose toute la structure –l'architecture- des francs-maçons et sociétés hermétiques:

- Le polyéthisme de caste
- Le polyéthisme d'âge.

Par sociétés hermétiques nous entendons toute structure organisée dont le mode de fonctionnement est en amont codifié, élitiste, secret et dont les actions menées en extérieures sont présentées de telle façon qu'il est difficile de connaître les arcanes. Ce peut être des directoires pour les grands groupes, des conseils religieux auxquels seule une partie de l'organisation accède, des réunions politiques à huis clos.



En quoi les sujets abordés ici – en pleine crise Covid 19 et dictature sanitaire – peut aider à nous sortir du guêpier ?

Ne vous y trompez pas, c'est justement parce que nous avons étudié de près le fonctionnement des émissaires du nouvel ordre mondial que nous avons compris qu'il fallait prendre le contre-pied de tout ce qui est entrepris pour les déloger et qui est pour le moment confronté à un mûr.

« *La folie, c'est se comporter de la même manière et s'attendre à un résultat différent.* ». Albert Einstein.

⁴ https://fr.wikipedia.org/wiki/D%C3%A9termination_%C3%A9pig%C3%A9n%C3%A9tique_chez_les_abeilles

⁵ <https://fr.wikipedia.org/wiki/Poly%C3%A9thisme>

Or, le constat que nombre d'entre nous fait c'est que la situation s'enlise dans le chaos malgré les preuves accablantes qui sont de moins en moins dissimulables par les élites en France comme ailleurs.

Les actions menées n'aboutissent pas, les mouvements de foules pacifiques non plus, le monde se scinde en deux.

Au cours de nos recherches, il nous est apparu évident de devoir penser différemment. La science est étroitement liée aux dogmes religieux, philosophiques et bien sûr politiques. Et ne chercher des éléments « à charge » exclusivement rattachés à l'industrie chimique (pharmaceutique) n'était pas concluant. Ce que l'on ignorait c'est que Big Pharma n'était pour nous qu'une porte d'entrée qui nous mènerait jusqu'ici : devoir remonter le cours du temps.

Pour être plus imagé, c'est le principe du tricot « nid d'abeilles » - pour rester dans le thème - où l'on réalise que l'on a perdu une maille en cours de route. Deux options s'offrent alors à nous :

- Soit on choisit de continuer l'ouvrage en tentant de rattraper l'erreur et on s'arrange pour que le rendu soit cohérent. C'est un choix de surface, on prend le problème là où on en prend conscience.
- Soit on choisit le détricotage sans savoir combien de rangs en arrière l'on doit défaire pour revenir à l'erreur. Effectivement, cette option nous oblige à devoir nous poser sur chaque rang, sur chaque maille. A compter, à nous centrer sur le travail déjà réalisé jusqu' à trouver « le point de départ » de l'erreur. Si en plus, il s'agit d'un tricot commencé par une autre personne que vous l'affaire devient plus ardue.

C'est l'option numéro deux que nous avons prise. Plus longue, plus complexe qui justifie l'ampleur du dossier (bien qu'étant lui-même un condensé ou abstract pour rester dans le jargon scientifique).

Se cantonner au secteur de l'industrie pharmaceutique, même si nous nous sommes servis de nos compétences, de nos expériences et nos archives nous aurait à un moment donné ramené au même point que nos homologues lanceurs d'alerte de première ligne.

En revanche, aller là nous les élites se pensent inatteignables, en déceler des mécanismes –donc en détricotant leur ouvrage- permettra à l'ensemble de faire valoir ses droits.

Donc les pages qui vont suivre seront axées sur « l'idéal sociétal » des élites depuis le siècle des lumières puisque tout part de la France en termes de mise en place. Notre pays étant le « patient zéro ». Nous nous focaliserons sur le polyéthisme de caste (société pyramidale) et le polyéthisme d'âge (les 7 métiers de l'abeille ouvrière) et enfin l'importance de la ruche selon les élites.

Au cas où certains l'auraient oublié : nous sommes des mammifères et notre mode de fonctionnement naturel se rapproche de ceux singes voir des éléphants avec lesquels nous avons 14 gènes en communs ...pas des insectes.

Comprendre notre monde actuel à travers les insectes :

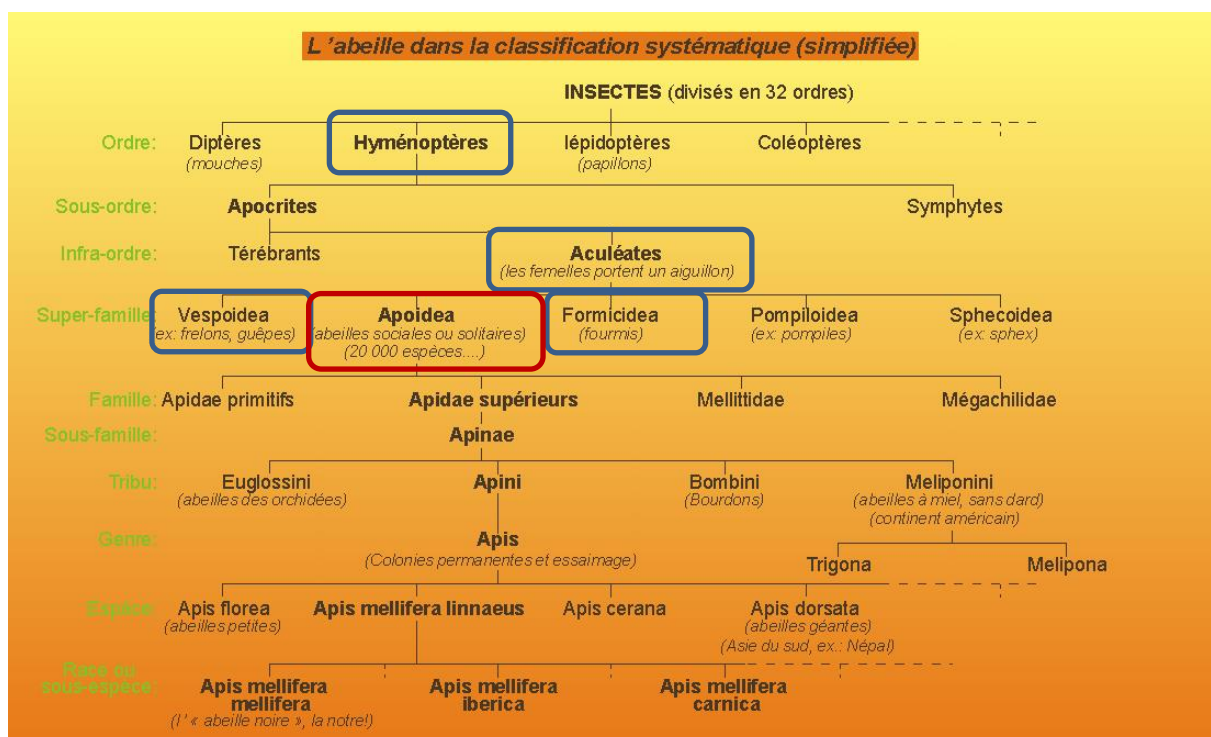
Si dans les chapitres précédents, nous avons dépeint le système de fonctionnement du Nouvel Ordre Mondiale en faisant des parallèles avec la mûrue (rappel des trois phases : infestation endogène, duplication, et infestation exogène) ; ici il nous apparaît plus que nécessaire de traiter celui-ci en nous basant sur l'analogie que nous avons découvert avec certains insectes.

Par n'importe lesquels, puisque nous allons baser notre argumentation sur la famille des Hyménoptères (Mot composé de *hyméno* : membrane - et de *-ptère* : aile. Soit aile membraneuse).

Dans ce schéma extrait du site « Le musée du miel.com », nous voyons que Guêpes (solitaires ou sociales), fourmis, bourdons et abeilles sont « cousins ». Mais la généalogie ne signifie pas pour autant des organisations sociales analogues. Bien au contraire, et faire la distinction est d'autant plus importante que notre monde est le reflet de ces organisations très antagonistes.

Si les élites, le Nouvel Ordre Mondial, les globalistes, les « sociétés hermétiques » type confréries franc-maçonniques s'apparentent aux deux –voir trois –premières ; soit les 1% de la population mondiale ; le reste de l'humanité – les 99% - quant à elle fonctionne naturellement selon le mode des abeilles,

Or, nous sommes régis par 1% de personnes qui dans le monde des insectes est considéré comme nuisible.



La guêpe maçonner⁶ l'archétype des adeptes de l'état profond

Avant de NOUS définir en nous basant sur les colonies ou essaims d'abeilles et leur habitat, la ruche ; nous allons « tirer le portrait » des personnes qui se définissent en réalité à travers la guêpe maçonner. Les parallèles sont édifiants aussi bien pour NOUS que pour EUX. Il nous suffit de tirer le fil d'Ariane pour le constater/

Les guêpes maçonnes - ou *Eumeninae* - sont une sous-famille des *Vespidae*. Cette espèce est essentiellement européenne et appartient à un groupe commun aux abeilles, frelons et fourmis : *Hymenoptera*. Ce sont donc des « cousins éloignés ».*

Les *Eumeninae* sont considérées comme nuisibles, et leurs plus proches parentes *sceliphron* et *Delta* également.

Nous aimons chercher là où ceux de l'état profond ne nous pensent pas assez malins pour le faire, c'est pourquoi nous cherchons régulièrement les anagrammes des termes qui nous semblent « à tiroirs ».

Voyez par vous-même quelques exemples de mots contenant le plus de lettres pour Delta, nous partons du principe que « son variant » Covid suffit amplement). Nous avons regardé également en anglais, espagnol et allemand et c'est tout informatif.

- *Vespidae* : dépavés / dépaves / apside / devise / Vespa (...)
- *Sceliphron* : / orphelins (...)
- *Eumeninae* : anémiée / ennemie / unanime (...)



Guêpe maçonner type Eumènes en train de se nourrir d'une araignée

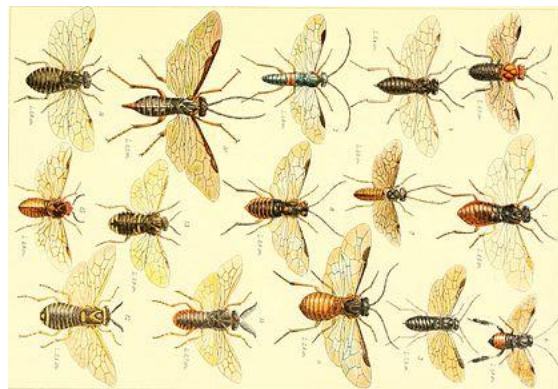


Planche représentant divers hyménoptères européens



⁶ https://fr.wikipedia.org/wiki/Gu%C3%AApe_ma%C3%A7onne

Mode de vie des guêpes solitaires (maçonnes) ou sociales⁷ versus le N.OM

Une communauté est issue d'une femelle fécondée : la fondatrice. Dans un premier temps celle-ci va pondre ces premières larves qui se nourriront de proies enfermées vivantes dans leurs logis. Les premières larves devenues adultes sont stériles et ne servent qu'à augmenter la taille du nid. Les générations suivantes sont sexuées, les ouvrières pour se nourrissent des sécrétions sucrées de leurs congénères juvéniles. Les femelles fécondées iront à leur tour bâtir un autre nid et ainsi de suite.

Rapporté au Nouvel Ordre Mondial, cela revient à nous projeter des siècles en arrière : au « Siècle des lumières » où en France – notamment – les femmes de la haute société tenaient des salons et initiaient les philosophes, scientifiques, religieux et toute personne ayant de l'influence sur le monde à de nouvelles pensées. Ces femmes sont donc assimilables aux guêpes fondatrices. Les premières générations de ce système, aux personnes que nos livres d'histoire ne citent jamais mais qui ont permis de réunir les « grands noms » comme Voltaire, Rousseau... et tous les philosophes encyclopédistes, les dirigeants comme les Tsar, Rois, Empereurs, Papes...qui par leur influence ont pu « féconder » le monde à leur image et continuent à le faire.

Intéressons- nous à leur habitat. Contrairement aux abeilles, on ne parle pas de ruches mais de nids. Quelles soient « sociales » comme les guêpes germaniques ou « solitaires » comme les maçonnes, les guêpes voient leurs sites allant des nids enfouis comme des fourmilières, de petites structures comme pour les guêpes maçonnes ou gigantesques.



Nid d'une guêpe maçonne type *Eumeninae*



Chambres d'argile faites par une guêpe potière sauvage type 'Sceliphron'

Pour ces petites structures, nous pouvons les mettre en parallèle avec les sphères élitistes. Ainsi, le fait qu'elles soient « modestes » indique pour les francs-maçons ou toutes autres organisations triant « sur le volet » que le nombre d'individus est restreint. C'est le cas dans les sphères politiques, religieuses, les sphères artistiques où il est des cercles inaccessibles pour les non-initiés, quand bien même ils font partie du milieu. Une sorte d'antichambre que peu connaissent puisque l'hermétisme est de mise. Nous

⁷ <https://www.guidenuisibles.com/famille-des-guepes-sociales-ce-qui-faut-connaître-a-leur-sujet/>

incluons aussi en France « nos Immortels » ou Académiciens (nous reviendrons sur ces derniers en dernière partie).



Entrée d'un nid de guêpes germaniques



Nid de guêpes « sociales »

Une particularité de ces guêpes : elles vivent en proximité des hommes, raison pour laquelle nous trouvons leurs nids proches de nos lieux de vie. Sur le même principe de la mérule ; lorsque nous les découvrons il est parfois compliqué de les déloger.

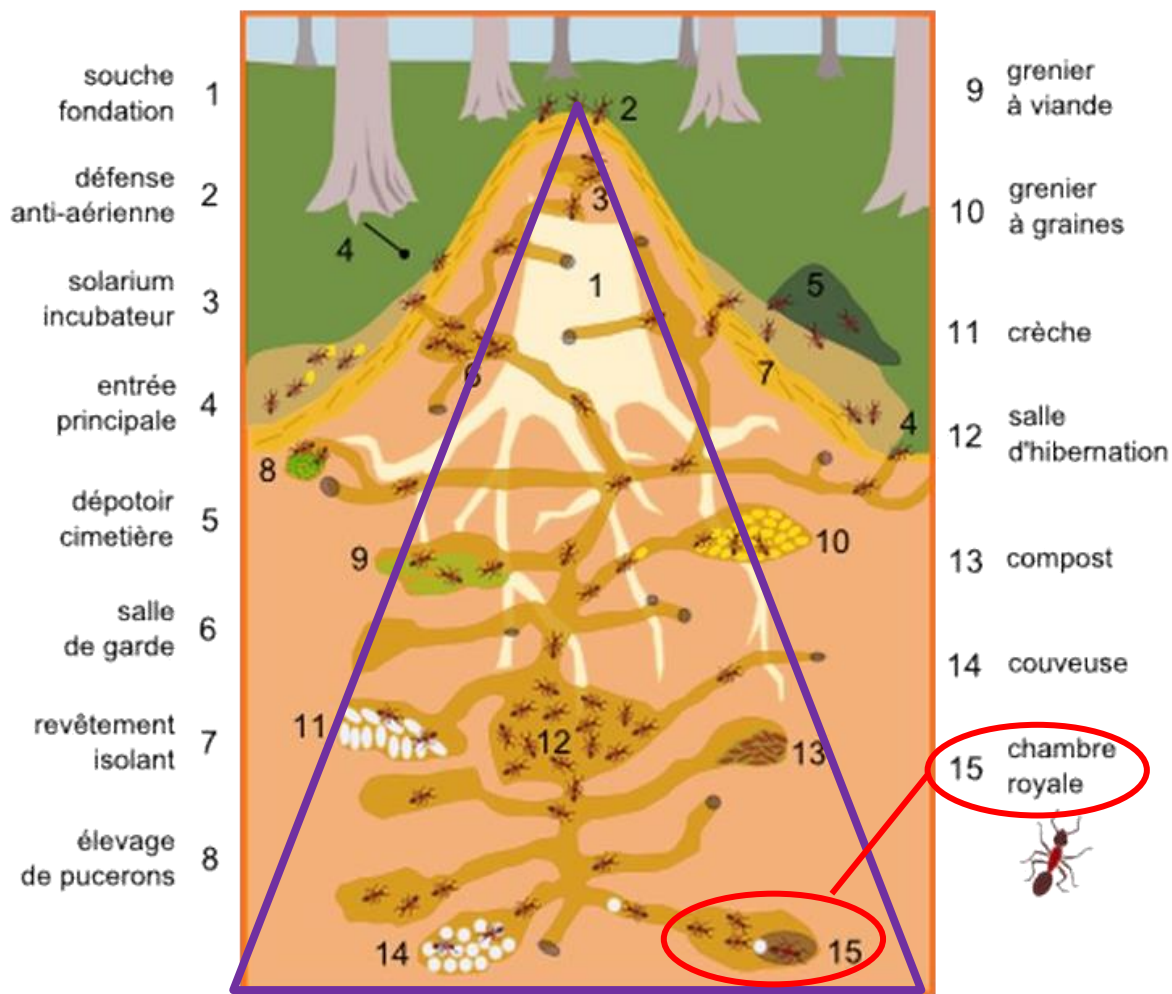
Ces deux illustrations montrent deux types d'habitats de guêpes dites « sociales », dans le sens où elles vivent en communautés plus conséquentes contrairement aux guêpes maçonnaires. Sur la photo de gauche, nous voyons une entrée de nids souterrains des guêpes germaniques.

Point intéressant dans le sens où les origines des sociétés de type hermétiques comme la franc-maçonnerie ou la kabbale sont communes et tirent leurs sources dans les cercles germaniques et anglo-saxons qui sont des cousins germains au niveau des sphères royales et influentes (protestantisme et église anglicane notamment). Il va de soi, que ces exemples ne sont pas exhaustifs car aujourd'hui, nous voyons que l'ensemble des cercles de décisions sont gangrénés

Autre similitude intéressante, le mode de vie « hybride » des guêpes germaniques qui nichent sous la terre comme leurs cousines éloignées les fourmis et voient leur communauté étendue comme un essaim d'abeilles. A notre niveau, cela revient à considérer le fait que certaines communautés des « 1% » vivent et agissent dans l'ombre à l'abri des regards, au sens propre comme au figuré. Réunions secrètes, tunnels où mes trafics ont lieux... Seuls quelques individus sont visibles de façon sporadique.

Pour avoir un aperçu de l'architecture d'un nid souterrain, nous devons nous rapprocher des fourmilières justement. Et l'illustration suivante montre d'une part le principe de fonctionnement d'un nid de guêpes « dans les grandes lignes » mais aussi et surtout à notre échelle le fonctionnement d'une caserne ou d'un camp militaire.

Rien d'étonnant lorsque l'on sait la discipline requise pour nos armées de France ou d'ailleurs. Reste à savoir si nous sommes en face de fourmis agressives ou au contraires soucieuses de défendre leur communauté. Autrement dit, le peuple de France peut-il compter sur ses soldats et gardiens de la paix sociale ?



Guêpes et fourmis ne produisent pas de substances comme leurs cousines les abeilles. Mais si les premières sont communément classées comme espèces nuisibles voir dangereuses pour certaines, dans le cas des fourmis ; leurs activités sont bénéfiques puisqu'elles contribuent –entre autre – au « nettoyage » du milieu (nécrophage). Evidemment, nous n'oublions pas non plus les actes de tortures ancestrales qui consistent à enduire les personnes vivantes de substances appétantes et les livrer à certaines fourmis bien moins dociles.

Là encore, cela revient à nous interroger sur « l'orientation » et la loyauté des certaines armées et leurs actions. Nous y incluons ici les mouvements dits terroristes en plus de certaines organisations militaires qui ne sont ce qu'elles prétendent être. Principe de l'état profond.

Même chose pour une partie des gardiens de la paix sociale en France –hélas-gangrénée et donc partiellement « clonées » qui défendent l'opresseur plutôt que l'opprimé, sur le principe des milices. Certainement la conséquence de la dissolution des Mousquetaires en 1816. Raison de plus pour que le peuple de France dans son ensemble veille à préserver gendarmerie, police nationale, et armée française.

Nous avons donc mis « en miroir » le mode social et certaines pratiques de l'état profond, qui pour nombre d'entre eux sont membres de sociétés pseudo secrètes comme la franc-maçonnerie, mais pas uniquement. Celles et ceux qui font des recherches sur la pédophilie, le trafic humain et particulièrement sur la fixation que l'état profond a pour les enfants qu'ils pourchassent et torturent, le parallèle est flagrant.

Autre chose, plus glaçante encore : ce sont les femelles qui chassent et enferment les larves des autres insectes qui serviront de nourriture. Nous découvrons que les femmes de l'état profond sont plus terribles encore que certains hommes pourtant puissants et démoniaques. Autre chose, la silhouette élancée (taille de guêpe) qui est un critère de beauté voir une ruse pour appâter.

C'est d'ailleurs dès l'époque de la seconde révolution anglaise ou « Révolution glorieuse » (Bloodless Revolution 1688 – 1689) et plus tard le « Siècle des Lumières » en France soit au XVIIème et XVIIIème siècles où les « Dames de la Haute Société » menaient salons que nous voyons apparaître des tenues vestimentaires plus surprenantes les unes que les autres, tant pour les femmes que pour les hommes de la « haute société ».

- Ainsi, pour ces femmes de la « Haute grande et petite noblesse et bourgeoisie, les archétypes vestimentaires se réfèrent-elles aux guêpes : nous voyons apparaître des corsets « taille de guêpes » et la poitrine et le décolleté sont dévoilés. Rien à voir avec la notion de droiture, orthopédique ou militaire des corsets hommes.
- Les hommes se maquillent autant que les femmes.
- La perruque est de plus en plus sophistiquée (à mettre en lien avec le sophisme, non pas en tant qu'arguments ou raisonnement mais en mode de vie représentation vicié et absurde).



Scène du quotidien au XVIIIème siècle, perruquier pour homme



Le coiffeur Léonard réalisant une coiffure de style « pouf »



Daguerréotype de jeune femme portant un corset « type de guêpe »

Si « Pouf », « taille de guêpe », « guêpière » sont entrés dans le langage courant aujourd'hui cela n'est pas pour leur signification vertueuse.

De la même façon que l'excentricité des perruques était bien plus codifiée qu'il n'y paraît. Certains pays ont conservé le port de la perruque pour des fonctions illustres comme en Angleterre, puisque faisant partie intégrante de l'apparat ; comme le port de la robe pour nos hommes et femmes de lois en France.

Mais après recherches, le fait que les postiches et perruques permettent de donner des informations codifiées aux initiés aux sus et à la vue de tous nous semble évident. Ainsi, la perruque pour les personnes membres de sociétés secrètes donne le grade, le type de société (franc-maçonne ou autre) et surtout, elles reproduisent la forme et la couleur des nids de guêpes. Notez que la couleur blond platine est héritée de cette analogie avec le nid de guêpes.

Beaucoup moins discrètes que nos cartes de visites et pin's contemporains, ces coiffes permettaient donc « en société » de se reconnaître sans être démasqués par les profanes.

L'illustration suivante, vision satirique anglaise de la France sous Napoléon permet de montrer ce que nous vous exposons : la référence à la guêpe et son nid, puisque sur le plateau de gauche l'homme - qui semble représenter la Justice - porte perruque (symbole de nid) et son costume est une allusion à peine voilée à la guêpe qui semble bien arrimée sur son dos.



Libertinage et sadisme

Nous n'aborderons ce sujet que de façon succincte. Simplement pour mettre en relief l'inversion des mœurs depuis bien trop longtemps avec son paroxysme à notre époque.

Pourquoi « Libertinage » et « Sadisme » ?

Simplement parce que ces deux termes voient leur origine en France à l'époque contemporaine de Voltaire, même si évidemment, cela existait bien avant... Disons que la nuance réside sur « le marketing ».

Il semble au fil de nos recherches, que le « Siècle des Lumières » soit le début de l'ère « Luciférienne » où les notions les plus élémentaires soient inversées ; où les vices s'immiscuent dans les sphères du pouvoir comme aujourd'hui via des « penseurs » et des « lettrés » (femmes et hommes).

Il apparaît là encore que les mœurs des sociétés privilégiées sont totalement dépravées, et que derrière les belles toilettes et costumes d'apparats ou soutanes se cachent la réalité des personnes pour qui la « fin justifie les moyens » telle que le préconisait déjà Machiavel dans son ouvrage « Le Prince ».

Le libertinage (qui se cache derrière le mot « Liberté » de la devise de la France) est toujours d'actualité. Il n'y a qu'à voir les « facilitations » que les clubs échangistes et apparentés qui ont pu continuer leur activité malgré les lourdes restrictions par ailleurs pour cause de « gestion de crise sanitaire ». Et si l'on en juge un article du site « Passeport santé », être libertin n'est plus un tabou, voir même devient une nouvelle norme sexuelle⁸ et vu le nombre de club échangistes et apparentés répertorié sur le site le « petit futé », ce secteur ne connaît pas la crise, fût-elle sanitaire.⁹

Le sadisme, nom en lien avec le Marquis ou Comte de Sade connu pour ses écrits pornographiques et violents mais aussi pour ses actes violents y compris à l'encontre de jeunes victimes est malheureusement une des méthodes coutumières des élites. Violences physiques et psychologiques.

Sade dont le père faisait partie de la sphère de connaissance de Voltaire et grand libertin,, et dont la famille semble dépourvue de morale, du moins dans le sens normatif, ou les vices ne sont pas des vertus. Sade que Simone de Beauvoir légitimait en disant de lui « qu'un homme est entré en prison et qu'un écrivain en est sorti ». Sans oublier les écrivains et artistes « surréalistes » qui voient en Sade une référence pour ne pas dire une icône.

Nous ne pouvons que vous suggérer d'imaginer la même chose avec un pédophile contemporain d'un milieu privilégié. Français ou pas. Ayant pignon sur rue, un carnet d'adresse digne d'un annuaire qui se mettrait à écrire des actes d'une cruauté et d'un vice incommensurable depuis sa cellule et qui dans 200 ans serait considéré comme un

⁸ <https://www.passeportsante.net/sexualite-g159/Fiche.aspx?doc=libertinage-couple-libertin>

⁹ <https://www.petitfute.com/p1-france/c9998-coquin/c1044-s-amuser-sortir/c206-club-libertin/>

« Humaniste » par la société bien-pensante à venir. Epstein, Maxwell, Dutroux ou d'autres comme Duhamel par exemple.

EN 2021, avec les scandales qui relient les intellectuels, les politiques, les « artistes » de premiers plans, aux pratiques condamnables comme l'inceste, la pédocriminalité, Marlène Schiappa qui publie des livres érotiques sous pseudonyme, la « non-générification » de la société (via l'écriture inclusive, mais pire encore la promotion et médiatisation de la norme transgenre pré pubère, et le rabais de l'âge de consentement sexuel à 13 ans (*LOI no 2021-478 du 21 avril 2021 visant à protéger les mineurs des crimes et délits sexuels et de l'inceste*) qui fixe l'âge du consentement sexuel à 13 ans

Il ne s'agit pas ici de faire une thèse, mais de vous représenter ceux qui aujourd'hui prônent le Nouvel Ordre Mondial ou les « enjeux Globaux ». Comprendre l'essentiel pour mieux nous défendre contre eux.

'Est la raison pour laquelle nous ne nous ne nous étendrons pas sur l'aspect « vocabulaire » lié à la guêpe.

Pour vous donner un aperçu de l'intrication de cet insecte (ou du moins de l'importance qu'il revêt aux yeux des mondialistes depuis des millénaires) et de notre langage, nous vous livrons ici quelques exemples.

- **Anagrammes des mots latins :**

- *Vespidae* : dépavés / dépaves / apside / devise / Vespa (...)
- *Sceliphron* : chipérons / orphelins / perchions / prêchions/ ciné-shop (...)
- *Eumeninae* : anémiee / ennemie / unanime (...)

- **Guêpes et mythologie ou religions (non exhaustif) :**

- Dans la mythologie mongole : « Le roi de toutes les créatures vivantes demanda, alors que le monde était encore jeune, à une hirondelle et à une guêpe d'aller goûter la chair de toutes les créatures vivantes. Celle-ci devait revenir le soir même et dire quelle viande était la plus savoureuse. L'hirondelle se perdit dans des transports de joies ne goûtant aucune viande, par contre la **guêpe fit ce qu'on lui avait demandé et trouva que la viande la plus savoureuse était la chair humaine**. Au moment de se retrouver avec l'hirondelle, la guêpe lui donna son verdict et craignant que cela ne provoque de grave trouble l'hirondelle lui arracha la langue avec son bec de sorte qu'en se trouvant devant le roi celle-ci ne put que bourdonner de façon incohérente. Alors l'hirondelle dit au roi que la viande la plus savoureuse était celle de serpent. Depuis ce jour, l'aigle et le faucon, qui sont des descendants de cette lignée royale, se régalaient de serpents. » (source Wikipédia).

Parmi les personnalités célèbres mongoles, nous trouvons "Genghis Khan" (Le souverain universel) De son vrai nom Temudjin. Temu signifiant « rencontrer » en indonésien et Djinn, esprit en arabe. Soit la rencontre de l'esprit

- Dans la mythologie égyptienne : Edward BROVARSKI dans un supplément aux annales du Service des Antiquités de l'Égypte en 2010, décrit les hyménoptères et leurs différentes écritures hiéroglyphes tout en en donnant le symbolisme (page 18 et 19 du lien PDF en ressource).

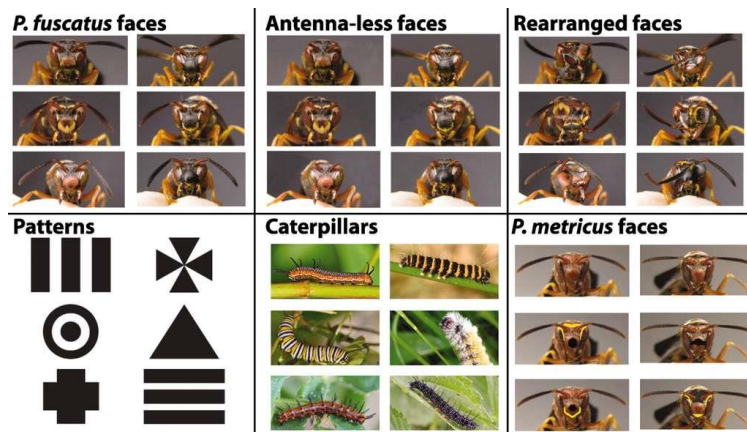
Il y est question notamment de la guêpe maçonnerie dont leurs nids broyés et mélangés à du miel (d'abeilles) servent d'onguent.

Notez que les mots utilisant le symbole de la guêpe est la plupart du temps rattachés à des expressions agressives.

Les guêpes sont liées au monde viticole puisqu'elles favorisent la fermentation du raisin via des substances qu'elles sécrètent sur leurs pattes. Cette précision n'est pas anodine puisque les élites ont un intérêt fort pour le monde viticole. Nous vous rappelons ici le Savor Club de la famille Rothschild, les partenariats France-Chine pour favoriser les vignes et le commerce du vin (Christine Lagarde), les noms de marque déposés à l'INPI en lien avec le secteur viticole et l'œnologie par des personnes « à haute responsabilité » (directeurs de grandes entreprises, journalistes, politiques, et même des personnes dites « complotistes »....).

- Dans la mythologie précolombienne : il est difficile de trouver des références en lien avec les insectes du type guêpe ou abeille, mis à part les travaux d'orfèvrerie en or (référence au miel, d'où l'attrait des élites pour ce métal). Notez en revanche les analogie archétypales entre les dieux et déesses de l'ère dite méso-américaine (avant la découverte du continent par les conquistadors) le panthéon égyptien. Des divinités hybrides humain-animal. (Dieu serpent Ketzacoal et Apophis par exemple, à mettre en lien avec le serpent des textes bibliques notamment).
- D'autres mythologies comme l'aborigène, à l'instar des civilisations aztèques ou mayas, il est fait référence à un dieu serpent (Serpent-arc-en-ciel)
- Dans la mythologie grecque : bien qu'elles soient présentées comme des « reines abeilles », nous émettons l'hypothèse que les Thries soient en réalité plus proches des guêpes. Les Thries sont trois sœurs d'anatomie chimérique ; Antalia, Rosanna et Pausania. Ce sont les nourrices des dieux de l'Olympe. Antalia apprend à voir l'Invisible ; Pausania, elle, enseigne le passé ; enfin Rosana, quant à elle, apprend à voir le futur. Toutes trois ont été offertes au dieu Hermès qui les utilisaient pour leurs capacités de divination ou nourriture des dieux.
Ce qui nous amène à l'hypothèse de guêpes plutôt que des abeilles réside dans le fait que les mots issus du nom Hermès – comme hermétique, hermétisme-sous-tende le secret et la fermeture. Nous sommes bien loin de la représentation des abeilles qui existe par ailleurs (Mélissa, la Grande Déesse mère).

- Expressions et mots de vocabulaires courants :
 - Guêpier (piège), guêpière (sous-vêtement érotique)
 - « pas folle la guêpe » se dit d'une personne maligne.
 - « avoir le bourdon » ne pas avoir le moral.
 - « pouf » se dit d'une femme vulgaire,
 - Loge (et non alvéole) nom des lieux de réunions des francs-maçons
 - Franc-maçon en référence à la guêpe maçonne.
 - Libertinage, sadisme
 - Reconnaissance faciale (les guêpes sont capables de reconnaître leurs congénères et d'autres familles d'insectes par reconnaissance faciale. En illustration une photo extraite du site ayant partagé l'étude. Notez les symboles « patterns » utilisés pour mener cette étude auprès des guêpes. Certains sont dissimulés dans les cartes des tarots de Marseille et de Besançon comme la croix (de Malte ou Rose-croix) et le cercle avec un point en son centre.



Les différentes catégories d'images que les guêpes devaient distinguer : tête de *P. fuscatus*, tête de *P. fuscatus* sans antenne, images déformées de têtes, forme géométrique, chenilles et têtes de *P. metricus*. © Sheehan et Tibbetts, 2011, *Science*



Les similarités entre le Nouvel Ordre Mondial et les modèles sociétaux

Rapporté au Nouvel Ordre Mondial, voici ce qui en ressort dans la mesure où nous sommes face à une structure pyramidale pratiquant l'hermétisme extrinsèque et intrinsèque que nous avons dépeint ; nous ne pouvons faire l'impasse sur la structure pyramidale des sociétés hermétiques en confrontant les deux modèles « d'organisation sociale ».

Souvenez-vous que sur l'illustration de la fourmière « la loge de la Reine » se trouve à la base et non en son sommet. Si nous nous en tenons à cette logique, cela signifie que chaque base des pyramides représente « le souverain », à savoir Le Peuple. Or, depuis des millénaires ceux qui se trouvent en haut des pyramides n'ont pas inversé la forme mais l'ordre naturel des organisations sociales et de civilisations

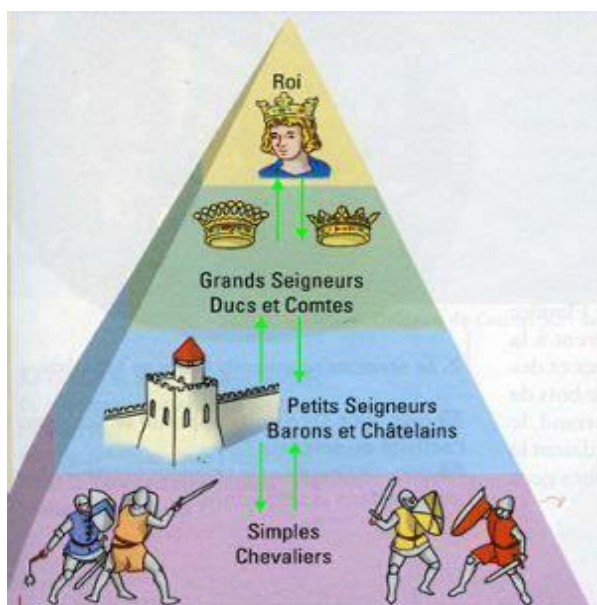
- Modèles pyramidales sous forme de nid de guêpes enfouies ou fourmière et i des civilisations anciennes



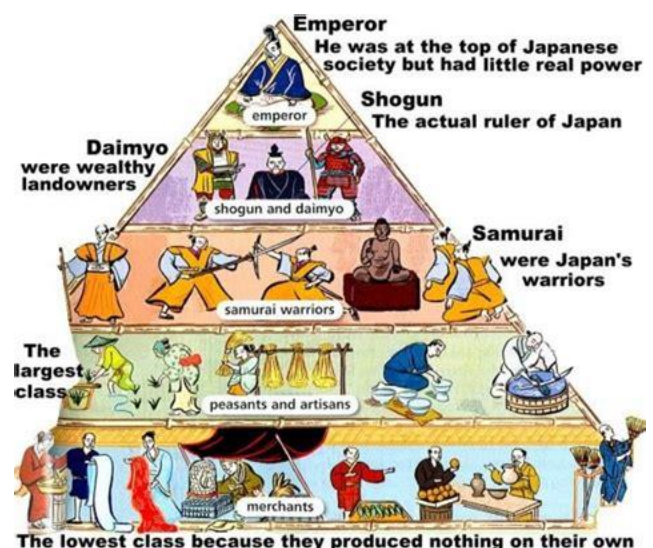
Modèle égyptien ancien



Modèle incas méso-amérindien

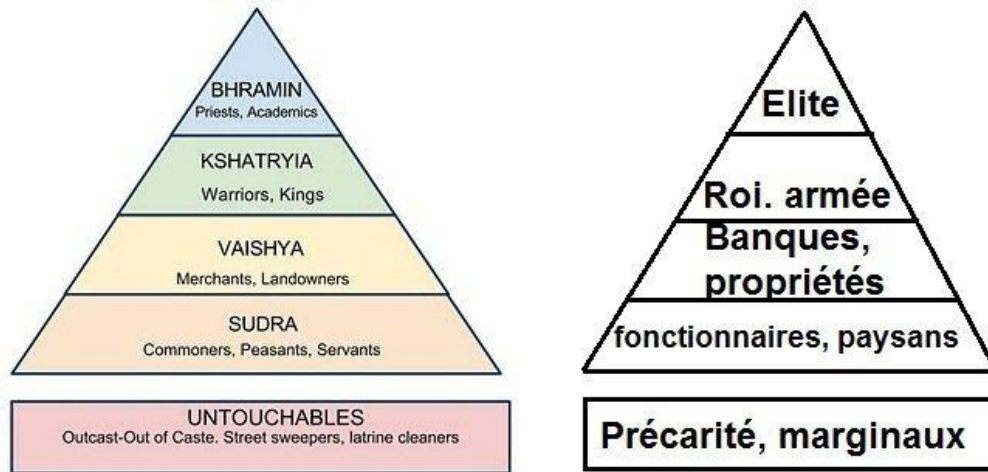


Modèle vassal

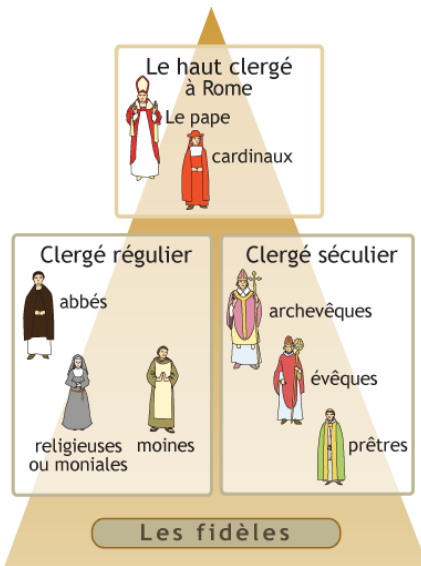


Modèle Japonais médiéval

- Modèles pyramidales contemporains



Modèle sociétal indien ancien versus modèle actuel



Modèle pyramidal de l'église catholique



Modèle structure de secte



Modèle hiérarchique des entreprises



Stratégie, comportements et valeurs

Responsabilité Sociale de l'Entreprise

Compliance

L'éthique apporte la cohérence nécessaire entre la raison d'être de l'entreprise, sa stratégie, ses valeurs et ses différentes politiques vis-à-vis de ses parties prenantes.

Modèle pyramidal des valeurs

L'ordre inversé de la pyramide française, apogée 2021 (les décrets)

Avant de conclure, nous vous rappelons que depuis longtemps et spécifiquement depuis la Vème République de 1958, nous sommes sous un système félon ou ceux et celles qui doivent garantir la pérennité de notre pays ont inversé le sens de la pyramide sociale naturelle.

Si, dans un premier temps, nous avons clairement identifié un système félon et hermétique où les personnes « au service » du peuple souverain sont en réalité ceux qui poignarde dans le dos notre pays des fondations jusqu'au faite de la toiture ; il s'avère que la « pyramide des textes » est elle aussi inversée puisque nous ne sommes plus en démocratie mais en dictature. La félonie étant l'inversion du système sociétal naturel.

En langage des oiseaux :

L'emblème du peuple français est le Coq ou Gallinacé (en lien avec la Gaule).

Le coq possède sur le haut de sa tête une « crête » qui marque sa position au sein de la basse-cour.

La crête représente également le sommet qui sépare deux valons. Il existe par ailleurs des sites portant le nom de « Crête de coq ». En Auvergne ou Haute Corrèze et en Roumanie dans la montagne de Gâtai.



Crête du coq, Auvergne



Crête du coq, montagne de Gabai, Roumanie

La crête du coq est également le nom vernaculaire d'une fleur d'ornement pour les bouquets et les massifs.

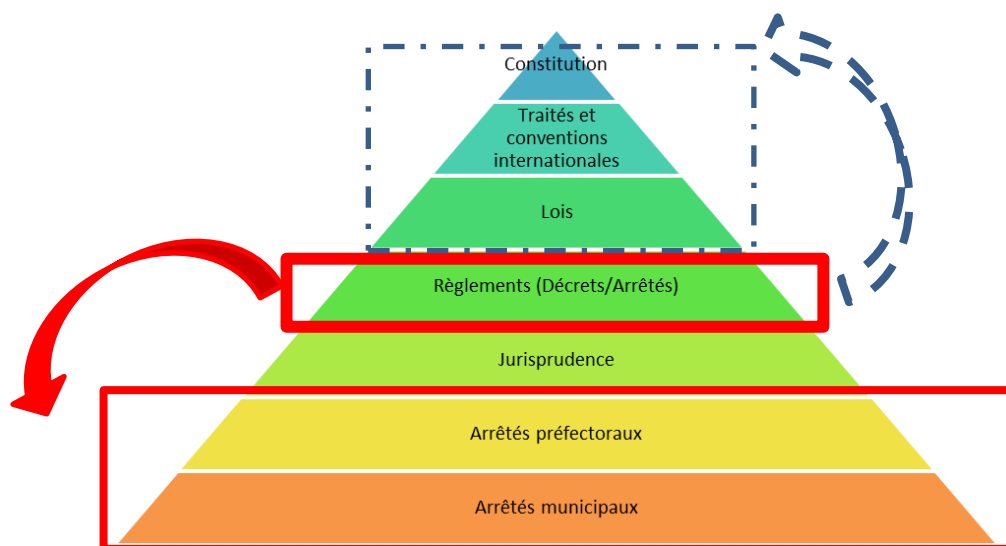


En France, spécifiquement depuis la Vème République, nos gouvernements et donc le Pouvoir exécutif ont utilisé les « Décrets » pour contourner les assemblées représentant l'autre pouvoir de notre Constitution.

Nous vous rappelons les Nota Bene concernant les mandats présidentiels depuis Georges Pompidou jusqu'à Emmanuel Macron et vous constaterez qu'effectivement moins la politique est équitable, juste et respectant la dignité de chacun (conformément à la Déclaration Universelle des Droits de l'Homme et du Citoyen).

Décréter ou gouverner par « décret » veut littéralement dire que le pouvoir en place retire la crête du coq ou rabote le sommet de la montagne que ce soit dans le Puy de Dôme ou en Roumaine dans la montagne de Gatai.

Le schéma suivant permet d'illustrer nos propos, mais nous y reviendrons en dernière partie.



Même si les gouvernements précédents ont « préparé » le citoyens à l'usage des décrets, c'est son la mandature d'Emmanuel Macron que celui-ci est mis réellement en pratique, autrement que pour des remaniements ministériels.

Ce faisant, en utilisant les décrets (donc en ôtant la crête ou le haut de la pyramide des normes), le gouvernement utilise les représentants du pouvoir exécutif de l'état sur des périmètres locaux ; à savoir les préfectures et mairies qui depuis le début de la crise sanitaire et parce que leurs attributions ont été au préalable modifiées.

De plus, il faut savoir que le coq est un symbole fort qui est porteur de lumière, de discernement. Les alchimistes francs-maçons et les adeptes des pratiques occultes au pouvoir ont tout intérêt à nuire à cet animal totem, et par ruissèlement au peuple et au texte fondateur.

Conclusion :

Il ne s'agit pas ici de faire une thèse, mais de vous représenter ceux qui aujourd'hui prônent le Nouvel Ordre Mondial ou les « enjeux Globaux ». Comprendre l'essentiel pour mieux nous défendre contre eux.

Comprendre leur cheminement à travers le décryptage du Léviathan d'un part et de la guêpe d'autre part à travers leurs symboles Trans générationnels et leur application en 2021, permet de mieux connaître son adversaire et une citation de Tsun su

- Dans la mesure où toutes ces organisations –quelles qu'elles soient – pratiquent l'occultisme et se réfèrent depuis leur création à des guêpes :
Nous comprenons pourquoi les tunnels et leurs sombres secrets.
- Nous pouvons en déduire que « l'entité » déifiée est de polarité féminine : « La transcendance » comme l'a nommée Emmanuel Macron. Ou bien Babylone pour d'autres, la Prostituée ou Tarasque de Provence....
- Nous pouvons supposer que l'application stricte du modèle sociaux des guêpes – qu'elles soient solitaires ou non- fait que les personnes tout en haut de leur organigramme soient exclusivement des femmes : des fondatrices ; ce point sera abordé en dernière partie de dossier.
- Hermétisme Extrinsèque : ces sociétés cultivent le secret tout en ne se cachant pas totalement. En réalité, les codes sont tels que les informations qui arrivent aux profanes sont soit le fruit d'enquêtes rigoureuses, soit ce sont des témoignages de repentis, soit - et c'est plus perfide – ce sont des fuites délibérées ou des stratagèmes « normés ».
Cette méthode étant également répandue dans les sphères politiques où des « contestataires » donnent de la voix laissant croire aux citoyens qu'il existe une opposition.
C'est le même schéma – hélas- lorsque des « faits divers correspondent à un calendrier. Une valse morbide à 5 temps (1° projet de loi liberticide ou qui démantèle notre socle. 2° une opposition d'hémicycle ou de rue freine le processus. 3° le projet est « vidé » des mesures (faux gain de cause). 4° un « fait divers » violent opportun relance les débats. 5° de façon concomitante et systématiquement en période et à des horaires décalés les mesures plus contraignantes sont prises).
- Hermétisme intrinsèque : cela concerne le fonctionnement échelonné de ce type de sociétés. Se présentant comme philosophiques, altruistes, ouvertes sur le monde et paradoxalement les personnes novices ignorent totalement la réalité des « hautes sphères », par exemple les rites et membres des plus hauts degrés en franc-maçonnerie.
- Quant aux gallinacés, rappelez-vous que l'on dit « fier comme un coq » et qu'une « mère poule » défendra toujours ses petits et oubliera de manger au besoin pour protéger sa couvée.

" Si vous connaissez vos ennemis et que vous vous connaissez vous-même, mille batailles ne pourront venir à bout de vous. Si vous ne connaissez pas vos ennemis, mais que vous vous connaissez vous-même, vous en perdrez une sur deux. Si vous ne connaissez ni votre ennemi ni vous-même, chacune sera un grand danger."



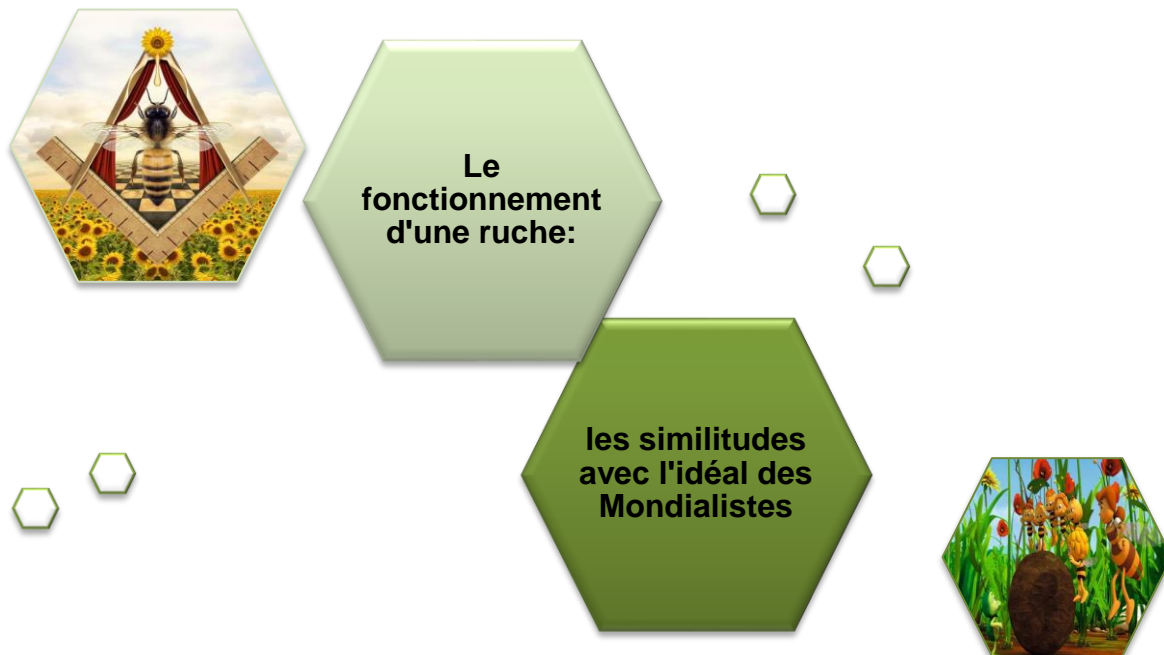
SUN TZU

Les chapitres suivants vont vous présenter le fonctionnement d'une ruche « au réel ». Nous expliquerons en quoi la société sur le modèle des Abeilles est celle que les élites nous ont amenés à adopter

Nous vous montrerons les détournements du symbolisme de la ruche à leur profit (polyéthisme de caste). Nous développerons le fonctionnement des insectes et de l'eusocialité et l'application - contre nature- au réel chez les humains.

Et si parfois, notre exposé semble cautionner cela, il n'en est rien. Simplement, nous ne pouvons faire abstraction que la métamorphose de la société soit séculaire (voir millénaire) et nous ne vivons pas en dehors de celle-ci. Nous sommes tous de purs produits de leur projet. En prendre conscience permet de s'en affranchir. Mais nous dénonçons l'apologie de l'eusocialité.





Introduction

Nous allons partir du principe que si les élites veulent s'approprier le symbolisme de la ruche et des abeilles c'est autant par « jalousie » intrafamiliale que pour mieux duper les novices qui intègrent leurs rangs et pour montrer « patte blanche » auprès de la société dans son ensemble. En réalité c'est plus vicieux.

Si dans un premier temps, depuis le siècle des Lumières, la caste au pouvoir s'est attelée à nous transformer en colonie sur le modèle de l'eusocialité de façon intrinsèque et progressive (modifications internes des environnements, des modes de vie) c'est pour mieux nous contrôler.

C'est le principe de l'apiculteur, qui pour obtenir un meilleur miel va commencer à changer ses ruches de sites, leur apporter des améliorations structurelles (changer les cadres, ajouter un étage) ; aujourd'hui nous sommes sur le modèle accéléré du processus. Il est d'autant plus agressif qu'il consiste à changer la population de la « colonie ».

- Par sélection naturelle.
- Par introduction d'individus de groupes extérieurs en vue d'une mixité.
- Par modification génétique d'espèces locales
- Par remplacement complet de l'essaim

Nous n'avons pas été surpris par les mesures prises par les autorités compétentes pour « sauver » les abeilles et la filière Apicole puisqu'elles entrent dans le schéma ci-dessus. De même que nous ne le sommes pas lorsque l'on confronte celui-ci aux méthodes employées par les élites pour chaque pilier de notre société.

Si nous soulignons le focus mis par les instances pour sauver l'apiculture (à quel prix ?) c'est pour mieux vous faire comprendre l'effet miroir nous concernant. En effet, il n'est pas compliqué de remplacer les abeilles par les soignants par exemple lorsque l'on prend les quatre items précédents. D'autant plus qu'il existe un rapport de 2019 de 41 pages intitulé « *Arrêté Abeilles en France : état de l'art et propositions d'évolutions* » dont l'objet est de réfléchir sur les améliorations à apporter à l'arrêté Abeilles du 28 novembre 2003. Il en ressort des allègements à l'encontre des viticulteurs et de l'usage de produits phytosanitaires...

Seulement, vous constaterez qu'en réalité –comme à chaque fois- les mondialistes comme les francs-maçons ne font que s'approprier un concept initialement naturel et de polarité positive pour mieux le détourner de son sens premier, le détruire pour le « reconstruire » selon leur réelle croyance.

Voyez en quoi en 2021 de la « sélection naturelle » au « remplacement complet de l'essaim » peut faire écho ne serait-ce que pour un établissement hospitalier.

- La sélection naturelle, plus longue, correspond aux personnels soignants qui ne restent pas dans les structures ou aux départs en retraite.
- Introduction d'individus de groupes extérieurs en vue d'une mixité, apport d'effectifs intérimaires ou prestataires de services mais aussi mutualisation des sites et services
- Modification génétique d'espèces locales, entendez par là le principe d'infiltration des industries du médicament dès les enseignements des futurs soignants via des subventions et des orientations de programmes par l'intermédiaire de personnes satellites (les spores dans le principe de la mэрule).
- Par remplacement complet de l'essaim, très facile à comprendre : c'est le remplacement pur et simple de soignants locaux par des équipes étrangères européennes et mieux encore hors zone EU comme par exemple le Liban.

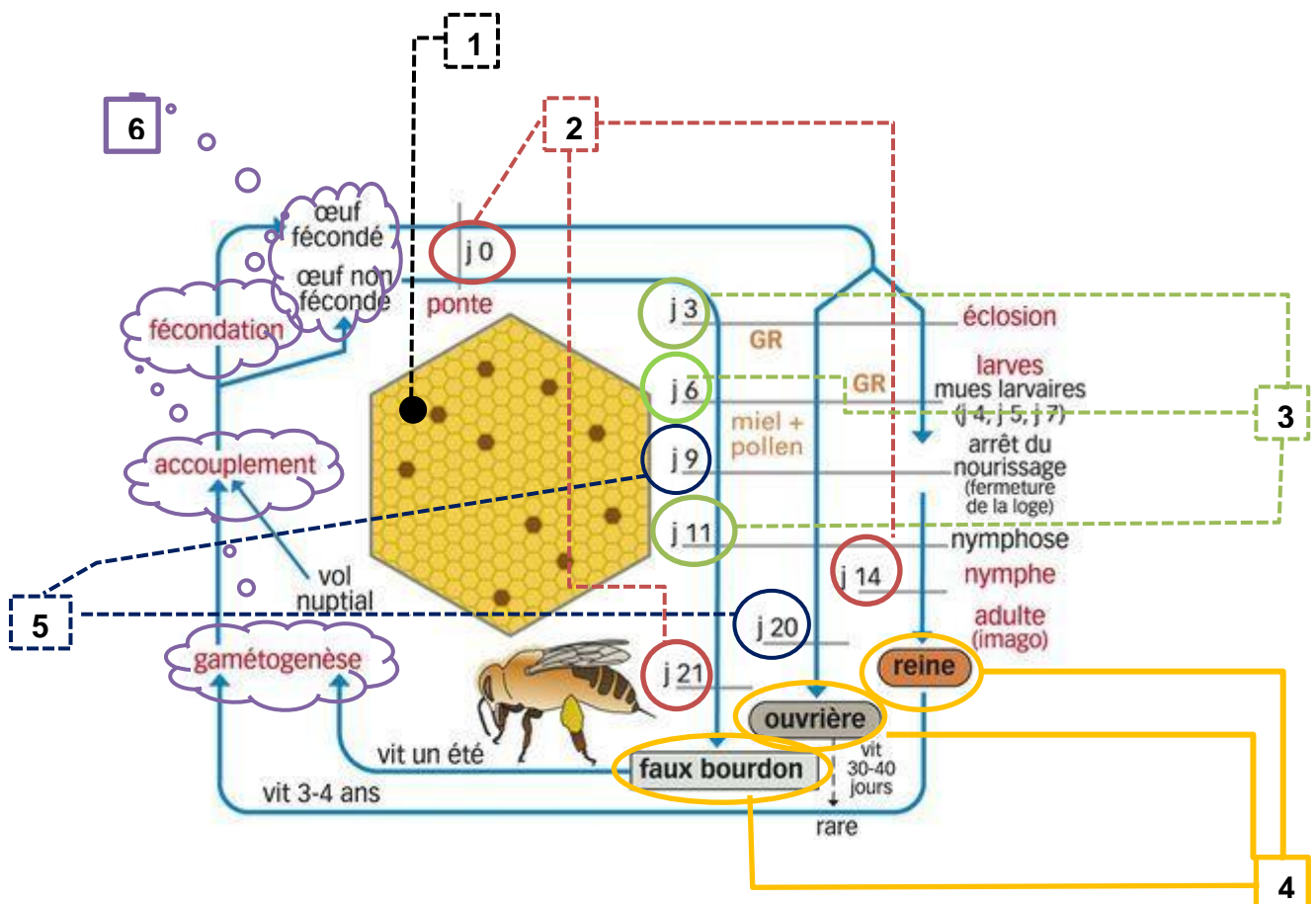
Et si nous entamons ce paragraphe par une parenthèse apicole dans le sens le plus strict, c'est qu'au cours de nos recherches en lien avec la gestion de la crise Covid, des noms sont apparus de façon récurrente. Parmi celles-ci nous citerons Amélie Bajolet l'auteur du rapport demandé par l'association des apiculteurs de France. Cette ingénieure agronome de formation à fait « un crochet » au ministère de l'agriculture durant son cursus étudiant puis chez Bayer pour aujourd'hui être orienté « bio ».

Sauf que les personnes en lien avec sa structure ne semblent pas outre mesure privilégier le naturel mais plutôt les OGM et nouvelles technologies. Encore un sujet en trompe-l'œil.



De l'eusocialité des hyménoptères à l'eusocialité humaine, l'idéal de l'état profond

Pour comprendre le cheminement idéologique des élites nous devons commencer par connaître le fonctionnement d'une colonie eusociale comme les abeilles. Le schéma suivant est une adaptation des cycles de vie des abeilles sur lequel nous avons superposé la translation des élites à notre société en nous basant sur le siècle des Lumières.



❖ Légende

- | | |
|--------------------------------------|---|
| 1 Alvéole = France | 4 Caste société polythéisme |
| 2 Développement physiologique | 5 Chiffre clé |
| 3 Âge moyen scolarisation | 6 Processus d'évolution de civilisation ou société |

❖ Décryptage du schéma

Nous avons modifié un schéma existant qui retrace les cycles de vie des abeilles afin de vous démontrer les analogies avec l'être humain et plus encore les similitudes relevées entre les cycles de sociétés micro et macro. Nous vous rappelons que les sociétés hermétiques étudient depuis des siècles –aidés de leurs alchimistes, experts en mythologies et autres praticiens de l'ésotérisme occulte.

Nous ne pouvions faire l'impasse sur cette translation.

- Dans un premier temps, il faut convertir l'échelle de temps
 - Un jour devient une année
 - Un an devient 365 années
 - Une saison devient une période de 90 ans environs
- Le n°1 représente la France dans sa version simplifiée (l'hexagone ou alvéole).
- Le chiffre 2 correspond aux périodes clés de développement physique et physiologique de chaque individu.
 - 0 à 7 ans correspond à la conception à l'enfance (de « j0 ou ponte » à « j14 ou nymphe »)
 - est l'âge moyen de la puberté soit 14 ans (j14 ou nymphe).
 - est l'âge moyen de fin de croissance, notamment chez les garçons soit 21 ans (j21 ou adulte)
- Le chiffre 3 est l'âge moyen correspondant aux entrées de cycles scolaires en France. Sur le schéma initial le régime alimentaire est indiqué. Nous faisons un parallèle à la fois avec l'éducation scolaire.
 - 3 ans, âge moyen d'entrée à l'école maternelle ou les apprentissages sont fluides avec un seul enseignant (j3 ou GR soit gelée royale)
 - 6 ans, âge moyen d'entrée en primaire. Même type d'apprentissage avec un enseignant (j6 ou GR soit gelé royale)
 - 11 ans, âge moyen d'entrée au collège. Pour les larves d'abeilles cela correspond à un changement de régime alimentaire. C'est le même principe pour nous où nous diversifions notre « alimentation » avec des matières plus spécifiques et où désormais ceux-ci sont dispensés par des équipes d'enseignants.
- Le chiffre 4 représente des groupes ou systèmes sous le format polyéthiste de caste.
 - La Reine correspond à une civilisation Son cycle fonctionnement est millénaire. Ainsi 3-4 ans de vie pour une Reine abeille équivalent à une période allant de 1095 1460 ans de système sociétal (3x365 ans ou 4x365 ans) République, clan.
 - L'ouvrière c'est chacun d'entre nous. La masse faisant le peuple. Sur le schéma, la durée de vie est à mettre en parallèle avec le temps de travail ; soit 30 à 40 ans en moyenne.
 - Le faux bourbon qui vit une saison d'été, correspond aux idées qui viennent féconder la civilisation ou pas.

- Le chiffre 5 est particulier.
 - Si pour le fonctionnement de la ruche cela correspond à la fermeture des loges (ou alvéoles) à 9 jours ; à l'échelle humaine ce chiffre doit être pris dans un sens plus symbolique. Il s'avère que le 9 est pour l'ensemble des cultures l'annonce d'une fin de cycle. Le mois de septembre qui annonce le changement de saison. Il correspond également à la gestation (9 mois), Au système solaire. Le 9 est un ennéagone ou nonagone en géométrie et l'ennéagramme (support de développement personnel). Le 9 dans les jeux de tarots correspond à la lame de l'ermite (ou du capucin pour le tarot de Besançon). Cela correspond à un cycle naturel chez tout individu qui tous les 9 ans fait un bilan de la période qui vient de s'écouler.
 - Le chiffre 20 qui signe le passage à l'âge adulte chez les abeilles ouvrières est l'équivalent du passage à l'âge adulte chez l'être humain soit 20 ans. Il inscrit également un cycle plus long de deux décennies qui marque le passage d'une génération à une autre. Mais les liens avec ce chiffres sont nombreux et pour rester dans le thème de notre dossier, nous ne mentionnerons que : le nombre d'acides aminés encodés par le code génétique standard. C'est également le nombre d'ouvertures possibles au jeu d'échec.

- Le chiffre 6 : c'est l'équivalent du processus d'évolution d'une société. Le principe est le suivant :
 - La civilisation connaît un cycle compris entre 1095 et 1460 ans. Parallèlement, un courant de pensée en fin de cycle de la reine émerge. Ce courant de pensée qui correspond à la durée de vie du faux bourdon soit une saison ou 90 ans à notre échelle.
 - Tous les 90 ans en moyenne, une crise survient sur la période de vie de la société.
 - La gamétogénèse ou formation des gamètes (cellules reproductrices) sur le schéma correspond à la montée de courants d'idées qui viennent en opposition avec la société. Principe de la polarité « négative et positive » pour une pile. Cette période avance de façon parallèle jusqu'à la « confrontation » ou accouplement pour le cycle des abeilles.
 - Il n'existe que deux issues possibles de cette confrontation et donc de l'apport d'idées pour le fonctionnement de la société : soit la société et l'apport du courant d'idées ou proposition donne un résultat fécond et le renouveau est garanti. Soit rien n'aboutit, les confrontations sont stériles et la société ne trouvera pas à se renouveler.

Les analogies entre les cycles et dates sont troublantes, au point que si vous comparez les grandes dates de l'histoire de France selon la règle énoncée nous tombons exactement à des moments clés : $2021 - (4 \times 365) = 561$. L'an 561 correspond au partage de la France en 4 territoires et le début de troubles et ce n'est qu'un exemple.

Comprendre le ciblage du Nouvel Ordre Mondial en France à travers les 7 « métiers » des abeilles.

Pour mieux comprendre les élites, il nous faut décrire les 7 Métiers de l'abeille. Précédemment nous avons vu les analogies entre le cycle de vie de la communauté mellifère.

Nous avons fait les liens entre notre société (reine), les ouvrières (peuple) et courant d'idées (faux bourdon) en y joignant également des ponts entre les jours clés des cycles et notre temporalité.

Ici, à l'aide de cette illustration, nous allons vous dresser le portrait d'une société qui fonctionne selon le principe de l'eusocialité. Nous ferons les parallèles avec les 7 piliers de toute société dites modernes. Si, en réalité, les 7 métiers sont les activités que chaque abeille ouvrière sera amenée à faire au cours de sa vie; ramenée à notre société, cela s'apparente aux 7 secteurs indispensables pour qu'un collectif puisse fonctionner selon l'idéologie du nouvel ordre mondial, qui nous le rappelons est artificiel. Le Fordisme étant la partie émergée de l'iceberg car tout désormais fonctionne selon ce principe.

Et nous expliquerons en quoi les élites qui se réfèrent au mode sociétal des ruches, se croient être privilégiées alors qu'en réalité elles sont tout autant concernées par le remplacement de l'essaim, car derrière toute ruche domestiquée se trouve un apiculteur.





Pilier « Nourrice » : l'éducation nationale

Au-delà des illustrations enfantines que nous avons extraites du site « le grenier des Abeilles », il faut voir le côté didactique.

Ainsi, « les nourrices » représentent le secteur lié à l'enfance et à son éducation. Des crèches au secondaire voir même par extension les universités et écoles d'enseignement supérieur.

Dans le chapitre où nous avons listé les gouvernements depuis Georges Pompidou jusqu'à celui de Jean Castex en 2021, nous avons mis en évidence les translations de ministère en ministère en lien avec tout ce qui touche nos jeunes.

Même si nous aborderons ce sujet en dernière partie, il faut comprendre que les IIème, IIIème IVème et à fortiori la Vème Républiques ne sont pas dévolues au bon fonctionnement de notre « Ruche » la France.

Cependant, il ne nous faut pas non plus « jeter le bébé avec l'eau du bain » et il existe de réels bienfaits pour notre société qu'il ne s'agirait pas de retirer, c'est pourtant ce que la succession de gouvernements c'est atteler à faire plus ou moins insidieusement.

Le sujet de l'enseignement et de son importance pour la nation, existe depuis longtemps et a été « officialisé » dès 1789. Depuis lors, ce pilier nourricier n'a jamais cessé d'être remanié.

A ce propos, le site officiel du ministère en charge de l'éducation nationale résume parfaitement l'historique non seulement du versant politique mais en substance ce qui est « attendu de chacun de nous » dès lors que nous usons nos fond de pantalon sur les bancs de l'école.

Afin de rester objectif, nous ne pouvons mettre de côté la possibilité que les premiers francs-maçons aient été de grands utopistes et réellement humanistes. Cependant, sur le principe de la *Serpula lacrymans*, ce courant d'idées c'est vite vue infiltré et dévié de son orientation première. L'infestation endogène remonterait à la période des fouilles archéologiques en Egypte par les européens (Empires français, britannique et Prusse). Soit depuis la Campagne d'Egypte de Napoléon Bonaparte 1798-1801). Cela explique certainement pourquoi la franc-maçonnerie est devenue de plus en plus discrète et hermétique ; alors que montrer son appartenance aux loges n'était pas un tabou au XIXème Siècle, ce n'est désormais plus le cas aujourd'hui.

Si nous faisons cette parenthèse ici, alors que nous abordons l'éducation nationale, c'est simplement parce qu'initialement la personne en charge du domaine de l'instruction publique nommé « Grand Maître de l'université », fut évêque d'Hermopolis en Egypte (ville du Dieu Thôt). Il s'agissait de Denis Frayssinous.

Autant vous dire que nous avons entamé des recherches sur la généalogie de cette personne et de Jean-François Delfraissy, puisque les similitudes des patronymes nous y encouragent.

Le Dieu Thôt, fils de Rê, incarne selon le panthéon égyptien « le maître du temps » mais est également celui qui créa le monde par le verbe.

De nos jours, Thôt inspire toujours nos contemporains. Ainsi, nous trouvons le fond de dotation Thot » (anciennement Covéa) dont l'un des créateurs fut Jean-Claude Seyes. Notez qu'accessoirement Jean-Claude Seyes, fut proche du Saviour Club de la famille Rothschild pour en avoir été l'un des dirigeants via les assurances MAAF et CaMIF et Membre de l'Académie de la Morale et de la politique (nous y reviendrons).

Notez également que le public visé par Covéa est les fonctionnaires par le biais des assurances et mutuelles et donc les enseignants.

Hermès, nous le retrouvons ici encore, puisque Thôt dieu égyptien est considéré comme l'alter ego d'Hermès. Nous sommes donc en présence de deux archétypes représentant, le temps et sa maîtrise, le savoir et la connaissance par le verbe et le secret via l'hermétisme.

Concernant le secteur de l'enseignement, c'est en 1828 (Restauration) qu'est créé le Ministère de l'Instruction publique jusqu'en 1932 (IIIème République) où il devient le Ministère de l'éducation nationale.

Il est intéressant de noter que nous passons de la notion « d'instruire » à « éduquer » et nous vous en donnons les définitions du dictionnaire Larousse édition papier 2010, puisque la version digitale 2021 est quelque peu différente.

- Instruire (verbe transitif du latin *instruere*, bâtir) 1) Former l'esprit de qqn en lui donnant des connaissances nouvelles. 2) Litt. Donner connaissance de qqc à qqn, le mettre au courant, l'informer. 3) DR. Instruire une cause, une affaire, la mettre en état d'être jugée. S'instruire ; acquérir des connaissances ; étudier.
- Eduquer (verbe transitif du latin *educare*) 1) Former l'esprit de qqn, développer ses aptitudes intellectuelles, physiques, son sens moral. 2) Apprendre à qqn les bons usages de la société, les bonnes manières. 3) Développer une faculté, ou une fonction particulière.

En confrontant ces deux définitions, il nous apparaît clairement que « l'éducation » des enfants qui doit être le pré carré de la cellule familiale est déplacée dans le giron politique. En sous-jacence, nous voyons dès 1932, disparaître la notion connaissance au profit d'aptitude. La France « investit » dans les enfants et organise leur éducation non pas pour qu'ils soient des personnes cultivées et donc libres ; mais exploitables.

Nous insistons sur l'importance des mots et leur signification ; nous allons procéder de la même manière avec les termes « publique » et « nationale ».

- Public, publique (adj. du latin *publicus*). 1) Qui concerne la collectivité dans son ensemble ou qui en émane. 2) Relatif au gouvernement, à l'administration d'un pays. 3) Qui relève de l'Administration ou des finances de l'état (par opposition au privé). 4) Connus de tout le monde ; notoires. 5) Qui est à l'usage de tous

- National, e, aux (adj du latin *natio*) 1) Qui est relatif à une nation ; qui lui appartient. 2) Qui intéresse l'ensemble d'un pays (par opposition à régional, ou local).

Ici aussi la différence est significative. Alors que « public » est destiné à l'ensemble des personnes et pour chacun ; « national » aborde une notion d'appartenance.

En conclusion, jusqu'en 1932 en France nous bénéficions d'une instruction destinée à l'ensemble des enfants. Nous parlions d'instituteurs et d'institutrices (instruire) pour le primaire et de professeurs pour dès le secondaire (professer, verbe signifiant « déclarer à haute voix » mais aussi enseigner à mettre en lien avec le fait que l'éducation a longtemps été le fait de religieux se faisait en milieu scolaire initialement, « profession de foi » : déclarer sa foi à haute voix).

Les enfants étaient des « élèves » dans le sens croissance verticale ou élévation, où les enseignants leur permettaient d'acquérir les connaissances leur permettant de vivre en société sans distinction. Chaque élève au sortir de l'école étant capable de lire, écrire, compter, connaître son histoire, les enseignements des langues dites mortes, la musique et les arts.

La société était « au service de », à savoir qu'elle ne spéculait pas sur les enfants et le seul objectif était de former des citoyens autonomes.

A partir de 1932, nous changeons totalement de perspective.

La France mise et spéculait sur les élèves et la notion « d'élevage est plus approprié.

Les « programmes scolaires » sont apparus dès 1888 (et les écoles maternelles en 1887). Remis dans le contexte historique, la France est sous l'III^{ème} République. 18 ans après la guerre de 1870 (à rapprocher du chiffre clé 20 ans précédemment expliqué). Il apparaît évident que scolariser les enfants dès 3 ans et pendant vingt permet de les programmer en fonction des projections faites par les élites en dehors de toute contingence publique.

Parallèlement, et afin de s'attaquer directement au « pilier nourrice » de notre société, l'ensemble des gouvernements ont travaillé de concert pour rendre l'école indigne de sa mission : en retirant des budgets, en fermant des classes et donc en trahissant la mission première de « l'instruction publique ».

En surchargeant les effectifs, en appauvrissant les formations dédiées aux corps enseignant de moins en moins prêts à exercer en milieu de plus en plus défiant et hostile parfois. En cassant également l'image –l'aura – des professeurs tout en augmentant la charge de travail et les programmes. En délaissant les instructions fondamentales au profit de la compétitivité, en déviant les fonctions des enseignants (leur faire faire de la formation produit de santé alors que c'est du ressort des professionnels de l'industrie pharmaceutique exclusivement –code de santé publique).

En rendant les fonctions des personnels plus complexes tout en les « abandonnant » à la vindicte publique ; les enseignants exercent la boule au ventre, ne font plus montre d'autorité de peur de voir les parents débarquer en classe...

Et parallèlement, il y a le poids des syndicats qui, nous n'en doutons plus désormais, travaillent avant tout pour les personnes qui nous spolient. Souvent eux-mêmes membres « d'associations » hermétiques maçonniques.

L'objectif des élites mondialistes : l'enseignement hybride dans un premier temps et totalement virtuel par la suite.

Entendez par là, en présentiel pour les maternelles et primaires, histoire d'avoir le contrôle sur les enfants et ensuite en dématérialisé lorsqu'adolescents ils sont bien « programmés ». Avec – en prime – une partie du corps enseignant totalement déconnectée de la réalité ; qui ne savent plus qu'ils ont pour mission le fait d'instruire et non d'éduquer. Sinon, rien de ce qui se passe actuellement dans l'enceinte des établissements ne pourraient se faire. Les « débats vaccins » ne seraient même pas un sujet. Idem pour le mouvement LGTB et consorts





Pilier « Nourrice » : le secteur de la santé

Ce versant du pilier « nourrice » est tout aussi important et d'actualité. Cependant, nous ne l'aborderons que succinctement dans la mesure où le dossier « santé » est traité à part.

Nous noterons tout de même qu'à l'instar du secteur de l'enseignement tout ce qui concerne la santé et le mécanisme de démantèlement est similaire. Nous sommes passés par exemple de « la santé publique » à un ministère « fous-y –tout ». Les budgets sont exsangues, les formations pâtissent de restrictions financières, les établissements sont sciemment non entretenus et ferment les uns après les autres, tout est mis sur la technique ... et paradoxalement ; plus nous sommes la civilisation « progresse » moins les personnes sont en bonne santé et ont accès aux soins. Que dire depuis le début de la crise Covid ?





Pilier « Nettoyeuse »

Ce n'est pas tant le « titre » que la fonction qui nous importe. Ici, nous avons à faire à des abeilles qui veillent à la bonne santé non seulement de la ruche mais des individus. Par santé nous entendons « santé au sens large »

Indispensables au bon fonctionnement de la structure, elles veillent à ce que tout soit en ordre, et sain.

Une place pour chaque chose, et chaque chose à sa place.

Au niveau de notre société, nous pouvons évidemment faire le lien avec toutes les professions qui sont apparentées, en nous allons vous en citer quelques-unes :

- Le personnel de nettoyage
- Les éboueurs
- Les pompes funèbres
- Les personnels des autoroutes
- Les mécaniciens
- Le personnel forestiers (bûcherons, garde-forestiers)
- Les personnes travaillant dans le bien-être
- Les métiers en lien avec l'organisation (secrétariat)
- Les fonctionnaires au sens large (sauf enseignants et soignants)
- Les métiers de la justice
- Personnels de mairie, de préfecture etc.
- Les personnels de le RATP, SNCF, et transport aériens (conducteurs, contrôleurs, guichetiers...)

Ce pilier est diversifié dans le sens où, non seulement il touche différents secteurs professionnels d'apparence très éloignée, mais aussi bien le secteur privé que publique. Effectivement, chacun de ces métiers a pour point commun de faire en sorte que tout soit en ordre ou propre.

Alors comment l'état profond s'est-il arrangé pour atteindre ce pilier aussi disparate ? Il a utilisé les mêmes patterns depuis des centaines d'années.

Puisque c'est une structure polymorphe, les élites ont utilisé des stratégies « éprouvées » dont nous allons vous exposer quelques exemples, connus de tous.

Il ne faut pas oublier que l'une de « leurs règles » c'est d'annoncer leur jeu.

- Diviser pour mieux régner (en accentuant les écarts entre personnels du secteur privé et les fonctionnaires et apparentés des collectivités, par exemple les retraites, les mutuelles...)

- Déshabiller Pierre pour habiller Paul (entre retirant des fonctions et attributs à certains secteurs publics pour les répercuter dans le privé, l'exemple de la Poste est le plus évident)
- Les fusions d'administrations et services publics (l'Unedic et les Assedic qui deviennent Pôle emplois ; les services des impôts et du trésor public qui ont fusionné ; idem pour les tribunaux ...)
- La privatisation de structures et services d'état (La française des jeux)
- La précarisation (les emplois sont rares et les conditions de travail sont parfois assimilables à de l'exploitation, spécifiquement pour les métiers tels que les personnels de nettoyage, les personnels en lien avec « l'aide à la personne ». Contrats en temps partiels à horaires variables, CDD, temps de trajets, ...pour un salaire ne couvrant pas les frais de base).
- L'externalisation des métiers (des salariés qui faisaient partie des effectifs sont remplacés par des prestataires de services : nettoyeurs, coursiers...).
- Ouverture « à la concurrence » de services qui faisaient partie de l'administration et des services publics (aide à la personne avec multiplication des sociétés privées dont le secteur d'activité était pris en charge par des structures en lien avec l'état ou la région, EDF-GDF, La Poste, ...).
- Dématérialisation des démarches administratives et augmentation de celles-ci (se procurer des billets de train, d'avion avec un guichetier devient de plus en plus difficile ; faute de personnel et horaires des guichets de plus en plus restreints. Incitation à l'usage du dématérialisé via internet et les téléphones portables (QRcode)
- Vente des entreprises ou structures stratégiques à des acquéreurs privés étrangers (aéroports de Paris par exemple)

Nous ne pouvons bien entendu pas tout énumérer, tellement la liste est grande. Cependant, les exemples montrent ici le processus de l'état profond français depuis des décennies et ce, quelle que soit la supposée différence de couleur politique. Cela correspond entre autre aux différentes appellations des ministères comme nous l'avons mentionné dans le chapitre dédié aux sept mandats présidentiels de la Vème République.





Le pilier « Butineuse » : le secteur de l'agriculture et apparenté

Dans la mesure où « ce métier » de l'abeille ouvrière consiste à récolter le pollen qui sera transformé en miel et gelée royale, nous sommes allés tout naturellement y voir dans le secteur qui est en lien avec l'alimentation (agriculture, pêche, élevage, apiculture).

Et par extension, puisqu'il s'agit de récolter de la matière brute et de la transformer en un produit à forte valeur ajoutée ; c'est tout aussi naturellement que nous avons inclus les secteurs de l'ingénierie, de la recherche qui transforment les idées brutes.

Se pencher sur l'histoire de l'agriculture est passionnant, comme tous les sujets, en réalité.

Pour mieux comprendre la situation du secteur agricole d'aujourd'hui, il n'est pas suffisant de se cantonner à la période contemporaine de l'Europe et la PAC, trop récent et pas assez « grand angle ».

Nos recherches nous ont là encore ramenés au XVIIIème siècle ; le « siècle des lumières ». Et le moins que nous puissions dire, c'est que les près de 2000 personnes ayant contribué à l'élaboration de l'Encyclopédie ont initié un mouvement qui nous amène à ce que nous vivons aujourd'hui, et le résultat n'est pas des plus satisfaisant.

Peu importe « l'aura » entourant ces grands noms, leurs réflexions, leur mode de fonctionnement, leurs idées novatrices équivalent en 2021 à « la caste » des chercheurs qui initient, encouragent la mutation de notre société vers la biotechnologie, la nanotechnologie. Trois siècles après, le constat est amer.

C'est à cette époque qu'est apparu le concept de « l'agronomie » avec entre autre idée la suppression des jachères, la modernisation du maillage rural. Il s'en suivi des conflits sociaux où les plus fragiles (petits paysans se sont vu ruinés par le nouveau modèle agricole).

Là où la France –essentiellement rurale- vivait de façon harmonieuse (dans les grandes lignes), les progrès accessibles aux grands propriétaires ont amorcé une concentration de pouvoir (système de « fusion-acquisition » toujours répandu de nos jours tout secteur confondu).

Les petits agriculteurs pour certains devenant « personnels agricoles » des grands propriétaires ...Et comble de l'ironie, sur les terres qui leur appartenaient initialement. Pour une charge de travail équivalente, ce qui était le fruit de leur labeur directement devenant la solde ou le salaire).

De cultures à vocation locale, nous sommes passés progressivement à des cultures rentables. Les denrées sont devenues des sources de spéculation boursière et des moyens de pression politique, tant pour les agriculteurs que pour le reste de la population.

Comme pour tous les autres « piliers », les élites sous couvert de gouvernements de façades ont instauré un système où les personnes du secteur sont perfusées aux subventions « à la condition » d'appliquer les règles édictées par la gouvernance (française, puis européenne et désormais mondiale). Ils deviennent des exécutants, les cultures leur sont choisies, les règles ne sont plus celles du bon sens agraire mais des groupes puissants de l'agro-alimentaires et de la chimie.

Ce système « du bâton et de la carotte » est retrouvé dans tous les secteurs. Etant des anciens de l'Industrie pharmaceutique, nous l'avons vu ce mettre en place chez les médecins avec qui nous travaillions. C'est avec l'implantation des génériques que ce phénomène a été le plus visible : les médecins étant surveillés par la sécurité sociale sur leurs prescriptions. Sanctionnés s'ils n'entraient pas en conformité ou au contraire encouragés si leurs ordonnances étaient conformes à la politique engagée. Traduction : par politique, il faut entendre « arrangements entre l'état et les laboratoires pharmaceutiques ».

Aujourd'hui, le constat aussi bien pour le secteur de la terre, que la mer est affligeant. La globalisation, la non diversification, la course au rendement (entraînant appauvrissement des sols et pollution), non renouvellement des espèces (pêche) mais aussi gâchis énormes puisque les élites ne voient que profits, spéculations et levier de force (chantage, blocus) allant jusqu'à détruire le fruit du travail des « premiers de cordée » ; les vrais : les agriculteurs, les pêcheurs, les éleveurs et apiculteurs. Rien d'étonnant, hélas, que le secteur dépouillé de sa noblesse entraîne défection et suicides.

Notez le parallèle entre « les progrès » apportés au secteur qui rend ceux qui sont sensés en vivre totalement dépendants d'un système qui leur a été imposé avec l'extension à l'ensemble de la société où « les progrès » sociaux actuels (téléphones avec applications et QRcode, assistance à tout crin dans les foyers : allumons un cierge à « Sainte Alexa » de Google » sans qui les utilisateurs seraient incapables de choisir une playlist musicale, une recette de cuisine, s'occuper des huisseries et des enfants. Bref). Il va de soi que nous ne pouvons pas aborder chaque item en profondeur. Ici, nous ne faisons que mettre en avant les points essentiels, puisque le sujet du dossier est de vous expliquer la genèse et le fonctionnement des élites pour mieux nous en défaire. Cela ne signifie pas que les thèmes abordés depuis le début du dossier n'aient pas été traité individuellement et de façon plus poussée.

Enfin, c'est « peut-être un détail pour vous ; mais pour EUX ça veut dire beaucoup » : en 1830 les hommes et les femmes du monde rural n'étaient pas considérés comme des Citoyens, mais comme des Sujets. A cette époque, la France entre sous le régime de la Monarchie de Juillet qui connaîtra une succession de troubles mais où les intérêts défendus étaient essentiellement ceux de la bourgeoisie.

Parallèlement et depuis la mutation du secteur agricole portée par le mouvement des « lumières » et leurs agronomes, les paysans et leurs familles délaissent leurs terres et leurs métiers pour d'autres professions.

Cela correspond aux « migrations » des bretons, des auvergnats, des savoyards vers la capitale et les sites de productions industriels qui se développent : hauts fourneaux pour l'aciérie et développement des chemins de fer et secteur automobile, entre autre. La classe ouvrière est balbutiante mais est issue du monde agricole.

Et même si 1789 est la date qui a vu naître « la Déclaration Universelle des Droits de l'Homme et du Citoyen », si l'on se replace dans le contexte ; pensez-vous que les élites de l'époque – prônant l'égalité, la liberté et la fraternité – considéraient les ruraux et la classe ouvrière et des personnels de maison comme leurs égaux ?

Si par la suite, au gré des Constitutions, la notion de caste (puisque c'est de cela dont il s'agit en réalité) est gommée ; pensez-vous un seul instant que « ceux d'en haut » aient eu une quelconque considération d'égalité avec leurs employés ?

C'est exactement la même chose pour les Antilles et DOM-TOM. Il y a les textes qui interdisent l'esclavage, et dans les faits tout est mis en place pour que les départements d'outre-mer soient sous la coupe des élites par le biais de restrictions, de lois. Avec comme bénéficiaires, toujours les mêmes.

Et comme « dindons de la farce » les enfants des anciens esclaves.

En réalité, la conception des élites qui se retranchent derrière leurs apparats de bienséance, de moralité, de philanthropie n'a pas changé d'un yota : de métropole aux outre-mer, si vous n'êtes pas des leurs – par filiation ou initiation – vous êtes non pas des citoyens mais des sujets, puisque majoritairement descendants de paysans, d'esclaves ou des colonies.

Ici, par élite, nous considérons l'ensemble des organisations exerçant un pouvoir sur l'ensemble de la population, tout secteur confondu.

La question que se pose est : le peuple va-t-il continuer à tout accepter ? Allons-nous continuer à alimenter leur croyance qui fait d'eux « les élites ou élus » et nous des « sujets », des non citoyens, des sous-Hommes (au sens général, les femmes et les enfants inclus) ?

En introduction, nous avons également mentionné le secteur de l'ingénierie et de la recherche. La logique de ce pilier est de mettre en relief tout ce qui apporte de la matière première à la ruche pour ensuite la transformer en miel ou gelée royale.

De ce fait, toutes les idées novatrices, tous les travaux des ingénieurs et chercheurs – quelques soient leurs disciplines – entrent dans cette catégorie. D'ailleurs il est courant de parler des sites de recherches en terme apicoles : « les pépinières ».

Parenthèses : la pépète d'or est un terme assimilable au monde de l'apiculture. L'or depuis des millénaires étant la matière convoitée et métaphoriquement (ou pas pour les élites) le pendant de la gelée royale pour sa rareté et ses propriétés.

Ainsi, les élites ont déséquilibré la balance en fragilisant d'une part l'ensemble des secteurs liés à l'alimentaire brut et en favorisant les pôles de recherches « matières grises » brutes.

Cela est d'autant plus visible lorsque l'on regarde les organigrammes des différents gouvernements qui se sont succédés depuis Georges Pompidou. La recherche passant d'un ministre à un autre selon un calendrier bien établi. Du ministère en lien avec l'éducation à celui de l'industrie, et vice-versa, par exemple les programmes scolaires étaient directement liés aux projectifs des entreprises privées ou publiques.

C'est la raison pour laquelle les enseignements sont clairement orientés technologie, digitale, et scientifiques au sens large (agronomie, transports, armement, nanomédecine...) et tous les autres secteurs relégués en « voies de garage » voir marginalisées.

C'est pour cela également qu'à grand renfort de « parrainages » les fondations des anciens dirigeants de la France ou des personnes de renommées internationales vont utiliser les talents des « jeunes pousses » au sein même des pôles d'études supérieures.

C'est le cas – par exemple – avec les doctorants chercheurs de l'INSERM, mais aussi dans les écoles d'ingénieurs où les étudiants dans le cadre de leur cursus vont plancher (terme franc-maçon) sur des sujets directement exploitables par les entreprises. Souvent à leur insu puisque le fordisme est appliqué dans tous les secteurs désormais en scindant chaque étape d'un projet. Comment des étudiants pourraient-ils imaginer que leurs TP (travaux pratiques) s'inscrivent dans un programme déjà établi dont la finalité n'est pas à notre avantage ?

Souvenez-vous que ce sont des parasites et intrus qui se sont infiltrés dans la structure. Et si nous faisons régulièrement des allers-retours historiques, mythiques ce n'est pas pour rien.

Il faut bien être conscient que depuis des centaines d'années désormais les sociétés hermétiques agissent en coulisses et parallèlement ont pignon sur rue. Ainsi, lorsque nous évoquons le secteur des études supérieures ce n'est pas sans apport.

Il est des « grandes écoles d'ingénieurs » comme il est des établissements de renoms qui, si nous confrontons avec nos recherches, s'inscrivent dans les sociétés parallèles séculaires.

Leur réputation les précède et il est récurrent de voir que nombre des personnes influentes tout secteur confondu sont passées par ses établissements.

Parmi ceux-ci vous retrouvez le lycée Louis Legrand à Paris.

- Sur les 103 écrivains ayant fréquenté l'établissement, nous trouvons par ordre alphabétique, et pour ne citer qu'eux : Roland Barthes, Charles Baudelaire, Aimé Césaire, Paul Claudel, Denis Diderot, Jean Guéhenno, Louis Hachette, Bernard-Henry Lévy, Molière, Romain Rolland, Jean-Paul Sartre, Sade, Voltaire (Wikipédia).
- Sur les 15 artistes, vous trouvez : Frédéric-Auguste Bartholdi, Edgar Degas, Eugène Delacroix...

- Sur les scientifiques : Maurice Allais, prix Nobel d'économie 1983 ; Henri Becquerel, prix Nobel de physique 1903 ; Laurent Lafforgue, médaille Fields 2002 ; Pierre-Louis Lions, médaille Fields 1994 ; Laurent Schwartz, médaille Fields 1950 ; Cédric Villani, médaille Fields 2010 (candidat politique pour la mairie de Paris) ; Jean-Christophe Yoccoz, médaille Fields 1994, Étienne Wolff (biologiste français, spécialiste d'embryologie expérimentale et tératologique) ; Hervé Le Guyader (biologiste français, professeur de biologie évolutive à l'université Pierre-et-Marie-Curie (Paris VI) et ancien directeur du laboratoire Systématique, Adaptation, Évolution (UMR 7138) (2003-2013), et de l'école doctorale de Diversité du vivant).
- Pour les personnalités politiques, nous avons choisi de reporter la liste intégrale que vous trouverez sur la page Wikipédia, car celle-ci est riche d'informations. Nous avons conscience que ce format n'est pas toujours des plus « digeste », cependant l'importance du dossier ne nous permet pas de faire l'impasse sur ces éléments. Les enjeux sont bien trop grands. Voyez plutôt qui a fait partie des effectifs de l'établissement créé par les jésuites.
 - **Ridha Grira**, ministre tunisien (a été condamné à de la prison puis libéré pour raisons de santé).
 - **Kamel Ben Naceur**, ministre tunisien (parcours professionnel axé sur les énergies, pétrole entre autre. Ancien élève ingénieur des Mines.
Fait intéressant, il a été du L'Institut des hautes études scientifiques (IHÉS) est un institut privé français qui soutient la recherche avancée en mathématiques et en physique théorique. Il est situé à Bures-sur-Yvette, au sein du campus de Paris-Saclay et accueille le laboratoire Alexander-Grothendieck1, unité mixte de recherche avec le CNRS (le CNRS est traité dans le dossier spécifique Industrie Pharmaceutique et Politique).
Autre fait intéressant, au-delà du site du Campus Paris-Saclay où exerce le Professeur Laurent Alexandre et où Emmanuel Macron a déclaré que « nous étions en Dictature sanitaire du quotidien ; cet institut compte parmi ses présidents :
 - Joseph Pérès 1958-1962 Doyen de la Faculté des sciences de Paris
 - André Grandpierre 1962-1972 Président d'honneur de Pont-à-Mousson
 - Jacques Ballet 1972-1973 PDG d'ESSO Standard
 - Raymond Barre 1973-1977 Ministre du Commerce extérieur, puis de l'Économie et des Finances et premier ministre
 - Pierre Aigrain 1977-1978 Directeur technique général de Thomson
 - Renaud de La Genière 1978-1985 Gouverneur de la Banque de France
 - Marcel Boiteux 1985-1994 Président d'EDF, président de l'Institut Pasteur
 - Philippe Lagayette 1995-2014 Directeur général de la Caisse des dépôts, vice-président JP Morgan Europe
 - Marwan Lahoud 2014- Diverses fonctions et activités.

- **Paul Biya**, second président de la République du Cameroun depuis le 6 novembre 1982.
- **Jacques Chirac**, 22e président de la République française (voir chapitre dédié aux présidences de la Vème République)
- **Maurice Couve de Murville**, 3e Premier ministre français de la Vème République. Dernier Premier Ministre sous la présidence de De Gaulle. A travaillé pour le régime vichyste, haut fonctionnaire et diplomate et adversaire de Georges Pompidou.
- **Michel Debré**, 1er Premier ministre français. A fait partie des rédacteurs de la Vème République.
- **Božidar Đelić**, a été vice-président serbe notamment chargé de l'intégration de la Serbie dans l'Union européenne. Auparavant, a travaillé pour le cabinet McKinsey & Company impliqué dans la gestion de la crise Covid / conseil auprès d'Emmanuel Macron, et Fils de Laurent Fabius en poste dans ce cabinet conseil. A quitté la politique et travaille désormais pour la banque franco-américaine Lazard. Notez que cette banque d'affaire a été créée en 1848, année de la Révolution de février et création de la IIème République)
- **Paul Deschanel**, 11e président de la République française
- **Camille Desmoulins**, révolutionnaire français guillotiné
- **Édouard Drouyn de Lhuys**, ministre des Affaires étrangères sous l'IIe République et le Second Empire
- **Charles François Dumouriez**, général et ministre des Affaires étrangères
- **Laurent Fabius**, 9e Premier ministre français Vème République (conseil constitutionnel)
- **Valéry Giscard d'Estaing**, 20e président de la République française Vème République
- **Jean Jaurès**, 1er président du Parti socialiste français (opposé à la première guerre mondiale il meurt assassiné, contemporain de Paul Deschanel)
- **Alain Juppé**, 15e Premier ministre français Vème République
- **Aziz Mekouar**, Ambassadeur du Maroc, Président du Conseil d'Administration de l'Organisation des Nations unies pour l'alimentation et l'agriculture 1999-2005. En 2008, Mekouar a été nommé membre du conseil d'administration d'Amorfix Life Sciences, une société de théranostique développant des produits thérapeutiques et des dispositifs de diagnostic ciblant les maladies à protéines mal repliées, notamment la SLA, le cancer et la maladie d'Alzheimer. Ambassadeur du Maroc en Chine.
- **Pierre Mendès France**, 126e président du Conseil des ministres français (équivalent au Premier Ministre de la Vème République et conjointement Ministre des affaires étrangères sous l'IVème République).
- **Pierre Messmer**, avant d'être le 5e Premier ministre français sous la présidence de De Gaulle, il a occupé différents postes en lien avec les outre-mer et les colonies

(poste de Gouverneur de Mauritanie et Côte d'Ivoire et Haut –commissaire également pour des pays africains. Il a été Ministre des armées et a connu l'IVème et la Vème République).

- **Alexandre Millerand**, 12e président de la République française
- **Milan Ier de Serbie**, roi de Serbie
- **Nicolas Ier de Monténégro**, 1er roi de Monténégro
- **Maurice Papon**, ministre du budget sous la présidence de Valéry Giscard d'Estaing et gouvernement de Raymond Barre. Il est le prédécesseur de Laurent Fabius. A notamment été préfet de police de Paris où des événements violents lui sont attribués. Condamné à 10 ans de prison pour crime contre l'humanité en 1998 des suites de son implication dans la déportation de juifs pendant la seconde guerre mondiale).
- **Alain Poher**, président de la République française par intérim à la suite du décès de Georges Pompidou. Vème République.
- **Raymond Poincaré**, 10e président de la République française (IIIème République, auparavant ministre de l'instruction publique et ministre des finances)
- **Georges Pompidou**, 19e président de la République française (Vème République, voir chapitre dédié)
- **Michel Rocard**, 11e Premier ministre français (Vème République, voir chapitre dédié)
- **Léopold Sédar Senghor**, 1er président de la République du Sénégal
- **Maximilien de Robespierre**, révolutionnaire français
- **Louis Antoine de Saint-Just**, révolutionnaire français
- **Jean-Marie Le Guen**, secrétaire d'État chargé des Relations avec le Parlement

Nous n'émettons aucun avis sur les personnes citées, nous ne faisons que mettre en relief des récurrences. Libre à vous de faire plus de recherches. Constat : absence de femmes dans la liste.

Nous attirons votre attention sur le fait que nous ne prenons en considération que les établissements scolaires « historiques », dans la mesure où pour la France nous articulons notre dossier à la fois sur le déroulé depuis le siècle des Lumières et sur la Vème République.

Cela nous permet de centrer nos recherches et de montrer les liens de causes à effets même lointains entre la période contemporaine des philosophes et les femmes et hommes d'influence d'aujourd'hui.

Ainsi, un autre établissement historique a attiré notre attention, à savoir le Lycée parisien Henri IV. Seul point que nous notifierons ici ce sont les enseignants ayant un écho politique.

- **Victor Duruy** historien et ministre de l'instruction publique sous le 2nd Empire, il est hostile à la Révolution de 1848. Il a axé son ministère sur la gratuité des études, l'ouverture des classes pour les filles et de nombreuses autres mesures qui toutes n'ont pu être validées. Il est également co-auteur avec Adolphe Laugier d'un ouvrage intitulé « *Pandectes pharmaceutiques, ou recueil de tous les statuts ... lois ... et arrêts concernant les pharmaciens civils et militaires; histoire des collèges et des écoles de pharmacie de France, de 1312 à 1837* » en 1837 (livre consultable et numérisé de 739 pages)
- **Étienne Borne** : professeur de philosophie, journaliste et homme politique. A fréquenté Jean-Paul Sartre notamment.
- **Maurice Lacroix** est un helléniste, enseignant, lexicographe, résistant, syndicaliste et homme politique français (député sous l'IV^{ème} République)
- **Jean Langevin** physicien, enseignant, et haut fonctionnaire
- **Georges Pompidou**, professeur de Lettres supérieures et politique.
- **Elisabeth Badinter**, épouse de Robert Badinter



Toujours sur le sujet « matière grise », nous allons faire un crochet, sur les écoles d'ingénieurs prestigieuses au demeurant : Les Mines.

Fondée en 1783, cette école nationale supérieure et ses satellites (campus répartis sur l'ensemble du territoire).

Les enseignements proposés ont un spectre large et les « minots » sont réputés pour leurs compétences.

Parmi les personnes influentes ayant fréquenté ces établissements supérieurs, nous comptons (extrait de Wikipédia):

❖ **Ingénieurs civils des Mines, liste non exhaustive.**

- **Jean-Louis Bianco** (1943-), homme politique, secrétaire général de la Présidence de la République (1982-1991), ministre des Affaires sociales et de l'Intégration (1991-1992), ministre de l'Équipement, du Logement et des Transports (1992-1993), député des Alpes-de-Haute-Provence (1997-)
- **Jean-Pierre Farandou** (1957-), président de la SNCF

- **Xavier de Gaulle** (1887 - 1955), promotion 1909, ingénieur civil des mines, capitaine, résistant, consul général de France en Suisse.
- **Jacques de Gaulle**, (1893 -1946), frère de Xavier, promotion 1913, ingénieur des mines de Blanzky, chevalier de la Légion d'honneur
- **Tidjane Thiam**, polytechnicien (X81), PDG (CEO) de Crédit suisse
- **Carlos Ghosn** (1954-), polytechnicien, industriel, PDG Nissan puis de Renault-Nissan
- **Alain Minc** (1949-), économiste, dirigeant d'entreprises, et ancien conseiller de Nicolas Sarkozy
- **Jacques de Morgan** (1857-1924), explorateur et égyptologue
- **Mohamed Naceur** (1957-), ministre tunisien
- **Alain Poher** (1909-1996), homme politique, président du Sénat, président par intérim de la République française
- **Luc Vincent**, créateur de Google Street et VP Hardware des voitures autonomes Lyft



❖ Ingénieurs du corps des Mines

- **Jacques Attali** (1943-), économiste, écrivain et haut fonctionnaire
- **Georges Besse** (1927-1986), ancien président du constructeur automobile Renault
- **Robert Dautray** (1928-), haut-commissaire à l'énergie atomique, membre de l'Institut
- **André Defline** (1876-1945), directeur général des Mines de Courrières
- **Pierre Laffitte** (1925-2021), géologue, directeur de l'École des mines de Paris, fondateur de la technopole de Sophia Antipolis, puis homme politique
- **Albert Lebrun** (1871-1950), président de la République
- **Raymond Lévy** (1927-2018), ancien président du constructeur automobile Renault



En quoi, faire un focus sur ces écoles ?

Il s'avère que nous avons, pour mieux comprendre et cerner les élites, dû décrypter leurs Codes, leurs références et leurs symbolismes puisqu'ils ne communiquent ainsi au nez et à la barbe de tous.

Les écoles d'ingénieurs sont un vivier pour eux. Ils repèrent et recrutent leurs futurs novices au sein même des établissements et nous ne parlons pas des apports et compétences professionnels.

Il s'agit véritablement de recruter pour leurs sociétés hermétiques.

Une fois, que l'on connaît leurs codes et références de tout ordre, il est plus facile de discerner le sens caché de leurs communications grand public et destiné à leurs étudiants qui- nous le mentionnons à nouveau- la plupart du temps ne sont pas du tout informés.de la stratégie qui est menée en coulisses (hormis les jeunes ayant déjà leur « ticket d'entrée » depuis la naissance).

Pour vous « rafraîchir » la mémoire, les codes et influences sont :

- Mythologie Grecque
- Mythologie Egyptienne
- La ruche et l'apiculture détournée (alors qu'ils fonctionnent en mode Guêpier)
- L'œnologie et le secteur du vin
- La géométrie ou géomancie, et sciences occultes
- Mythologie méso-amérindienne (rites sacrificiels dits sataniques qui sont une adaptation des rituels Mayas par exemple et sacrifices de jeunes)
- Et désormais le Trans humanisme, le monde digital, le cinéma (Hollywood)

Si l'influence égyptienne est plus flagrante puisque régulièrement réactualisée : Les obélisques à Paris depuis la campagne militaire de Napoléon, l'architecture des bâtiments commandés par François Mitterrand (pyramides du Louvres, cité de la musique, il s'avère que les écoles supérieures utilisent ces représentations quasi systématiquement.

A grand renfort de Gala où les étudiants sont programmés à faire partie de l'élite, tout est mis en œuvre pour les séduire, Ceux qui les chapotent le peuvent ; ils ont les moyens et sont là pour identifier les pousses prometteuses.

Nous vous mettons en pêle-mêle quelques thèmes de Galas ou portes-ouvertes de plusieurs sites et différentes écoles de renoms.



Thème Gala Mines 2021 Egypte antique



Il est important de prendre en considération le public visé par ces galas et autres portes ouvertes. Ce sont de jeunes adultes, qui ont passé deux années post-bac à préparer des concours où la sélection est rude.

Souvent boursiers, loin de leur site d'origine, de leur sphère amicale et familiale vivant en vase clos. Parallèlement encouragés (et en cela rien d'anormal) par les équipes encadrantes, mais aussi et surtout coupés du monde réel et initiés au faste et mis sur un pied d'estale leur vendant du rêve à grand renfort de soirées dignes des séminaires des entreprises privées et parfois le dépassent en terme de logistique. Mais surtout, les soirées sont des rites de passages initiatiques dont la plupart en ignore le sens et les conséquences.





La plaquette alpha ESILV (Nantes) : le rewind de la vie étudiante et associative en école d'ingénieurs. Remarque : alvéoles + visage transhumain



L'ingénieur engagé
pour la **gestion durable**
des **ressources**
naturelles



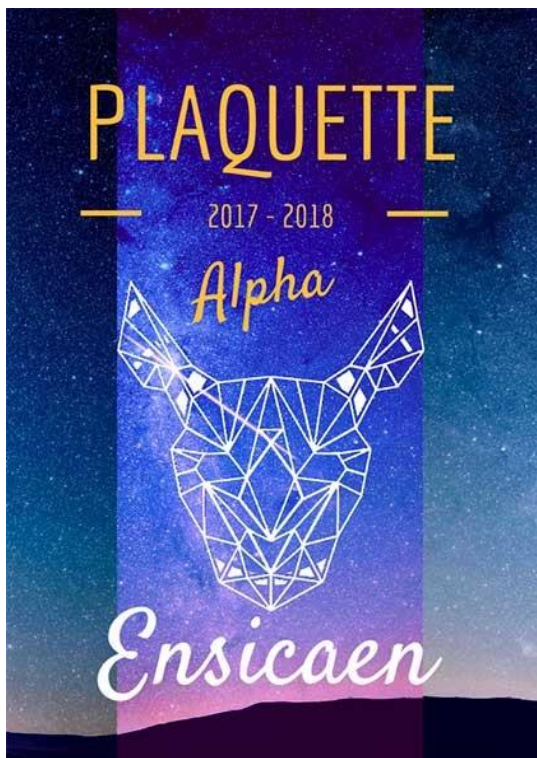
GÉNIE DE
L'ENVIRONNEMENT
—
GÉORESSOURCES
—
RESSOURCES EN EAU

Ecole Nationale Supérieure
en Environnement, Géorressources
et Ingénierie du Développement Durable



Logo
repreant les
Global Goals

+ Alvéoles
(hexagones)



Liste non exhaustive...



Le pilier « Manutentionnaire » : le secteur secondaire de notre société.

Ce pilier est directement rattaché au précédent puisqu'il s'agit pour les abeilles ouvrières de récupérer la matière première des butineuses et de la transformer.

Transposé au mode de société de la France, ce pilier concerne le secteur secondaire de point de vue économique.

« Le secteur secondaire regroupe l'ensemble des activités consistant en une transformation plus ou moins élaborée des matières premières (industries manufacturières, construction). » (Définition INSEE).

Sont exclus tous les métiers en lien avec les services (secteur Tertiaire).

Depuis plusieurs décennies, nous voyons une mutation de ce pilier. Nous ne pouvons parler d'évolution dès lors que la société et les individus qui la composent souffrent de celle-ci.

Ainsi, par « vague » depuis l'entrée dans l'ère industrielle, le paysage économique de la France - qui s'inscrit dans un mouvement international- voit des changements de morphologies intenses.

Le rythme s'accélère et les individus peinent à suivre la cadence.

Alors que pendant des siècles nous ne voyons pas de mutations fulgurantes, depuis « le siècle des lumières » tout semble gagner en vitesse et de façon exponentielle au point où les cycles séculaires deviennent décennaux.

Humainement, cela revient à devoir se remettre en question régulièrement sur le plan professionnel pour conserver son poste, à grand renfort de formations subventionnées ou pas.

Cela inscrit également des disparitions de métiers et l'émergence de nouvelles professions en adéquation avec la société. Mais cela marque également l'émergence de nouveaux modes de vie.

Si une guêpe veut s'en prendre à ce type d'abeille ouvrière elle le fera en amont en « attaquant » le pilier précédent. Et celles qui resteront devront s'aligner ou périr.

Autrement dit pour notre société cela revient à « s'adapter » en modifiant notre rapport au travail et notre façon de consommer.

Pour aller plus loin encore, cela revient à faire accepter aux abeilles « manutentionnaires » de transformer des matières première qui ne serait pas issues de sa communauté mais de l'extérieur (importations depuis les pays émergents ou la Chine).

Moyen de maintenir sous sa coupe un pan entier de la société pour les élites puisqu'il s'agit d'inscrire « le flux tendu » dans la nouvelle organisation.

Tout comme pour l'agriculture, de la pêche, de l'élevage et de l'apiculture, ceux qui travaillent dans le secteur secondaire ont vu leur activité profondément impactée. Perdant la maîtrise de leur production par le jeu des instances internationales.

Entendez par là que les secteurs comme l'automobile –par exemple- sont tributaires des importations de matières premières brutes mais de plus en plus souvent des pièces à assembler. Il en va de même pour la filière bois, le textile, le papier...

Il suffit de blocus géopolitiques pour cause de conflit armé à l'autre bout du monde, de mesures restrictives politiques pour que les importations soient au mieux perturbées, au pire stoppées ou bien détruites.

Nous en sommes à quatre piliers du fonctionnement de la société sur sept, et vous voyez déjà en quoi les élites se sont appliquées de façon méthodique, sournoise et volontaire pour faire de chaque pays et à fortiori de la France un pays sous perfusion.

C'est là où l'expression « pas de bras, pas de chocolat » prend tout son sens, puisque métropole et outre-mer sont totalement vidées et empêchées de vivre de façon autonome en produisant comme cela devrait être le cas sur place et éviter la dépendance et l'aliénation de l'ensemble du tissu social.

Et inciter les individus à devenir complices de cette orchestration macabre ne pourra tenir *ad vitam aeternam*. En effet, consommer à bas prix chez les discounters, commander sur le net et contourner les restrictions liées par exemples aux mesures de confinement de 2020. Eduquer les « consommateurs » à se passer de magasins (les commerces textiles, les librairies, l'alimentaire) engendre inévitablement des fermetures de postes au profit du « tout digital »...et donc augmentation du chômage et le cercle vicieux augmente de circonférence.

Cette politique arrive à son point d'orgue et notre actualité lié au Covid à scindé notre société en deux clans ceux qui résistent à ce mode de société, au-delà-même de l'aspect sanitaire, en privilégiant plus encore les modes de vie locaux et ceux qui suivent le flot et sont totalement en adéquation avec le mode de vie proposé : télétravail, consommation via les achats depuis des applications...

Mais, il nous reste trois piliers à aborder pour démontrer le sabordage voulu des élites.





Le pilier « Ventileuse » : le secteur lié à la culture et

loisirs

Ce pilier concerne le secteur de la culture au sens large ainsi qu'aux loisirs, sports et tourisme mais pas seulement. Le fait que les abeilles au cours de leur vie aient pour fonction de ventiler la ruche revient à la rendre respirable et à température optimale pour l'équilibre de l'ensemble de la colonie et le bon développement des larves.

A l'échelle notre pays (de la métropole aux outre-mer) cela revient à prendre en considération les secteurs cités précédemment qui permettent de s'aérer en son propre comme au figuré, individuellement ou en collectif.

Quoi de mieux pour se changer les idées qu'un film au cinéma, un livre, une exposition, une activité sportive... ?

Quoi de mieux pour l'harmonie et le « vivre ensemble » qu'un mode sociétal où les mesures soient dignes, équitables, solidaires et universelles ?

Ici aussi les élites ont mis leur grain de sel, toujours et encore de façon méthodique, calendaire et pernicieuse. En effet, le fait de « ventiler » la ruche revient notamment à dire qu'il ne faille pas échauffer les esprits. Or, depuis bien longtemps de façon épisodique des crises sont fabriquées de toutes pièces afin de faire monter en température des pans entiers de la société.

- Soit par des mouvements de grèves –qui s'avèrent être régulièrement attisés par les syndicats à la solde des sociétés hermétique plus que les gouvernements officiels (mouvements étudiants comme Mai 68, grèves « rituelles des cheminots et enseignants).
- Soit par des mouvements spontanés en réponse à des décisions des pouvoirs en place qui impactent directement sur les vies des citoyens (retraites, Pass sanitaires, et auparavant « mariage pour tous » pour ne citer que ces exemples).
- Soit par des « faits divers » opportuns (la fameuse valse à 5 temps) qui ont un impact d'autant plus important qu'ils sont symboliques dans leur représentativité et fortement relayés par les média officiels (attentats, accidents majeurs..)
- Soit par des catastrophes naturelles
- Soit par des informations anxiogènes sortant du périmètre de nos frontières (conflits armés, famine ...)
- Et bien sûr, désormais nous sommes servis avec la « pandémie » et ses ressacs et sa sœur jumelle « l'urgence climatique ».

Un autre moyen d'attiser les esprits c'est de privilégier l'accès à tous les secteurs permettant concernés par ce pilier à certains au détriment d'autres personnes. Bien que poussé à son paroxysme aujourd'hui avec les mesures liées aux injections et Pass sanitaire c'était déjà le cas auparavant, simplement cela n'était pas aussi perceptible car mis sur le compte d'un « désintérêt » de certains et par manque de financement.

Cela est perceptible en étudiant les formations gouvernementales et spécifiquement celles de la Vème République où les secteurs de ce pilier ont été maintes fois dans la ligne de mire des politiques : « ministère du temps libre » sous Lionel Jospin, « ministère de la culture », « ministère des sports ». N'oublions pas ce qui semble être une réelle « avancée » avec les journées du patrimoine et les fêtes de la musique, celle du cinéma... Alors que parallèlement les musées, les théâtres, les concerts, les ballets deviennent de moins en moins abordables et donc par essence élitiste.

A cela s'ajoute « la culture par le vide » avec les programmes télé de plus en plus bêtifiants, les « influenceurs » sur les supports tels que YouTube, Tik-Tok entre autre qui ciblent des pans entiers de notre société...et plus seulement « la ménagère de moins de cinquante ans ».

Et que dire des journées « black Friday »

Panem et circenses, « Donnez-leur du pain et des jeux » : aujourd'hui en France nous sommes servis. Des jeux sous toutes leurs formes, jeux télé, jeux sur les téléphones, émissions télé scénarisées, Française des jeux, sports... l'annonce d'une société décadente.

Mais aussi, préparation psychosociale des gens à travers un changement de paradigme. Les émissions pour enfants sont de moins en moins « enfantines » et de plus en plus dogmatiques (sexualisation des supports, endoctrinement pour le port du masque et l'injection, banalisation voir normalisation de la transsexualité, inversion des valeurs où la famille classique devient marginale voir condamnable).

Approche compétitive des jeux comme Koh Lanta qui prônent la philosophie de Machiavel. Décloisonnement de la sphère intime et familiale avec les émissions de télé-réalité où les caméras intègrent les foyers pour n'importe quel sujet (échange de mamans, vie de people.)

Une façon mesquine de gommer les frontières entre la fiction et la réalité permettant en fin de compte à tout à chacun de se croire légitime à demander des comptes à n'importe qui et pire encore à valider le processus « d'élimination des concurrents » en espérant terminer premier sur les poteaux.

Alors qu'en réalité, c'est le producteur en coulisses qui mène le jeu et donc les élites, laissant croire que chacun des participants peut sortir gagnant...mais à quel prix ?





Le pilier « Gardienne » : le secteur de la sécurité (armée, police, pompiers)

Pour ce pilier, il n'y a pas d'équivoque ; il concerne le secteur de la protection. Que ce soit les militaires, les policiers, les gendarmes et les pompiers. A l'instar de l'abeille ouvrière qui occupera cette fonction, les femmes et les hommes qui s'engagent pour la protection et la défense de la ruche, donc du pays sont d'une importance capitale.

Au quotidien comme en état de guerre, sans des effectifs dédiés la ruche peut être la cible d'invasions et d'agressions en interne en son sein, comme en extérieur. Par l'intrusion de prédateurs ou par l'attaque des abeilles butineuses.

L'état profond en France a ciblé ce pilier tout autant que les autres. De gouvernement en gouvernement. Toujours sur le principe des diminutions de budget, de non renouvellement d'effectifs, de translation des compétences et bien d'autres facteurs. Nous ne prenons que la Vème République en considération pour argumenter sur ce pilier.



❖ Pour rappel :

- 22 février 1996, le président Jacques Chirac annonce la fin du service militaire obligatoire : « *Le service militaire a été créé en 1905, comme vous le savez, à une époque où il fallait des poitrines à opposer à d'autres poitrines - si j'ose dire - face à un danger extérieur* », explique le Président Chirac. « *Cette époque est complètement révolue. Nous n'avons plus besoin d'appelés, de gens faisant leur service militaire.* ».

Il est un paramètre non négligeable qu'apportait le service militaire obligatoire, n'en déplaise au plus réfractaires : le brassage d'une génération le temps du service obligatoire, où les jeunes quels que soient leurs milieux d'origine devaient apprendre à vivre en communauté, sous le drapeau. Certains pouvaient passer leur permis de conduire, les personnes ayant des lacunes en orthographe ou illettrées pouvaient prendre des cours de rattrapages...Fils et parfois filles d'ouvriers, de bourgeois, de médecins, catholiques, musulmans, juifs, de provinces, citadins, des outre-mer, tous (ou presque) logés à la même enseigne.

- Parallèlement, les attentats sur le territoire national relance le « plan Vigipirate » qui sera modifié (sans discontinuer depuis 1996).

- Les armements sont de plus en plus mutualisés au profit de l'Europe, tant sur les effectifs que sur le matériel, prenons l'exemple du secteur armée de l'air dont nous vous partageons le résumé de l'historique :

Aéro spatiale France et et Messerschmitt-Bolkow-Blohm (MBB) en Allemagne le groupe Eurocopter est depuis le début du XXIème siècle le principal hélicoptériste européen, et dans certains domaines le principal dans le monde. Aujourd'hui branche à part entière du géant européen E.A.D.S. (European Air Defence & Space) la société Eurocopter dispose de chaînes de productions et de conception aussi bien en France qu'en Allemagne, mais également en Espagne et en Roumanie. En outre ce constructeur dispose de chaîne de montage aux Etats-Unis, au Brésil, et à Singapour. Ce géant des voilures tournantes est né dans l'optique de mettre au point aussi bien des appareils de combat comme Tigre, que des machine mixte civile et militaire multi rôle, à l'instar de l'EC-135.

- C'est donc l'ensemble du secteur qui est impacté, tant le matériel que les effectifs. Même si dans un premier temps ceux de la gendarmerie ont augmenté. Seulement le statut de ce corps militaire a changé puisque depuis le 1^{er} janvier 2009, les gendarmes sont désormais sous la tutelle du ministère de l'intérieur. (Présidence Nicolas Sarkozy). Ce qui les place sous deux directions ministérielles, à la fois militaire et civile et mener à des contradictions.
- Il existe une fondation 'iFRAP qui en 2015 a publié un Bilan de 15 ans de réduction des effectifs militaires (*La Fondation pour la recherche sur les administrations et les politiques publiques ou Fondation iFRAP est un think tank qui après 30 années de recherches et de publications visant la performance des dépenses publiques, a été reconnue d'utilité publique par décret en Conseil d'État paru au Journal officiel le 19 novembre 2009.*). Le dossier est détaillé et prend en considération l'ensemble des corps armés (militaires et civils).
- Il est clair que nous sommes bien moins pourvus en effectifs et en budget, alors parallèlement nous vivons dans un climat délétère face à des violences orchestrées dans les hautes sphères. Le rythme de travail, les missions attribuées sont de moins en moins axées « protection de civils » mais répression.
- Les pompiers ne sont pas épargnés. Matériels non remplacés, effectifs malmenés notamment avec l'obligation « vaccinale covid ». Nos soldats du feu, comme nos soignants, pourtant en première ligne sont clairement visés par l'état profond. Et le renfort des pompiers volontaires lui aussi impacté par les mesures sanitaires diminuent d'autant le corpus.
- Autre conséquence de ce travail de sape de l'ensemble des présidences de la Vème République à l'encontre des personnes devant assurer notre protection : le déséquilibre de la répartition géographique. Alors que la population ne cesse d'augmenter de façon naturelle et par apport extérieur, la diminution du nombre de gardien de la paix sociale entraine au-delà de la fatigue - sur le même principe que pour le corps enseignant et le corps médical – des déserts et des vacances de couverture en terme de protection de la population civile et des sites. Voir des déséquilibres puisque « plan Vigipirate renforcé »

oblige, les effectifs sont mobilisés H24 sur des sites précis au détriment d'autres territoires qui nécessiteraient une vigilance constante.

- Pour clore ce chapitre, nous vous rappelons le « Plan Blanc de la sécurité intérieure » de 2017 qui en l'étudiant de près vise le délitement des effectifs de protections, en misant sur le remplacement progressif des effectifs par l'intelligence artificielle et les sociétés privées de sécurité. Et en privilégiant certains corps de la police nationale comme la BRAVM au détriment de la police de proximité.
- Notez à nouveau qu'en 2019, donc sous la présidence actuelle, le statut des maires a été modifié. Voir pages 62 et suivantes du dossier.
- Enfin, le retour de la France dans l'OTAN entériné en 2009. Même si c'est avec force de conviction que Nicolas Sarkozy a permis la réintégration de la France dans l'OTAN (en contradiction totale avec le Général de Gaulle qui avait extrait le pays de l'organisation en 1966) ; il est un fait que c'est depuis 1991 qu'une partie des représentants politiques ont travaillé pour cette réintégration. Même si « la classe » politique n'était pas unanime, parmi ceux et celles qui ont soutenu cette réintégration tout bord politique confondu nous retrouvons des personnes comme Bernard Kouchner, Michèle Alliot-Marie (pourtant Gaulliste convaincue). ..

Nous en sommes à 6 piliers de la société française impactés par l'état profond « made in France ». Nous allons voir comment le dernier « métier de l'abeille ouvrière » ; le dernier secteur clé de toute société et à fortiori la nôtre a été impactée par les férus du globalisme mondial.

Autrement dit, comment ceux qui nous ont toujours considérés comme leurs sujets en nous faisant croire qu'ils œuvraient pour le bien de la France, laissant entendre qu'eux et nous étions « libres, égaux et fraternels » ; ont finalement trouvé acquéreurs extérieurs et nous ont vendus à eux.

Souvenez-vous que ce sont des parasites et intrus qui se sont infiltrés dans la structure. Et si nous faisons régulièrement des allers-retours historiques, mythiques ce n'est pas pour rien.

Si l'influence égyptienne est plus flagrante puisque régulièrement réactualisée : Les obélisques à Paris depuis la campagne militaire de Napoléon, l'architecture des bâtiments commandés par François Mitterrand (pyramides du Louvres, cité de la musique, et prochainement le gala annuel d'une école d'ingénieurs dont le thème est l'Egypte antique ; il ne faut pas mettre de côté d'autres influences.

Levons un voile sur des éléments que les élites se sont gardées le droit de nous cacher ; car bien loin de « la morale » et du côté lisse qu'ils veulent bien nous présenter. C'est en abordant cet ultime pilier que nous allons l'aborder.





Le pilier « Architecte » : l'exosquelette de la société.

Par exosquelette nous entendons tout ce qui contribue à une société de tenir droite de façon harmonieuse, sans être ni rigide, ni trop souple. Une armature qui évolue en même temps que la société et en s'adaptant à celle-ci en non l'inverse.

Par avance, nous demandons et attendons des « spécialistes » qu'ils s'abstiennent de critiques sémantiques. Oui, l'exosquelette est un terme qui ne devrait pas en théorie s'appliquer ici.

Dans ce cas, nous pourrions tout autant utiliser le mot orthèse ou collier pour femme girafe simplement pour que les images soient plus percutantes.

Or, force est de constater que depuis des années c'est exactement le contraire qui se passe : en effet, tout est orchestré pour nous créer des besoins artificiellement et c'est l'individu qui s'adapte plus ou moins naturellement aux nouvelles contraintes imposées soit par les pouvoirs politiques, soit par les pouvoirs religieux, soit par les sociétés privées elles-mêmes.

Et depuis l'ère industrielle, c'est le nouveau paradigme qui devient de plus en plus envahissant, intrusif et désormais dictatorial.

Aucun secteur n'est épargné, ce qui fait que le paysage social de la France de décennies en décennies vit des « micro mutations » rendant nos modes de vie totalement en opposition avec notre mode naturel que nous retrouvons dans les sociétés dites primitives.

Ici, encore nous allons faire le lien entre notre mode de société qui s'est inscrit depuis le siècle des Lumières jusqu'à nos jours et le système des insectes eusociétaux. Nous espérons que en comprendrez le sens.

Par ce pilier, il va de soi que nous allons évoquer le secteur de la construction et des BTP mais pas uniquement puisque par armature nous entendons également le système lié au « vivre ensemble ».

Et par vivre ensemble, nous prenons en compte tout ce qui fait sens et apporte de la cohésion à une société de la plus petite structure familiale à notre pays en passant par les lieux professionnels, de culte...

Qui dit architecture, dit plan et chantier. C'est pourquoi nous allons aborder ce dernier pilier non seulement d'un point de vue technique, mais également d'un point de vue idéologique.

Commençons par le plus évident, le secteur de la construction ou des chantiers même si la logique voudrait que nous débutions par le B.A.BA c'est à dit le plan et l'architecte.

Le mieux c'est de reprendre les définitions des termes « chantier », « construction » et « architecte ».

❖ **Chantier** : nom masculin (latin *cantherius*, cheval hongre, puis support)

1. Endroit où sont entassés ou travaillés des matériaux de construction.
2. Terrain, endroit où l'on procède à des travaux de réparation ou de construction.
3. Familier. Lieu en désordre : Quel chantier !
4. Bâti en bois ou en métal servant de support pour les casiers d'élevage des huîtres. Bordure d'une claie (Aquaculture).
5. Endroit de la mine où travaillent un ou plusieurs mineurs pour réaliser les différentes opérations nécessaires à l'exploitation (Mines).
6. Ensemble des madriers en bois sur lesquels on pose horizontalement les tonneaux pour les isoler du sol. Tonnellerie
7. Endroit où sont entassés ou travaillés des matériaux de construction.
8. Chantier naval : lieu de construction des navires.
9. Action d'incliner et de caler le bloc de pierre que l'on va travailler en le posant, à un bout, sur un autre bloc appelé chantier (sculpture)

EXPRESSION « En chantier » :

- ❖ En travaux : L'appartement est en chantier.
- ❖ Mettre, avoir un ouvrage en chantier,
- ❖ en commencer l'exécution, être en train de le réaliser.



❖ **Construction** : nom féminin (latin *constructio*, *-onis*)

1. Action de construire quelque chose : Construction d'un navire, d'un immeuble.

SYNONYMES : édification - élévation - érection

1. Ensemble des techniques qui permettent de bâtir ; secteur d'activité dont l'objet est de bâtir : Matériaux de construction.
2. Ce qui est construit, maison, bâtiment ou monument : Des constructions récentes.

SYNONYMES : bâtiment - bâtisse - monument – ouvrage

3. Ensemble d'industries fabriquant du matériel, des véhicules, des appareils, etc. : Les constructions navales.
4. Action et manière de construire un ensemble (œuvre, théorie, etc.), d'en agencer les divers éléments : La construction d'un roman.

SYNONYMES : composition - élaboration – fabrication

5. Action d'élaborer un système, une institution, un État et d'en assurer la réalisation : La construction de l'Europe.
6. Création de l'esprit : Ce système philosophique est une belle construction.
7. Manière dont les mots sont disposés dans la proposition, les propositions dans la phrase, d'après leur sens et leur rôle syntaxique, selon des règles propres à chaque langue.
8. Suite d'éléments linguistiques dont le groupement obéit à un schéma syntaxique ou morphologique.
9. Cale, forme de construction

EXPRESSIONS :

1. Cale, forme de construction où sont construits les navires avant leur lancement (cale) ou leur mise à flot (forme).
2. Code de la construction et de l'habitation (ensemble des règles édictées par le décret du 31 mai 1978 relatives aux questions concernant les constructions et habitations).
3. Jeu de construction, jeu constitué d'éléments divers à assembler



❖ **Architecte** : (grec *arkhitektôn*, maître constructeur)

1. Personne qui conçoit le parti, la réalisation et la décoration de bâtiments de tous ordres, et en dirige l'exécution.
2. Promoteur, maître d'œuvre d'une réalisation importante : L'architecte d'un projet grandiose
3. Le Grand Architecte (de l'univers), l'Architecte du monde

EXPRESSIONS

1. Architecte naval, ingénieur en construction navale, chargé de la conception d'un navire, d'une plate-forme marine ou d'un voilier de plaisance.
2. Le Grand Architecte (de l'univers), l'Architecte du monde,
3. Dieu L'Être suprême, le Suprême Architecte

Il est intéressant de voir la différence d'origine linguistique entre ces trois mots. Deux sont d'origine latine, le dernier helléniste.

Lorsque l'on travaille dans le secteur de la santé, en médecine ou en pharmacie nous sommes sensibilisés à l'étymologie. Ainsi, la plupart des termes liés au médical ou « du vivant » sont d'origine latine (anatomie, bactériologie) quant au domaine de la pharmacie généralement ce sont des termes d'origine grecque). C'est schématique, il y a bien évidemment des exceptions.

Il ne vous aura pas échappé que par Architecte certains veulent parler de Dieu et d'être suprême.

Le grand architecte est le terme employé par les francs-maçons et apparentés.

L'être suprême également, à la différence qu'il nous a été faussement présenté comme étant la désignation du peuple. Du moins, c'est ainsi que Robespierre l'a justifié auprès du peuple en 1794.



Nous vous mettons un résumé de l'épisode extrait de l'*Encyclopédie Universalis*:

*« Robespierre est à l'origine du culte de l'Être suprême, par lequel il prétendait donner à la vertu, principe et ressort du gouvernement populaire, un fondement métaphysique. L'essentiel de ses idées est contenu dans son discours du 18 floréal an II (7 mai 1794) sur l'établissement des fêtes décadaires : « **L'idée de l'Être suprême est un rappel continu à la justice, elle est donc sociale et républicaine.** »*

*L'article premier du décret du 18 floréal proclame que « **le peuple français reconnaît l'existence de l'Être suprême et de l'immortalité de l'âme** ». Quatre grandes fêtes républicaines étaient instituées à la gloire des grandes journées de la Révolution : 14 juillet 1789, 10 août 1792, 21 janvier 1793 et 31 mai 1793. La fête de la Nature et de l'Être suprême inaugurait le nouveau culte, le 20 prairial an II (juin 1794).*

*La cérémonie comporta deux épisodes. Aux Tuileries, devant le pavillon central couronné d'un gigantesque bonnet rouge, se dressait devant un amphithéâtre de verdure une statue de l'Athéisme en étoupe, où nichait une statue de la Sagesse, incombustible. Après la canonnade, les fanfares, les chœurs de l'Opéra entonnèrent l'hymne : « **Père de***

l'univers, suprême intelligence... », Puis Robespierre, président de la Convention, fit un discours et mit le feu à la statue de l'Athéisme, la Sagesse sortit intacte des flammes. On se rendit ensuite au Champ-de-Mars, préparé pour la circonstance : on y voyait une montagne symbolique, une colonne de cinquante pieds, quatre tombeaux étrusques, une pyramide, un temple grec et un autel. Un tableau de Pierre-Antoine Demachy représente la cérémonie. Le cortège vint se promener dans ce décor allégorique et, sur un dernier « Père de l'univers, suprême intelligence... » Éclata une formidable canonnade qui mit fin à la cérémonie. ».



Pour rester cohérent avec le plan de notre dossier, nous allons expliquer ce pilier de notre société actuelle selon le principe des élites par le biais du symbole de la ruche... qui finalement ressemble à celui de la méeule.

Par extension, concernant « l'Architecte », nous incluons les politiques, les religions, les syndicats ...

Il va de soi que la franc-maçonnerie vouant un culte à « l'être suprême » et au « grand architecte », se réunissant dans des « loges » ou des « temples » (même terme que pour les protestants ou d'autres religions comme les Témoins de Jéhova, ou Evangélistes) ne peut pas ne pas être considérée comme une religion à part entière.

Bien que les francs-maçons s'en défendent, il s'agit en réalité d'un patchwork théologique d'influences diverses. Et ne vous y trompez pas, les trois religions monothéistes issues des trois livres sacrés (Bible, Torah, Coran) sont certes représentatifs mais lorsque l'on s'intéresse à d'autres religions « d'un autre temps » ; nous retrouvons des rites à la fois intrinsèques aux sociétés hermétiques mais plus encore : inscrites dans notre calendrier.

D'ailleurs, et cela risque de donner des hauts le cœur à nombre de personnes, avez-vous noté des « anomalies » dans les textes dits sacrés et les rites associés ? Basons-nous sur la Bible qui est « à priori » le texte le moins inconnu de la plupart des gens en France. Nous sommes de culture judéo-chrétienne.



Pour comprendre notre approche, nous allons vous citer des extraits de la Bible qui prêtent objectivement à réflexion.

Dans la Genèse 1 il est écrit :

« ...26Puis Dieu dit: Faisons l'homme à notre image, selon notre ressemblance, et qu'il domine sur les poissons de la mer, sur les oiseaux du ciel, sur le bétail, sur toute la terre, et sur tous les reptiles qui rampent sur la terre. 27Dieu **créa l'homme à son image**, il le créa à l'image de Dieu, il créa l'homme et la femme. 28Dieu les bénit, et Dieu leur dit: Soyez féconds, multipliez, remplissez la terre, et l'assujettissez; et dominez sur les poissons de la mer, sur les oiseaux du ciel, et sur tout animal qui se meut sur la terre.... ».

Dans la Genèse 2 il est écrit :

« 21. Alors l'Eternel Dieu fit tomber un profond sommeil sur l'homme, qui s'endormit; il prit une de ses côtes, et referma la chair à sa place. 22L'Eternel Dieu **forma une femme** de la côte qu'il avait prise de l'homme, et il l'amena vers l'homme. 23Et l'homme dit: Voici cette fois celle qui est os de mes os et chair de ma chair! On l'appellera femme, parce qu'elle a été prise de l'homme.... »

Si l'on porte un regard contemporain et « d'actualité » sur ces deux extraits de la Bible, nous pouvons rapprocher la création de l'homme et de la femme de la science. Ainsi l'homme serait « créé » donc à rapprocher des conceptions médicalement assistées comme les bébés éprouvettes.

Quant à la femme, puisqu'elle a été « formée » à partir d'une côte de l'homme, nous pouvons rapprocher cela du clonage ou d'expériences génétiques.

Mais tout va bien, n'est-ce pas, l'homme et la femme sont à l'image de Dieu, Grand architecte, être suprême et tous les noms qui lui sont attribués. A ce rythme, n'importe quel espion ayant une valise pleine de faux passeports avec des noms et des nationalités diverses est coiffé au poteau, vue la quantité « d'appellations contrôlées » dudit Dieu.

Nous vous épargnons l'étude du texte –trop long- mais admettons effectivement que l'être humain soit à l'image du Grand Architecte.

Alors pourquoi donc sommes-nous considérés par la suite, non plus comme « à l'image de Dieu », mais comme des Agneaux et brebis ayant pour les conduire un Berger (Homme donc à l'image de Dieu)

Il existe dans la Bible 41 versets évoquant l'agneau. Ce n'est pas rien. Parmi ceux-ci nous vous avons choisi les plus évocateurs.

Genèse 22:7

« Alors Isaac, parlant à Abraham, son père, dit: Mon père! Et il répondit: Me voici, mon fils! Isaac reprit: Voici le feu et le bois; mais où est l'agneau pour l'holocauste? »

Nombres 6:14

« Il présentera son offrande à l'Éternel: un agneau d'un an et sans défaut pour l'holocauste, une brebis d'un an et sans défaut pour le sacrifice d'expiation, et un bélier sans défaut pour le sacrifice d'actions de grâces; »

Nombres 28:3-4

« Tu leur diras: Voici le sacrifice consumé par le feu que vous offrirez à l'Éternel: chaque jour, deux agneaux d'un an sans défaut, comme holocauste perpétuel. Tu offriras l'un des agneaux le matin, et l'autre agneau entre les deux soirs, ».

Ézéchiel 46:4

« L'holocauste que le prince offrira à l'Éternel, le jour du sabbat, sera de six agneaux sans défaut et d'un bélier sans défaut; ».

Lévitique 12:8

« Si elle n'a pas de quoi se procurer un agneau, elle prendra deux tourterelles ou deux jeunes pigeons, l'un pour l'holocauste, l'autre pour le sacrifice d'expiation. Le sacrificateur fera pour elle l'expiation, et elle sera pure. ».

Exode 34:20

« Tu rachèteras avec un agneau le premier-né de l'âne; et si tu ne le rachètes pas, tu lui briseras la nuque. Tu rachèteras tout premier-né de tes fils; et l'on ne se présentera point à vide devant ma face. ».

Donc, nous avons un Dieu (commun aux trois religions monothéistes) qui crée l'homme à son image (bébé éprouvette), puis forme la femme à partir d'une côte (clone) et nous avons les êtres humains comme vous et nous qui finalement sont considérés comme du bétail (ovins et caprins) et sacrifiés pour les plus jeunes quotidiennement (entre 2 et agneaux par jour pour l'éternité : holocauste et plus au cours des dates clés telles que Pâques).

Les agneaux et chevreaux étant les bébés jusqu'à un an.

Les brebis, béliers pures : des jeunes filles et jeunes hommes vierges....

Chroniques 30:15-17

« Ils immolèrent ensuite la Pâque le quatorzième jour du second mois. Les sacrificateurs et les Lévites, saisis de confusion, s'étaient sanctifiés, et ils offrirent des holocaustes dans la maison de l'Éternel. Ils occupaient leur place ordinaire, conformément à la loi de Moïse, homme de Dieu, et les sacrificateurs répandaient le sang, qu'ils recevaient de la main des Lévites. Comme il y avait dans l'assemblée beaucoup de gens qui ne s'étaient pas sanctifiés, les Lévites se chargèrent d'immoler les victimes de la Pâque pour tous ceux qui n'étaient pas purs, afin de les consacrer à l'Éternel. »

Ce verset est comme indiqué une chronique. Un article de presse dans un journal de nos jours. Il correspond exactement à tout rite sacrificiel des jeunes personnes. Exactement le même rituel dans les sociétés Incas et Maya mais également d'autres civilisations. Les corridas sont une extension « visible » de ce rituel, où les bovins remplacent les jeunes adolescents.

Il faut savoir que certains sacrifices humains (toujours d'actualité) sont orchestrés et rendus festifs par des mises en scène macabres : les jeux mayas « ancêtres » du basketball finissaient par des massacres...

On entend par « saisis de confusion » pour les sacrificateurs le fait qu'ils soient en transe induites par des substances et des cérémonies préparatoires.

A ce propos, l'usage de substances psychotropes est quasiment aussi vieux que le monde. Chaque continent ayant les plantes, racines et autres ingrédients pour les élaborer, ces préparations étaient d'usage ésotérique (chamans, druides, sorciers, prêtres et les « élus » sacrifiés en fonction des pratiques).

Notez que l'usage du terme « prêtre » se retrouve en Egypte, dans les civilisations précolombiennes ...

Quant aux personnes immolées, il s'agit de témoins non consentants qui n'adhèrent pas ou plus à la réalité du rituel qui sont éliminés pour préserver le secret.

Autre remarque objective : l'Ostie et le Vin de messe. Lorsque l'on y pense, si l'Ostie est le corps du Christ et le Vin de Messe son sang ; cela revient à dire que les brebis mangent un des leurs (cannibales) sans même le réaliser ; pendant que le prêtre (loup vêtu d'une peau d'agneau) est plutôt « vampire ».

Il va sans dire que cette analyse des religions monothéistes peut soulever de l'indignation de la part de celles et ceux qui sont de confession chrétienne, musulmane et juive. Il est important que vous sachiez que des apports ont été ajoutés au fil du temps et tendent à rendre l'autonomie à chaque personne : à libérer les moutons en quelques sortes.

Mais cette indignation, lorsque l'on est issue de l'industrie pharmaceutique et que l'on découvre l'envers du décor est bien la même.

En fait, chaque secteur ayant été infiltré par les sociétés élitistes délivrent des messages tronqués, voire simplement cachés (la composition réelle des produits dits vaccins anti covid). Ils utilisent leurs symbolismes en les attribuant à l'ensemble des individus (culte de l'être suprême qui serait la représentation du peuple en 1793, alors que la définition du dictionnaire Larousse indique clairement que c'est en lien avec « Dieu ».)

Les premiers « dindons de la farce » en réalité sont ceux qui font partie de ces organisations qu'elles soient professionnelles, religieuses, ou autres. Ils sont pour la plupart de « bonne foi » car bien loin des arcanes au pouvoir. Et croyez-nous, aucun délégué médical n'a envie de présenter des produits mettant la vie des personnes en danger.

Aucun élève des grandes écoles n'a conscience de contribuer à la construction de « leur » monde idéal Trans humaniste et liberticide.

Aucun croyant « de base » (toute religion confondue) ne cautionnerait les sacrifices d'enfants, le cannibalisme, et le vampirisme.

Entendez par là que ces trois religions sont issues du bassin égyptien qui voit de grandes similitudes avec les civilisations méso-américaines : organisations sociales, édifices pyramidaux, cultes polythéistes avec déités chimères, astronomie, période dans l'histoire superposable... Même si nous ne mettons pas de côtés qu'il existe de nombreux parallèles en Chine notamment ; puisqu'en 1667, le père jésuite Athanasius Kircher évoque les pyramides chinoises dans son ouvrage China Monumentis Illustrata.

Autant que nous le sachions, les civilisations égyptiennes, méso-américaines et chinoises de cette époque n'étaient pas des plus pacifiques et humanistes loin s'en faut.

Pour autant, sur les autres continents il existait d'autres civilisations (Asie, Europe, Afrique, Australie...) qui fonctionnaient différemment.



Aucun citoyen ne cautionnerait le fait d'être abusé depuis des siècles s'il venait à découvrir que :

1. Christophe Colomb et consorts n'ont pas rapporté que des tomates, pommes de terre, maïs et autres denrées comestibles que pour remplir les estomacs des espagnols, portugais et autres mécènes.
2. Le chocolat et le tabac dans les rites méso-américains (Maya, Inca et olmèques) sont des ingrédients de rites et des modes de transaction (les graines et fèves de cacao « arbre des Dieux » servant de monnaie d'échange).
3. Et c'est également à cette époque que les feuilles de coca ont débarqué sur le continent européen, tout comme le pavot de Chine dont on obtient l'opium.

Remercions Christophe Colomb et conquistadors –grands explorateurs- qui ont exploré la Chine et découvert l'Amérique et rapporté aussi les rites des prêtres Mayas perpétués encore aujourd'hui en coulisses par les sociétés hermétiques. Les témoignages de repentis l'atteste.

Les élites ont pu dès lors diversifier leur alimentation et « goûter » aux plaisirs des produits psychotropes. Ce n'est que par la suite que les fruits, légumes et tabac se sont démocratisés. Les effets du tabac n'étant pas assez hallucinogènes mais permettant des transactions financières et boursières comme le coton ont été mis « à disposition » des sujets. Et bien sûr, l'esclavage institutionnalisé et transcontinental.

En 2021, c'est toujours le cas. Soie, cocaïne pour « ceux d'en-haut » ; coton, tabac pour le peuple. Ce n'est pas sans ironie que nous affirmons que siècle des Lumières (en référence à Lucifer) rime avec Sexe, drogue et bals costumés. Le Rock'n roll arrivera plus tard.



« Revenons à nos moutons » car ici nous ne traitons que du sujet « Pilier » architecte depuis la création de la franc-maçonnerie en 1717.

Une des manières de fragiliser l'édifice social est de remplacer au fur et à mesure l'armature ou le liant et les six piliers ou « métiers de l'abeille ouvrière » reposent sur cette structure dans la mesure où cela concerne ceux qui se trouvent « en haut » de la pyramide et donc initiés.

Conclusion : l'état France n'est pas ce que l'on croit.

Nous avons vu que :

- depuis longtemps les personnes au pouvoir agissent en sous-marin depuis des siècles pour transformer la France sur le modèle de l'eusocialité (le format de la ruche).
- pour y parvenir, ces élites qui se relaient de générations en générations (liens familiaux) ou par intégration (initiation dès le plus jeune âge dans les secteurs privilégiés scolaires et étudiants).
- L'eusocialité de caste c'est mise en place dès le siècle des Lumières (Lucifer) et la création de la franc-maçonnerie en 1717 et correspond au système pyramidal qui régit l'ensemble de notre société.
- Les sociétés hermétiques (Hermès) ont mis 300 ans à transformer le mode social et le paysage de la France en commençant par créer artificiellement un mode de fonctionnement de type eusociétal de classe et d'âge (les 7 « métiers » de l'abeille ouvrière ou la création de 7 piliers).
- Ces élites sont initiatrices et décisionnaires sur tous les piliers de notre société et n'ont jamais considéré les citoyens ou le peuple autrement que comme des sujets.
- Depuis 1958, l'ensemble des gouvernements n'ont qu'un objectif affaiblir le pays en attaquant directement les 7 piliers qu'ils ont eux-mêmes créés pour mieux atteindre les objectifs du Nouvel ordre mondial visant à remplacer "l'essaim" par des abeilles (citoyens) génétiquement modifiés ou par transplant (remplacement).
- Les élites ont apporté leur lot de problèmes depuis des siècles tout en en faisant porter la responsabilité au peuple (cocaïne, pavot...).
- Les religions monothéistes ne sont pas ce que nous croyons, du moins pour ce qui concerne une partie des écritures.
- La France n'est pas un pays laïque puisqu'initialement ce sont les francs-maçons qui sont à l'origine de la Révolution de 1789 et que tout indique qu'il s'agisse d'une religion et non d'une « association » (l'ensemble de la sémantique est d'ordre religieux)
- le Culte de l'Être suprême voulu par Robespierre abusivement présenté comme émanant du peuple et pour le peuple est une cérémonie ou rite occulte qui est a toujours lieu depuis lors (nous y reviendrons en dernière partie).

La partie suivante abordera le principe de l'alvéole selon le N.OM



Où se situent les mondialistes dans cette organisation ?

Lorsque nous évoquons les « mondialistes », les francs-maçons et sociétés hermétiques ou apparentées, il s'agit en réalité des « hauts gradés ». Nous faisons la distinction entre les apprentis francs-maçons et simples adhérents et ceux qui sont véritablement initiés.

En effet, l'un des outils des sociétés hermétiques étant le secret ou la dissimulation, il faut partir du principe que « les petites gens » ne sont là que pour fournir de la matière aux réels manipulateurs.

Si nous devons faire des parallèles, nous pourrions prendre l'exemple des salariés de l'industrie pharmaceutique que nous étions. Pensez-vous qu'en intégrant ce secteur les « haut du pavé » nous informent sur la réalité de leurs intentions ?

Lorsque nous sommes formés, il nous est dépeint un environnement « positif, contributif, pour le bien de tous ». Nous sommes galvanisés avec des discours et conditionnements qui font que nous sommes convaincus d'agir pour « le bien ».

C'est exactement comme cela que la *Serpula lacrymans* opère.

C'est le fonctionnement de toute secte selon les critères contemporains. Mais si l'on regarde plus loin dans le temps, c'est le fonctionnement de civilisations très anciennes de types égyptien ou méso-américains.

❖ La « Reine »

Si nous devons la définir : il s'agit de la mérule ou « Transcendance » comme l'a nommée Macron. Evolutive, il est difficile de lui donner un nom. Il pourrait s'agir d'Isis par exemple mais lui donner un nom revient à la personnifier alors qu'en réalité cette reine est plus un égrégore, un concept. Ainsi, nous nous retrouvons avec un « panthéon de déités ».

❖ Les bourbons

Rapporté aux mondialistes à travers les âges ce sont des « prêtres ou sorciers » qui sont les marionnettistes de l'ombre. Entendez par là que les prêtres égyptiens et des civilisations de types Incas et Mayas – par exemple – ne se mélangeaient pas au reste de la société.

Ils étaient « dans le secret des dieux », initiés à des rites, des savoirs et connaissances hors de portée des personnes communes, si nous pouvons nous exprimer ainsi. Majoritairement masqués lors de leurs pratiques rituelles et sacrificielles ; cela leur permettait de conserver l'anonymat si toutefois ces individus devaient se mêler aux autres en dehors de leurs fonctions.

❖ Les faux bourdons

Cette catégorie intermédiaire englobe « les Ni-ni » en quelque sorte. Ces personnes dans la distribution des rôles ne sont ni « bourdons » ayant un rôle reproducteur, ni « abeille ouvrière » jouant un rôle dans le système eusocial.

Parmi ces individus en fonction de l'époque et de la civilisation, nous retrouvons « les personnes de cour » ou intermédiaires dans le système des mondialistes. Ce serait par exemple en Egypte, le personnel chargé de la logistique dans les temples comme Karnak ; mais aussi l'ensemble des personnes dont le rôle est de divertir, ou de recruter de nouveaux « personnels » et esclaves.

Ce fonctionnement est « universel », nous le retrouvons chez les méso-américains de l'époque Mayas, Incas et antérieur.

Nous le retrouvons à notre époque avec les « artistes inféodés », les sportifs, les journalistes...

La particularité des faux bourdons étant leur stérilité ou assexualisation, ces individus ne pourront pas jouer un rôle de reproducteur mais ne font pas non plus partie des abeilles ouvrières.

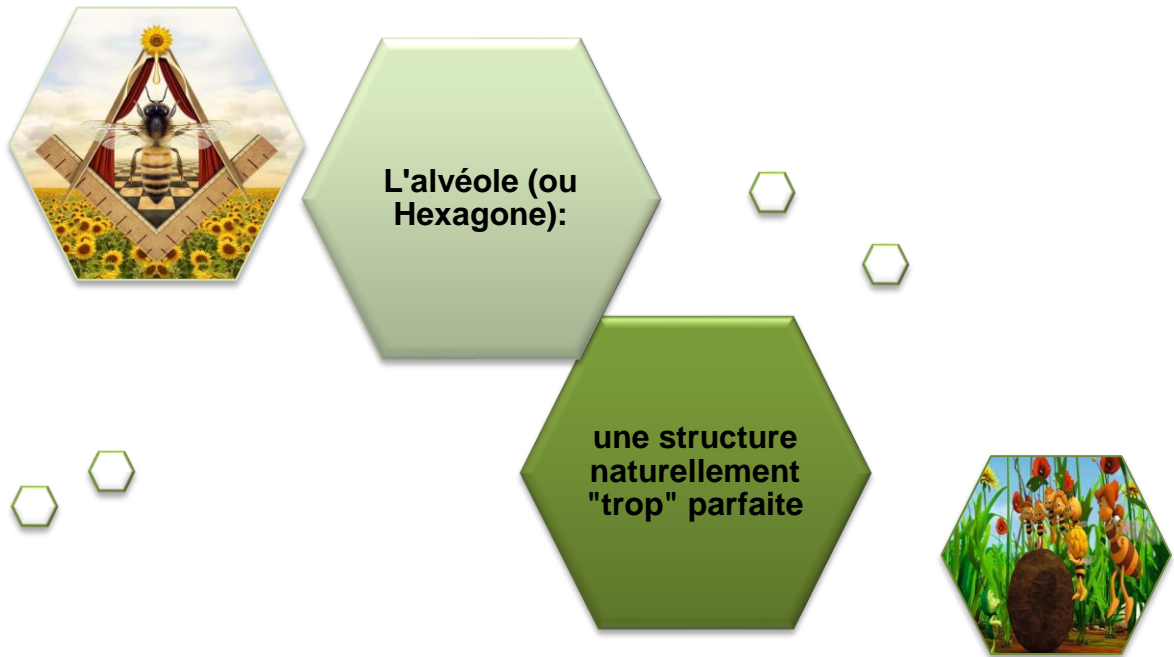
Si l'on fait le parallèle avec notre monde actuel : cela concerne les personnes qui ne seront jamais initiées mais qui par leur adhésion à cette secte contribuent à son fonctionnement.

Ce sont par exemple, les « médecins » de plateau télé, les artistes qui collaborent à cette dictature mondiale mais qui seront les premiers « abandonnés à leur sort » par les vrais initiés.

Et si vous faites le rapprochement avec un fonctionnement sectaire, c'est tout à fait le cas. D'ailleurs comparer les mondialistes avec l'ensemble des items mis sur le site officiel de la Mivilud permet – avec exemples- d'établir que nous sommes dirigés par une secte dont les grandes lignes ont été réfléchies à l'époque de Voltaire.

Le siècle des Lumières en réalité est plutôt celui de l'ombre et des démons. Certains parlent de Lucifer. Ce qui en soit est une « déviation » émanant des instances mêmes des Hermétiques.





Introduction

Pour ce titre ? En quoi une alvéole serait une « structure naturelle trop parfaite » ?

Il faut comprendre que le problème que rencontre les mondialistes depuis des milliers d'années (vous verrez dans d'autres parties du dossier que le Nouvel Ordre Mondial n'est qu'un plagia de la Genèse avec son « Nouvel Ordre du monde »), c'est qu'ils exècrent tout ce que est naturel.

Leur unique objectif est de paramétrer le monde selon leur culte et leur Déité. Et pour ce faire, ils transforment l'environnement (air, terre, mer) ; la faune et la flore et en dernier lieu l'être humain.

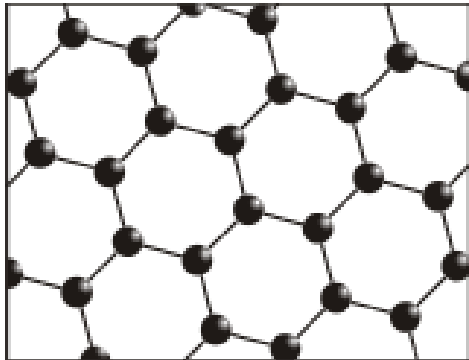
Et si les francs-maçons mettent en avant la ruche comme « idéal social » c'est uniquement pour mieux l'anéantir. Entendez par là que la forme naturelle hexagonale serait vouée à disparaître pour laisser la place à l'octogone de façon totalement artificielle.

Il faut porter un double regard : les colonies et l'habitat. Les colonies, nous l'avons vu au chapitre précédent et l'eusocialité. Vous verrez par la suite (dans la dernière partie) que la ruche n'est pas non plus le modèle naturel du fonctionnement humain. Le monde tel que nous le subissons- le Fordisme pour faire simple- n'est pas le nôtre.

Dans ce chapitre, nous allons nous intéresser à l'habitat, et plus particulièrement à l'alvéole et si nous avons opté pour le symbole de l'alvéole ou hexagone c'est à dessein. D'une part pour rappeler la forme de la France métropolitaine, d'autre part, pour nous réapproprier le fonctionnement des abeilles. Le temps de mieux nous en affranchir ou pas, puisque celles-ci ne sont pas des guêpes. Les dernières étant nuisibles.

Ici nous allons vous montrer comment les élites ont une nouvelle fois détourné le sens des ruches à leur compte, en partant de la structure naturelles pour en faire une structure artificielle selon leur conception idéale du monde.

Et même si l'être humain n'est pas « naturellement programmé » pour vivre selon le modèle d'eusocialité des insectes mellifères et moins encore comme des guêpes ou des fourmis, il n'en demeure pas moins que les abeilles sont indispensables et contribuent à « l'homéostasie » de tout système (pollinisation) .



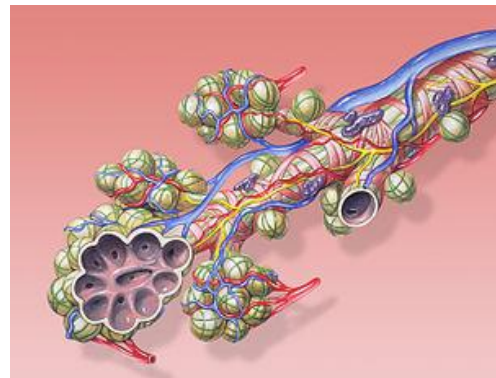
Réseau bidimensionnel de graphène



Ensemble d'alvéoles d'abeilles construites sur un treillis.



Grillage en métal galvanisé servant à clôturer



Anatomie pulmonaire : détail des sacs alvéolaires (Grappes d'alvéoles), des alvéoles et de la circulation pulmonaires

Voici des exemples concrets, physiques de structures alvéolaires. Du plus biologique (alvéoles pulmonaires) au plus artificiel et biotechnologique (graphène). Ces deux derniers étant de taille extrêmement réduite.

C'est en lien bien entendu avec le souffle qui ce soit physiologique ou symbolique, puisque les alvéoles pulmonaires permettent les échanges gazeux (oxygène dioxyde de carbone) dans tous les organismes vivants, tout comme notre société ne peut respirer si sur ce même principe les informations sont bloquées et ne peuvent être véhiculées, traitées et recyclées.



L'alvéole en 2021, ou le système de la ruche selon les mondialistes français

Dans ce chapitre, nous allons vous exposer quelques exemples de la structure alvéolaire du point de vue du Nouvel Ordre Mondial et des « sociétés hermétiques » comme la franc-maçonnerie française. Autrement dit, nous abordons l'illustration en allant y voir du côté des scarabées ou bousiers.



- Nous trouvons par exemple : « L'alvéole » une entreprise française fondée en 2010 par trois chercheurs du CNRS 1-2 en collaboration avec Quattrocento, un « créateur de jeunes entreprises innovantes » dans le domaine des sciences du vivant permettant aux chercheurs académiques de transformer leurs inventions en produits commercialisés.

Vincent Studer⁽¹⁾ (spécialiste de bio-ingénierie) et Maxime Dahan⁽²⁾ (spécialiste d'imagerie cellulaire) allient leurs compétences depuis 2008 pour développer des outils pour la recherche en biologie cellulaire. En 2010, Quattrocento crée Alvéole avec leur collaboration. Dans le contexte actuel, nous vous avons mis la présentation de l'entreprise faite par son Directeur Général Romuald Vally

- *Je suis convaincu qu'Alvéole participera aux profondes transformations que le domaine de la biologie cellulaire est en train de vivre. Nous accompagnons les équipes de recherche en créant les nouveaux outils de contrôle des cellules vivantes.*

Notre expertise scientifique couplée à l'enthousiasme de notre équipe et la valeur ajoutée de notre plateforme technologique sont autant d'atouts pour faire d'Alvéole un acteur majeur pour faire du contrôle des cellules vivantes le futur de la biologie cellulaire.

(Romuald Vally, Directeur Général Alvéole.)

(1) Vincent Studer, Institut interdisciplinaire de neurosciences (CNRS, Université de Bordeaux).

(2) Maxime Dahan, Unité physico-chimie Curie (CNRS, Institut Curie, Université Pierre et Marie Curie).

- Les applications de leurs produits remises dans le contexte de la crise mondiale liée au virus SarsCov2 et surtout des « annexes » (injections, promotions de produits et services dématérialisés) ne peuvent être mises de côté.
- Les partenaires de cette entreprise sont renommés, mais comme cela a été démontré dans le deuxième dossier exclusivement dédié à la santé (industrie pharmaceutique, gestion politique de la santé) ; l'Inserm, les facultés sont largement infestés par la biotechpharma.
- Nous nous sommes intéressés aux profils des trois personnes étant « à l'origine » de cette structure.
 - **Romuald Vally** : Carrière essentiellement axée Marketing produits dans le domaine de la santé. Son parcours professionnel est à rapprocher de ceux qui voient une ascension fulgurante avant quarante ans. Un processus rodé. A voir si lui aussi a déposé des noms de marque à l'INPI...
 - **Vincent Studer** s'intéresse beaucoup à la neuroscience, et au micro fluide. Il est, entre autre, « Directeur de recherche chez CNRS - Institut Interdisciplinaire de Neurosciences ». Ce qui nous a permis de découvrir que de nombreuses Universités travaillaient sur la neurologie, le système immunitaire en « station physiologique et pathologique » ».

Un point «de détail » qui pourrait passer inaperçu : les liens entre la science et les secteurs de la « cosméto » via les nombreuses relations entre le groupe L'Oréal et le CNRS, interpellant.
 - **Maxime Dahan** : ce brillant chercheur est décédé en juillet 2018 à un âge objectivement prématuré, comme nombre de chercheurs. C'est justement l'année de son décès qui nous interpellé « en mode » nous recherchons les biais. Nos investigations nous ont alors menés sur des publications extrêmement intéressantes et inquiétantes. Nous vous en avons mis des extraits traduits, liens étant bien sûr mis en ressources. Il faut remettre les informations qui suivent dans le contexte actuel et l'ensemble des lanceurs d'alerte qui ont travaillé sans compter leurs heures auront du grain à moudre.



Lorsque l'entreprise « Alvéole^{10 11} » nous mène au projet Européen Magneuron^{12 13}

Ci-après une illustration extraite du site en référence n°12(lien vers un autre site) :



❖ Acte 1 de nos recherches en lien avec feu Maxime Dahan :

Nous ne vous avons mis ici que la traduction de l'onglet décrivant le sujet d'étude. Le lien du document PDF se trouvant en pages ressources. Nous attirons votre attention sur les dates de parution de l'étude « parrainée » par l'Advanced Science News, dans la revue Adv. Mater. 2017, 29, 1700189© 2017 WILEY-VCH Verlag GmbH & Co. KGaA, Weinheim.

L'objet d'étude décrit ci-après mis en parallèle avec les découvertes faites par les lanceurs d'alerte à propos des sérums biotechnologiques sont glaçants et il serait bien que d'éminents chercheurs opposés à la politique de l'injection se penchent sur le sujet.

Pour rappel : 2017 début de quinquennat d'Emmanuel Macron, Structure fortement représentée: L'Institut Pierre et Marie Curie. Parallèlement Jean-François Delfraissy est Directeur de l'ANRS Maladies infectieuses émergentes (1er janvier 1999 - mars 2017), Président du Comité consultatif national d'éthique (depuis 2016) et enfin Conseil scientifique Covid-19 (depuis le 11 mars 2020).

Pour plus de facilitation de lecture, vous trouverez le résumé de l'étude en page suivante, mais avant cela il est important de vous définir ce qu'est **La Ferritine** (source Wikipédia).

Ferritine (définition) :

La ferritine est une protéine permettant le stockage du fer. Elle joue un rôle clé dans le métabolisme du fer, permettant de réguler son absorption intestinale en fonction des besoins de l'organisme. Elle a ainsi une fonction de réserve et de détoxification du fer. Le dosage de la ferritine plasmatique est le reflet des réserves tissulaires mobilisables. Son dosage permet d'évaluer les réserves en fer et ainsi de dépister précocement une carence

¹⁰ <https://www.linkedin.com/company/alv%C3%A9ole/?originalSubdomain=tz>

¹¹ <https://biotechinfo.fr/startup/alveole/>

¹² <https://www.regenhealthsolutions.info/2019/03/01/the-magneuron-project-remote-controlling-cells-to-cure-neurodegenerative-diseases/>

¹³ <https://cordis.europa.eu/article/id/418242-magnetic-nanoparticle-therapy-for-parkinson-s-disease/fr>

en fer ou à l'opposé d'apprécier une remontée des réserves lors d'un traitement par supplémentation ferrique.

On la trouve dans le colostrum et la protéine de petit-lait, et semble jouer des rôles biologiques très divers et est considérée comme la première ligne de défense immunitaire de l'organisme. Par sa très forte affinité avec le fer, elle favorise son absorption par la muqueuse intestinale des nouveau-nés. Elle a également des propriétés antibactériennes, antivirales, antifongiques, anti-inflammatoires, antioxydantes et immunomodulatrices.

❖ Résumé de l'étude sur la Ferritine modifiée

Ferritine modifiée pour manipulation magnétogénétique de protéines et d'organelles à l'intérieur de cellules vivantes

Domenik Liße, Cornelia Monzel, Chiara Vicario, John Manzi, Isabelle Maurin, Mathieu Coppey, Jacob Piehler* et Maxime Dahan*.¹⁴¹⁵

La magnétogénétique apparaît comme une nouvelle approche pour la manipulation à distance des fonctions cellulaires dans les tissus et les organismes avec une grande précision spatiale à distance des fonctions cellulaires dans les tissus et les organismes avec une haute résolution et temporelle.

Un problème crucial, mais toujours difficile, pour ces techniques est de conjuguer des protéines cibles avec des sondes magnétiques qui peuvent satisfaire à de multiples contraintes colloïdales et biofonctionnelles, contraintes colloïdales et biofonctionnelles. Ici, des nanoparticules magnétiques semi-synthétiques magnétiques semi-synthétiques sont conçues à partir de ferritine humaine couplée à une protéine fluorescente verte améliorée monomérique (mEF).monomérique (mEGFP) pour la manipulation magnétique de protéines à l'intérieur de protéines à l'intérieur de cellules vivantes.

Cette étude démontre l'efficacité de la livraison, les propriétés de furtivité intracellulaire et le ciblage subcellulaire rapide de ces nanoparticules magnétiques via la protéine fluorescente verte améliorée (mEGFP).magnétiques via des interactions GFP-nanobody. Au moyen de gradients de champ magnétique, une réorganisation spatiale rapide dans le cytosol des protéines capturées à la surface des nanoparticules est à la surface des nanoparticules.

De plus, en exploitant le ciblage efficace des nanoparticules sur les membranes intracellulaires, l'arrêt télécommandé de la dynamique des mitochondries à l'aide de champs magnétiques de la dynamique mitochondriale à l'aide de champs magnétiques est démontré. Ces études établissent un contrôle subcellulaire des protéines et des organites avec une résolution spatiale et temporelle sans précédent.

¹⁴https://www.researchgate.net/publication/320088254_Engineered_Ferritin_for_Magnetogenetic_Manipulation_of_Proteins_and_Organelles_Inside_Living_Cells

¹⁵<https://www.semanticscholar.org/paper/Engineered-Ferritin-for-Magnetogenetic-Manipulation-Lisse-Monzel/af2a289ae6d84b4652b293d1535a81d54108a09c>

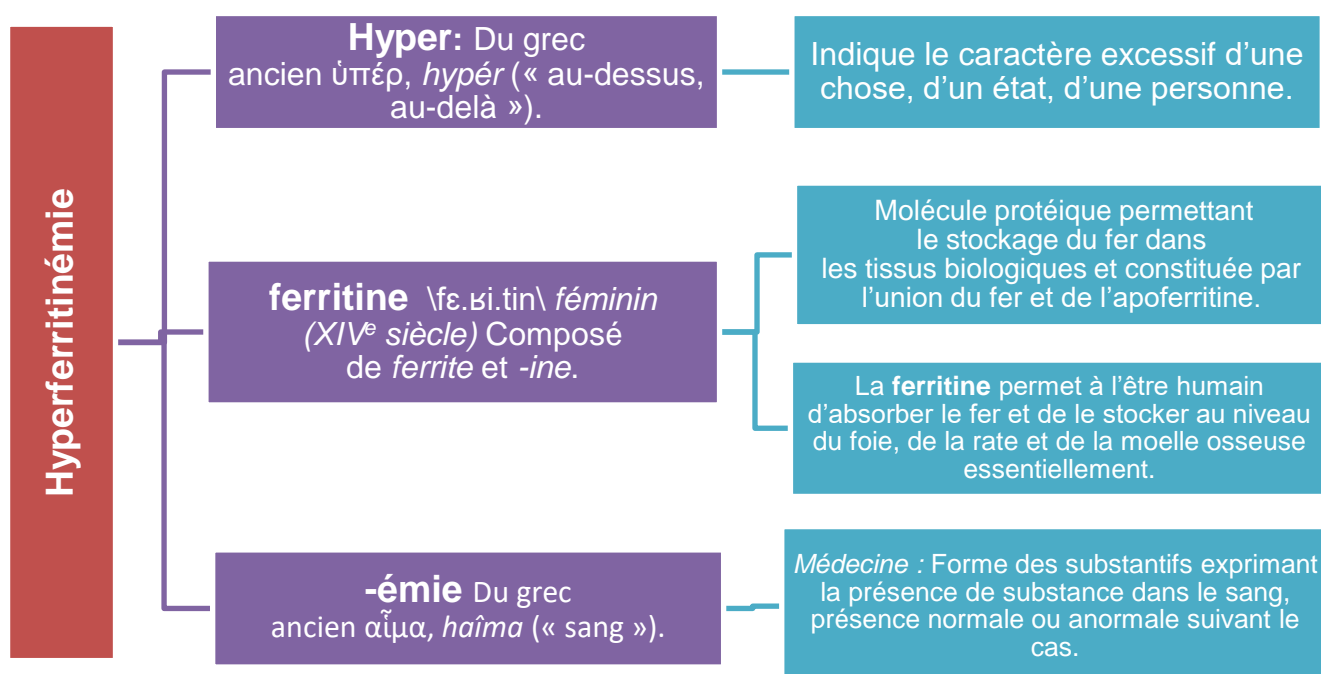
Les études établissent un contrôle subcellulaire des protéines et des organelles avec une résolution spatiale et temporelle sans précédent, ouvrant ainsi de nouvelles perspectives pour les applications magnétogénétiques en biologie cellulaire fondamentale et en nanomédecine.

(Traduit avec www.DeepL.com/Translator)

Il est probable qu'en lisant ce résumé vous fassiez – comme nous – le lien avec ce qu'il se passe actuellement, et notamment concernant les produits injectables.

Il faut savoir, en outre, que la ferritine en excès provoque ce que l'on appelle une **hyperferritinémie** et inversement, une carence provoque une **hypoferritinémie**.

❖ Petite « leçon » d'étymologie médicale

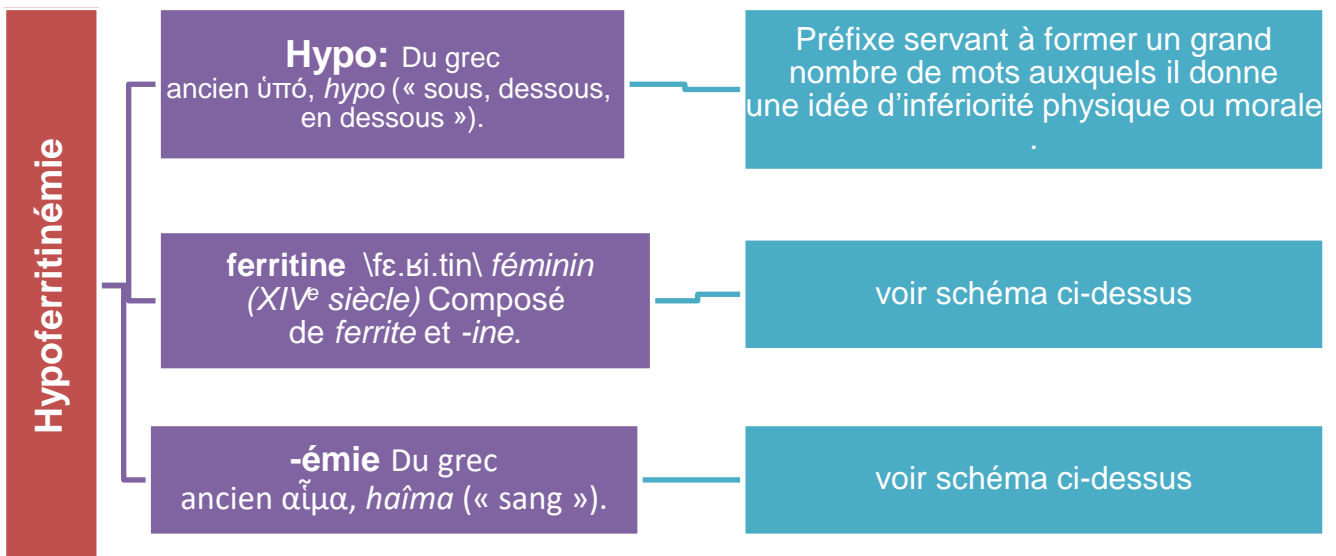


Parmi les pathologies nous retrouvons l'Hémochromatose maladie essentiellement héréditaire. Les symptômes liés à un excès de fer dans le sang, sont de façon non exhaustive :

- Problèmes hépatiques (cirrhose, cancer du foie)
- Problèmes visuels (cataracte)
- Atteinte cardiovasculaire (insuffisance cardiaque...)
- Fatigue
- Atteintes ostéo-articulaire
- Diabète « sucré »
- Mélanodermie (pigmentation gris-verdâtre des personnes)

- Problèmes endocriniens

Nous attirons votre attention sur le fait que les personnes ayant reçu les injections dites expérimentales présentent tout ou partie de ces symptômes et notamment l'atteinte pigmentaire.



Une carence en fer n'est pas synonyme d'anémie (anémie= baisse de globules rouges).
Les symptômes liés à une hypoferritinémie sans anémie sont :

- Déficience cognitive
- Adaptation aérobie (les personnes se ménagent physiquement)
- Syndrome des jambes sans repos
- Alopécie

Les maladies et symptômes et autres causes liés aux anémies, non exhaustif :

- Cancers
- Menstrues
- Carences alimentaires
- Pâleur
- Fatigue
- Appartenance ethnique (les populations africaines étant plus impactées par une hypoferritinémie).

Sans être « grand clerc », nous pouvons nous interroger non seulement sur les intentions réelles des recherches, mais évidemment sur le lien que nous pouvons présupposer entre les effets secondaires des injections et ces travaux menés sur la ferritine.

❖ Acte 2 projet européen Magneuron

Avec cette « parenthèse », vous allez comprendre pourquoi nos recherches aboutissent à un dossier de cette envergure. Il ne vous aura pas échappé que nous étions partis de l'alvéole comme unité primordiale pour en arriver à vous présenter des extensions scientifiques sur le concept hexagonale.

En optant dès le départ sur une méthode qui est le transfert de nos formations professionnelles de l'industrie pharmaceutique et en appliquant nos savoirs faire à nos enquêtes ; nous en arrivons à vous présenter le projet Magneuron.

Le projet Magneuron financé par l'Europe est destiné à lutter contre les dégâts de la Maladie de Parkinson, ou du moins présenté comme tel.

L'objectif expliqué par le coordinateur du projet Mathieu Coppey : *« Notre concept repose sur l'utilisation de nanoparticules magnétiques fonctionnalisées avec des protéines de signalisation qui sont insérées à l'intérieur de cellules et qui guident la croissance des axones »*.

Informations projet	
MAGNEURON	
N° de convention de subvention: 686841	
Opens in new window Projet cloture	
Date de début	
1 Janvier 2016	
Date de fin	
31 Décembre 2019	
Financé au titre de	
H2020-EU.1.2.1.	
Budget total	
€ 3 473 026	
Contribution de l'UE	
€ 3 473 026	
Coordonné par	
INSTITUT CURIE	
France	

Carte résumée copiée-collée du site officiel « Commission européenne / Cordis »

Dernière mise à jour : 2 juin 2020 / N° d'enregistrement 418242

Pour rappel, au 1^{er} Janvier 2016 : présidence François Hollande. Gouvernement Valls II. Ministre des affaires sociales et de la santé : Marisol Touraine.

Il est important de garder à l'esprit que sous les deux gouvernements Valls, la France a vu son système de Santé largement remanié, ce volet est abordé dans le deuxième dossier.

Sachez que les lois promulguées sous ce quinquennat préparent le terreau de la présidence d'Emmanuel Macron.

En effet, c'est le système de santé dans son ensemble qui sera impacté par les différentes lois portées par Marisol Touraine puisque dès le 23 septembre 2013, elle présentera la Stratégie nationale de Santé dont l'enjeu est de refonder notre système de santé. Loi adoptée en décembre 2015.



Concernant ce projet initié par Maxime Dahan qui nous le rappelons est décédé »brutalement « le 29 Juillet 2018 dans la fleur de l'âge puisqu'il n'avait que 46 ans (nous ne perdons pas le fil, juillet étant le 7^{ème} mois de l'année).

Nous sommes clairement dans la « Nanomédecine » où les nanoparticules sont injectées dans les corps humains afin de déclencher des réactions « ciblées » sur des zones cérébrales, et plus encore sur des parties de neurones appelées axones qui sont le prolongement des neurones et conduisent les signaux de proche en proche.

Ce qui est interpellant dans la composition du projet Magneurion c'est la transversalité des disciplines qui s'éloignent « du vivant » pour s'orienter non plus vers la biotechnologie qui semble ici obsolète, mais vers la nanomédecine où technologie et biologie deviennent un corps hybride. La plupart des sous dossiers sont inaccessibles sur le site européen.

Précision : le projet était initialement freiné pour des raisons éthiques puisque les recherches nécessitent des cellules fœtales, ce que déplorait Matthieu Coppey qui succède à Maxime Dahan. Problème éthique « résolu » en France avec l'adoption de la Loi 2021-1017 du 2 août 2021 relative à la bioéthique allège et facilite les recherches sur les cellules fœtales, entre autre.



Quelques exemples utilisant l'Hexagone

Nous allons conclurons le chapitre « alvéole » en vous citant quelques noms de sites ou structures utilisant cette représentation en France et à l'étranger (ici, nous ne faisons qu'inventorier sans nulle autre intention ou interprétation). Nous mettons juste en avant l'intérêt porté aux ruches au niveau architectural, entre autre.



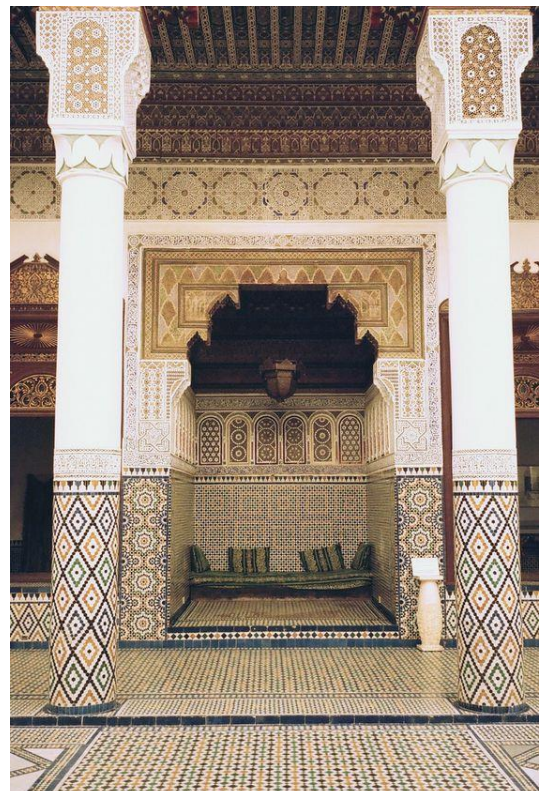
« L'Alvéole 12 » : nouveau lieu destiné aux associations 2018 (Saint Nazaire)



Fondation Vasarely inaugurée en 1974 par Georges Pompidou, Jacques Chirac et Guy Michel (Aix en Provence)



«Vue ouverture ajourée » Rajasthan



«Influence» artistique monde arabe ancien



« La Ruche » siège du groupe Bjorg, Bonneterre et Compagnie



The Hive at Kew Gardens, at the dusk – Artiste Wolfgang Buttress – Photo Jeff Eden,



Maisons insolites : Les Alvéoles de Gruene Wiek.



Bandeau site internet INPI France 2021



Congrès de la SPLF (Société de Pneumologie de Langue Française)

Le chapitre suivant va mettre en avant justement l'implication des sociétés Alvéoles et la SPLF avec la gestion de la crise Covid.

Si nous le faisons c'est pour vous démontrer que la plupart des médecins et professeurs ayant fait l'objet d'interview depuis le début de la « pandémie » ne sont pas ce qu'ils veulent bien laisser croire.

Nous les avons suffisamment côtoyé – qu'ils soient généralistes ou spécialistes, de ville ou en milieu hospitalier- pour déceler les « protégés » de l'industrie pharmaceutique : les laboratoires, nos anciens employeurs.



Analyse de webinaires SPLF et Alvéole, ce que le secteur de la santé nous a caché

❖ Rappel du contexte :

Ci-après vous trouverez des Slides de Webinaires qui ont eu lieu depuis le début de la pandémie Sars-cov2.

Compte tenu des circonstances et des thèmes des webinaires, nous nous sommes intéressés aux carrières de leurs intervenants qui, pour la plupart, ont été mis sur le devant de la scène dans les médias locaux ou nationaux sur la crise Covid et sa « gestion ».

Nous avons, comme pour les travaux sur la Ferritine, le quantique et le projet Magneuron liés au Professeur Maxime Dahan (décédé brutalement en juillet 2018), trouvé des travaux scientifiques qui posent questions : notamment l'étude PADIS-PE menée par le Professeur Francis Couturaud débutée en Juillet 2007 et achevée en 2014. Toujours en base calendaire 7.

Etude multicentrique faite sur 18 mois et 14 sites français (nous rappelons que les élites et comparses se basent sur des nombres clés). Le professeur Olivier Sanchez faisant partie de l'équipe. Dans ce dossier nous ne mettons que le résumé. En revanche, nous mettrons l'abstract de cette étude (Traduite de l'anglais) en annexe.



Webinar

Judi 07.05.2020
18h-20h

SPLF
SOCIÉTÉ DE PNEUMOLOGIE
"Fondéeur de la spécialité"

Infection COVID-19 et pathologie thromboemboliques
Quelle est la fréquence des thromboses chez les patients graves ?
Quelles explorations à envisager ?
Recommandations thrombo-emboliques ?

Animation : Dr Didier Debieuvre (Mulhouse) - Pr Bernard Maitre (Créteil)

Intervenants
Pr Olivier. Sanchez (Kremlin-Bicêtre)
Pr Francis Couturaud (Brest)

Questions-réponses

Avec le soutien institutionnel d'AstraZeneca

❖ Résumé de l'étude PADIS-PE :

« *Importance La durée optimale de l'anticoagulation après un premier épisode d'embolie pulmonaire non provoquée est incertaine.*

Objectifs Déterminer les avantages et les inconvénients d'un traitement supplémentaire de 18 mois par warfarine par rapport à un placebo, après une période initiale de traitement non randomisée de 6 mois par un antagoniste de la vitamine K.

Conception, contexte et participants Essai randomisé en double aveugle (période de traitement, 18 mois ; suivi médian, 24 mois) ; 371 patients adultes ayant connu un premier épisode d'embolie pulmonaire symptomatique non provoquée (c'est-à-dire sans facteur de risque majeur de thrombose) et ayant été traités initialement pendant 6 mois ininterrompus avec un antagoniste de la vitamine K ont été randomisés et suivis entre juillet 2007 et septembre 2014 dans 14 centres français.

Interventions Warfarine ou placebo pendant 18 mois. » (Extrait de l'abstract, Enregistrement de l'essai clinicaltrials.gov Identifier : NCT00740883)



Webinaire Jeudi 28.05.2020
18h-20h



Infection COVID-19 : vers l'émergence d'une nouvelle maladie chronique ?
Quels sont les différents profils sortant de réanimation ?
Quelles sont les séquelles prévisibles ?
Les traitements des formes sévères : que sait-on ?

Animation : Pr Antoine Magnan (Nantes) - Dr Philippe Fraise (Strasbourg)

Intervenants
Pr Jesus Gonzalez (Paris)
Pr Bruno Crestani (Paris)
Pr Claire Andrejak (Amiens)

Avec le soutien institutionnel de  SANOFI GENZYME



Notez les dates des Webinaires. Les deux premières slides sont extraites d'un programmes de réunions de professionnels de la santé en visio-conférence restrictions

sanitaires obliges. Or, en faisant nos recherches ; nous avons découvert que la quasi intégralité des intervenants ont fait ou font partie de groupe de travaux scientifiques en lien avec l'ensemble des symptômes que ces professionnels de la santé semblent découvrir.

L'étude PADIS-PE n'étant qu'un exemple.

Exceptionnellement, nous joignons ici, deux articles de presse régionale et les liens qui nous ont semblés intéressants. Ce qui ressort de notre enquête c'est le « décalage » dans la communication médiatique de ces professionnels de santé « triés sur le volet » et très alarmistes versus leurs sujets de recherches cliniques.

Pour comprendre notre propos, nous avons tout de même mis dans ce dossier certains articles de presse.

Si nous devons schématiser : ce qui nous a fortement dérangé c'est le fait que ce soit des professionnels de santé ayant tous des liens ou des conflits d'intérêts avec les laboratoires qui fassent la Une des éditions de presse locale.

Chacun d'entre eux est rattaché à des études cliniques en amont qui auraient pu aider à la prise en charge des patients. Or, dans le premier article de Presse (Le Télégramme), il est mis en avant « l'urgence de monter un essai clinique ».

Nous n'irons pas plus loin dans le relevé de ce qui nous apparaît être « des anomalies ». Mais, en tant qu'anciens délégués médicaux, le fait que ce soit des « leaders d'opinion » qui travaillent conjointement avec l'industrie pharmaceutique et notamment Sanofi-Genzyme qui fassent l'objet d'articles de presse est à pour le moins « non éthique ».

Il ne s'agit pas ici de stigmatiser les professionnels de santé ou remettre en question leurs compétences. Les laboratoires ne s'entourent jamais de professionnels de la santé incompetents : ils investissent sur eux financièrement ce n'est pas pour faire travailler des personnes dénuées de talent.

Par contre, ce qui est plus qu'interpellant, c'est la « proximité » -non pas géographique – mais dans les sujets et travaux de recherches cliniques, les laboratoires pharmaceutiques contributifs (financement), les dates des recherches cliniques et la gestion de la crise Covid que l'on retrouve « comme par hasard » ensemble dans les webinaires.

Sanofi-Genzyme qui est « soutien institutionnel » de la SPLF, comment une unité biotech d'un Major de l'industrie peut-il être « soutien institutionnel » ?

Sachant en plus que Sanofi a délibérément bloqué en France l'un de ses produits (l'Hydroxychloroquine) alors que la production n'a jamais été arrêtée, du moins à l'étranger.



Webinaire Jeudi 28.05.2020 18h-20h

S.P.F.
SOCIÉTÉ DE PNEUMOLOGIE DE LANGUE FRANÇAISE

Infection COVID-19 : vers l'émergence d'une nouvelle maladie chronique ?
 Quels sont les différents profils sortant de réanimation ?
 Quelles sont les séquelles prévisibles ?
 Les traitements des formes sévères : que sait-on ?

Animation : Pr Antoine Magnan (Nantes) - Dr Philippe Fraisse (Strasbourg)

Intervenants
 Pr Jesus Gonzalez (Paris)
 Pr Bruno Crestani (Paris)
 Pr Claire Andrejak (Amiens)

Avec le soutien institutionnel de SANOFI GENZYME

❖ **Pr Francis Couturaud**

<https://www.letelegramme.fr/bretagne/la-recherche-brestoise-mobilisee-sur-l-etude-de-priorite-nationale-covi-dose-11-10-2021-12845191.php>

La recherche brestoise mobilisée sur l'étude de priorité nationale Covi Dose

Publié le 11 octobre 2021 à 19h57



Le Pr Francis Couturaud, directeur du GETBO au CHRU de Brest et directeur du réseau F-CRIN INNOVTE qui a participé à cette étude « Priorité nationale de recherche ». (Le Télégramme/Catherine Le Guen)

Quelle dose d'anticoagulants est la plus efficace chez les patients covid-19 ? La question a donné lieu à une mobilisation exceptionnelle d'un réseau de recherche dirigé par le Pr Francis Couturaud, du CHRU de Brest.

« Lors de la première vague de l'épidémie de covid-19, lorsque l'on a commencé à comprendre que ces patients avaient un risque très élevé de développer une maladie chronique veineuse : phlébite ou embolie pulmonaire, quand ils sont hospitalisés, la question de la bonne dose d'anticoagulants s'est posée », explique le Pr Francis Couturaud, [directeur du Groupe d'étude de la thrombose de Bretagne Occidentale](#) (Getbo), équipe d'accueil EA3878, labellisée par l'Inserm depuis 2004 au CHRU de Brest.

« Un essai clinique était urgent »

Face à cette pandémie inédite, la recherche clinique s'est mobilisée comme jamais pour apporter des réponses aux médecins qui tâtonnaient pour trouver les traitements les plus efficaces. « La covid-19 provoque une inflammation au niveau pulmonaire parmi les plus violentes jamais décrites, et en plus une agression endothéliale qui relargue des tas de facteurs pro coagulants », ajoute le Pr Couturaud qui dirige le réseau national F-Crin INNOVTE, créé en 2012, l'un des douze réseaux de recherche clinique coopérative portés par l'Inserm, financés par l'Agence nationale de la recherche et le ministère de la Santé.

Le réseau F-Crin INNOVTE s'est mobilisé à l'appel du Pr Stéphane Zuily, du service de médecine vasculaire du CHRU de Nancy qui a coordonné l'étude. « Là-bas ils croulaient sous les cas de covid-19, il était urgent d'organiser des essais cliniques ». Certains médecins confrontés à des échecs de traitement par anticoagulant à dose préventive avaient lancé des études pour tester l'efficacité de doses plus fortes, mais qui provoquaient des saignements indésirables.

Mille patients inclus en un temps record

« Le réseau s'est organisé autour du Pr Zuily pour créer un groupe scientifique et cadrer la méthodologie. Aucun autre essai sur la covid-19 n'a été mené durant cette période pour concentrer les moyens. Cela a permis d'inclure en un temps record mille patients sur la prévention des thromboses dans la covid-19. Cette étude est unique par son ampleur, 24 centres ont permis des inclusions ! », s'enthousiasme le Pr Couturaud. Une quinzaine de patients qui étaient hospitalisés au CHRU de Brest figurent dans cette étude Covi Dose qui a été labellisée « priorité nationale de recherche ».

« On veut montrer qu'une dose intermédiaire est plus efficace qu'une dose préventive sans augmenter le risque de saignement, comme risque de le faire une dose plus forte, dite curative. L'organisation mondiale de la santé (OMS) a demandé à combiner le résultat de cette étude avec d'autres qui ont évalué différentes proportions, parce qu'on est toujours dans l'incertitude des doses d'anticoagulants optimales ».

Les conclusions sont attendues fin octobre et une publication scientifique avant la fin de l'année. Initialement calibrée pour 600 patients, l'étude a nécessité d'inclure 400 patients de plus, parce qu'il y a eu moins d'effets indésirables qu'attendus. Mais il est trop tôt pour en tirer une conclusion. « Cela confirme pour l'instant que le processus de recherche clinique améliore les soins », conclut le Pr Couturaud.



❖ Pr. Patrick Mismetti

<https://www.francebleu.fr/infos/sante-sciences/covid-19-des-patients-de-saint-etienne-transferes-a-clermont-1602690063>

Santé - Sciences

Dossier : Coronavirus Covid-19

Covid-19 : des patients de Saint-Étienne transférés à Clermont-Ferrand

Mercredi 14 octobre 2020 à 17:41 -

Par [Émeline Rochedy](#), [France Bleu Saint-Étienne Loire Saint-Étienne](#)

Le HPL et l'hôpital Nord ont dû transférer des patients souffrant de la Covid-19 dès lundi sur le CHU de Clermont-Ferrand. De nouveaux pourraient l'être ce jeudi. Les médecins appellent à un "réflexe civique" pour casser les chaînes de transmission du coronavirus.



Le service de réanimation de l'Hôpital privé de la Loire lors de la première vague de Covid-19. © Maxppp - Rémi Perrin

Le CHU de Clermont-Ferrand a accueilli des patients ligériens malades de la Covid-19 cette semaine : **deux sont arrivés lundi**, deux autres ce mercredi et **ils pourraient être suivis de deux autres transferts ce jeudi**.

"Ces transferts ont été décidés cette semaine pour qu'ils se fassent dans de bonnes conditions et pas dans la précipitation", explique le professeur Patrick Mismetti, chef du pôle multi qui englobe les services d'urgence, de réanimation de médecine générale Covid-19. "C'est pour éviter la saturation de nos services sur le bassin stéphanois",

précise Pascale Mocaër, la directrice du CHU de Saint-Étienne. Sur les quatre premiers patients confiés au CHU de Clermont, trois viennent de l'Hôpital privé de la Loire et un du CH Nord.

Bloc opératoire condamné pour ouvrir une nouvelle unité de réanimation

Le Centre hospitalier Nord condamne dès ce jeudi un de ses deux blocs opératoires pour ouvrir une nouvelle unité de réanimation. Elle comprendra dix lits en complément des 20 lits de soins intensifs déjà entièrement réservés aux malades de la Covid-19. "**Elle sera totalement opérationnelle lundi**", précise le professeur Rémi Philippot, chef du pôle de blocs opératoires. "**Mais on ne va pas pouvoir attendre**. *Malgré la mutation de patients sur le Puy-de-Dôme, le HPL arrive à saturation, la Clinique mutualiste, pareil, remplie de patients Covid-19. Donc quatre lits seront prêts, armés en personnel et en matériel dès ce vendredi pour pouvoir accueillir des malades ce week-end*".

C'est au sein des blocs opératoires que se trouvent les compétences nécessaires au fonctionnement d'une unité de réanimation, les infirmiers anesthésistes, les infirmières de salle de réveil et les anesthésistes. Le taux d'incidence du coronavirus est d'environ 250 nouveaux cas pour 100 000 habitants, soit deux fois moins que le taux observé sur l'agglomération stéphanoise.

"Aidez-nous à ne pas avoir à choisir. On demande à ce que tout le monde se sente concerné pour casser les chaînes de transmissions."

"*Nous souhaitons en tant que médecins de ne pas avoir à choisir*", disent en chœur les médecins du CHU appelant à un strict respect des gestes barrières. "*On demande à ce que tout le monde se sente concernés. On est face à un tel afflux de patients que nous sommes de nouveau obligés de faire des choix*", insiste l'infectiologue Élisabeth Bothelo-Nevers, "*et de repousser certaines interventions qui ne sont pas des urgences vitales mais qui vont par exemple handicaper une personne âgée parce qu'elle a une grosse arthrose de hanche et qu'on ne va pas pouvoir lui poser une prothèse, ou bien des personnes qui ne vont pas bien voir alors qu'elles auraient besoin d'une chirurgie de cataracte*. **Il faut que tout le monde limite au maximum les interactions sociales et fasse attention**, notamment dans la sphère privée pour casser la chaîne de transmission du coronavirus".

Message notamment à destination des plus jeunes qui estiment qu'ils se remettraient facilement s'ils devaient attraper la Covid-19. "C'est vrai que le décès est très, très faible quand on est jeune mais le problème n'est pas là. Il y a un risque de transmission et la personne infectée elle a un risque d'hospitalisation, voire de se retrouver en réanimation. Et ça on ne choisit pas, insiste la chef des services cliniques d'infectiologie du CHU de Saint-Étienne". Et la chercheuse d'ajouter : "*des jeunes peuvent développer des Covids chroniques, des fatigues très persistantes même sans avoir fait de forme grave.*"

Des soignants reviennent volontairement sur leurs vacances

Pour l'instant, les personnels paramédicaux peuvent prendre leurs congés pour ces vacances de la Toussaint. "*Il aurait été déraisonnable, indécent ne pas les laisser souffler*", précise le Pr Philippot, *ils sont épuisés physiquement et moralement par la première vague*". L'ouverture de la nouvelle unité de réanimation se fait notamment avec la participation de personnes en vacances qui reviennent volontairement pour prêter main forte à leurs collègues.

"La meilleure façon de les soutenir c'est de faire attention, d'être vigilant mais aussi de se faire vacciner contre la grippe (et le pneumocoque, suivant les cas) pour éviter une double, voire une triple infection, un cocktail mortel"



Émeline Rochedy [France Bleu Saint-Étienne Loire](#)



❖ Retour sur le webinaire

Webinaire

jeudi 24.06.2021
19h-21h

Le pneumologue et le post Covid

Moderation : Pr Frédéric Costes (Clermont Ferrand)
Introduction : Pr Chantal Raherison (Bordeaux), Pr Frédéric Costes (Clermont Ferrand)

Partie 1 : Retentissement de la Covid à distance de l'épisode infectieux
Modérateurs : Pr Claire Andrejak (Amiens) & Pr Jesus Gonzalez (Paris)
■ Aspects cliniques du Covid long : Dr Olivier Le Moine (Lille)
■ Stress post-traumatique et Covid : Mme Julie Fy (Lille)

Partie 2 : Évaluation des patients en post-Covid
Modérateurs : Pr Chantal Raherison (Bordeaux) & Dr Frédéric Le Guillou (Le Paillet)
■ Quelle évaluation par le pneumologue en post-Covid et pour qui ? Pr Claire Andrejak (Amiens)
■ Spécificités de TDRX dans le post-Covid : Pr Frédéric Costes (Clermont Ferrand)

Partie 3 : La réadaptation respiratoire durant l'épidémie Covid
Modérateurs : Pr Christophe Leroyer (Brest) & Pr Frédéric Costes (Clermont Ferrand)
■ La réadaptation respiratoire des patients Covid post-réanimation : Pr Jesus Gonzalez (Paris)
■ La réadaptation respiratoire en période Covid : Dr Jean-Marc Gombas (Lille)

Conclusions : Pr Chantal Raherison (Bordeaux), Pr Frédéric Costes (Clermont Ferrand)

Questions-réponses après chaque partie

SPLF alvéole

Webinaire

jeudi 14.07.2021
18h30-20h30

Actualités sur la vaccination Covid-19

Modération : Pr Chantal Raherison (Bordeaux), Pr Claire Andrejak (Amiens)

Intervenants :

- Principes de la vaccination COVID
Dr Eberne Brochot (Laboratoire de virologie - Amiens)
- Guide pratique de la vaccination
Dr Elodie Blanchard (Service des maladies Respiratoires - Bordeaux)
- Pharmacovigilance
Dr Anne Pierre Jorville Bera (Présidente du réseau des CRPV - Tours)
- Dispositif spécifique de Pharmacovigilance
Pr Antoine Pariente (Responsable du CRPV de Bordeaux)

Questions-réponses

SPLF GSFPI

Extrait webinaires Société de Pneumologie de Langue Française 2021

Ici, sur le même principe que pour les Professeurs Couturaud et Sanchez, nous vous mettons un extrait du programme de la SPLF qui nous semble intéressant d'investiguer. En effet, il est intéressant de voir que ce webinaire est placée sous « l'égide » de la société Alvéole que nous avons mentionnée précédemment et qui nous a amené au projet Magneuron.

Même si nous abordons le dossier en incluant une notion « intangible » par nos références symboliques, historiques, voir religieux et mythologiques (parce que c'est leur méthode) ; il n'en demeure pas moins que nous sommes avant tout d'anciens de l'industrie pharma et que nous ne perdons pas de vue que nous travaillons sur le sujet qui nous malmène depuis plus de 18 mois.

Et pour cerner le « sujet crise Covid » il nous a fallu élargir nos recherches. Cependant, nous n'oublions pas que c'est l'industrie pharmaceutique « sombre » de connivence avec les instances au pouvoir qui sont aux manettes et c'est pourquoi, nous mettons en avant des points chronologiques de plus de quatorze ans en arrière.

Le traitement des informations liées au secteur de la santé est traité dans un autre dossier et annexes. Ci-après le déroulé du webinaire.

Webinaire

Jeudi 28.05.2020
18h-20h

SPLF
SOCIÉTÉ DE PNEUMOLOGIE DE LANGUE FRANÇAISE

Infection COVID-19 : vers l'émergence d'une nouvelle maladie chronique ?
Quels sont les différents profils sortant de réanimation ?
Quelles sont les séquelles prévisibles ?
Les traitements des formes sévères : que sait-on ?

Animation : Pr Antoine Magnan (Nantes) - Dr Philippe Fraisse (Strasbourg)

Intervenants
Pr Jesus Gonzalez (Paris)
Pr Bruno Crestani (Paris)
Pr Claire Andrejak (Amiens)

Avec le soutien institutionnel de **SANOFI GENZYME**

❖ Programme webinaire (extrait du site SPLF, vidéo consultable) :

« Quand ? Le mardi 24 juin de 19h à 21 h sous l'égide de la SPLF et le groupe Alvéole » :

- **Le pneumologue et le post covid**
 - **Animateur** : Professeur Frédéric Costes (Clermont Ferrand)
 - **Courte introduction** : Professeur Chantal Raherison (Bordeaux), Professeur Frédéric Costes (Clermont Ferrand)
- **Partie 1** : Retentissement de la Covid à distance de l'épisode infectieux
 - **Modérateurs** : Professeur Claire Andrejak (Amiens) & Professeur Jésus Gonzalez (Paris)
 - **Aspects cliniques du Covid long** : Docteur Olivier Le Rouzic (Lille)
 - **Stress post-traumatique et Covid** : Madame Julie Fry (Lille)
- **Partie 2** : Evaluation des patients en post-Covid
 - **Modérateurs** : Professeur Chantal Raherison (Bordeaux) & Docteur Frédéric Le Guillou (Le Pradet)
 - **Quelle évaluation par le pneumologue en post-Covid et pour qui ?** Professeur Claire Andrejak (Amiens)
 - **Spécificités de l'EFX dans le post-Covid** : Professeur Frédéric Costes (Clermont Ferrand)

- **Partie 3 : La réadaptation respiratoire durant l'épidémie Covid**
 - **Modérateurs** : Professeur Christophe Leroyer (Brest) & Professeur Frédéric Costes (Clermont Ferrand)
 - **La réadaptation respiratoire des patients Covid post-réanimation** : Professeur Jesus Gonzalez (Paris)
 - **La réadaptation respiratoire en période Covid** : Docteur Jean-Marie Grosbois (Lille)

- **Conclusion** : Professeur Chantal Raheison (Bordeaux), Professeur Frédéric Costes (Clermont Ferrand)



Nous soulignons également le fait que le Laboratoire Sanofi Genzyme est cité comme étant le « soutien institutionnel », ce qui – compte-tenu – de l'implication du groupe pharmaceutique dans la crise sanitaire depuis le début nous apparaît comme intéressant à « investiguer ».

Nous le ferons dans un dossier récapitulatif exclusivement dédié aux informations « santé et scientifiques ».

Nous savons que ce qui préoccupe l'ensemble de la population c'est l'actualité du moment. Or, nous le mentionnons ici encore ; pour comprendre ce qui arrive il faut reprendre le scénario loin en amont.

Cependant, nous savons également que l'aspect moins concret peut être remis en question, bien que cela soit leurs pratiques. Le fait de vous apporter un dossier plus ciblé vous permettra une exploitation des données plus factuelle.

Tous les liens – du moins ceux que nous avons répertoriés et sélectionnés- seront là pour aider à la compréhension de leur scénario. Et malheureusement, beaucoup de coïncidences troublantes partent de France, notamment de Lyon.

Si cette agglomération a longtemps été la « cité des Papes », elle est devenue celle des laboratoires et du secteur de la Santé « nouveau dogme, nouvelle religion ». Il n'est pas surprenant d'ailleurs que l'OMS se soit installée là-bas. C'est pourquoi nous regardons de très près les intervenants venants de cette zone. Notamment ceux qui sont affiliés à l'INSERM ou Cervi-inserm (lié au laboratoire P4 Mérieux). Précisions, au moment où nous mettons nos notes à jours pour la rédaction de ce dossier, le site de l'INSERM Lyon et celui en lien avec l'institut Mérieux de Lyon sont inaccessibles (novembre 2021).

L'image ci-après est extraite du « jeu » virtuel commandé par l'INSERM France à une jeune start up Nantaise (Eode créée en 2015). Le topic est parlant et inquiétant, d'autant qu'il faut se munir de casque Oculus dont on ignore les impacts sur l'homme et les jeunes.

GLOBAL GOALS LOCAL LEADERS

+ « i » inversé point rouge sang

INSERM

REPUBLIC FRANÇAISE

Connaître l'Inserm | La recherche à l'Inserm | Information en santé | Actualités & événements

ENGLISH

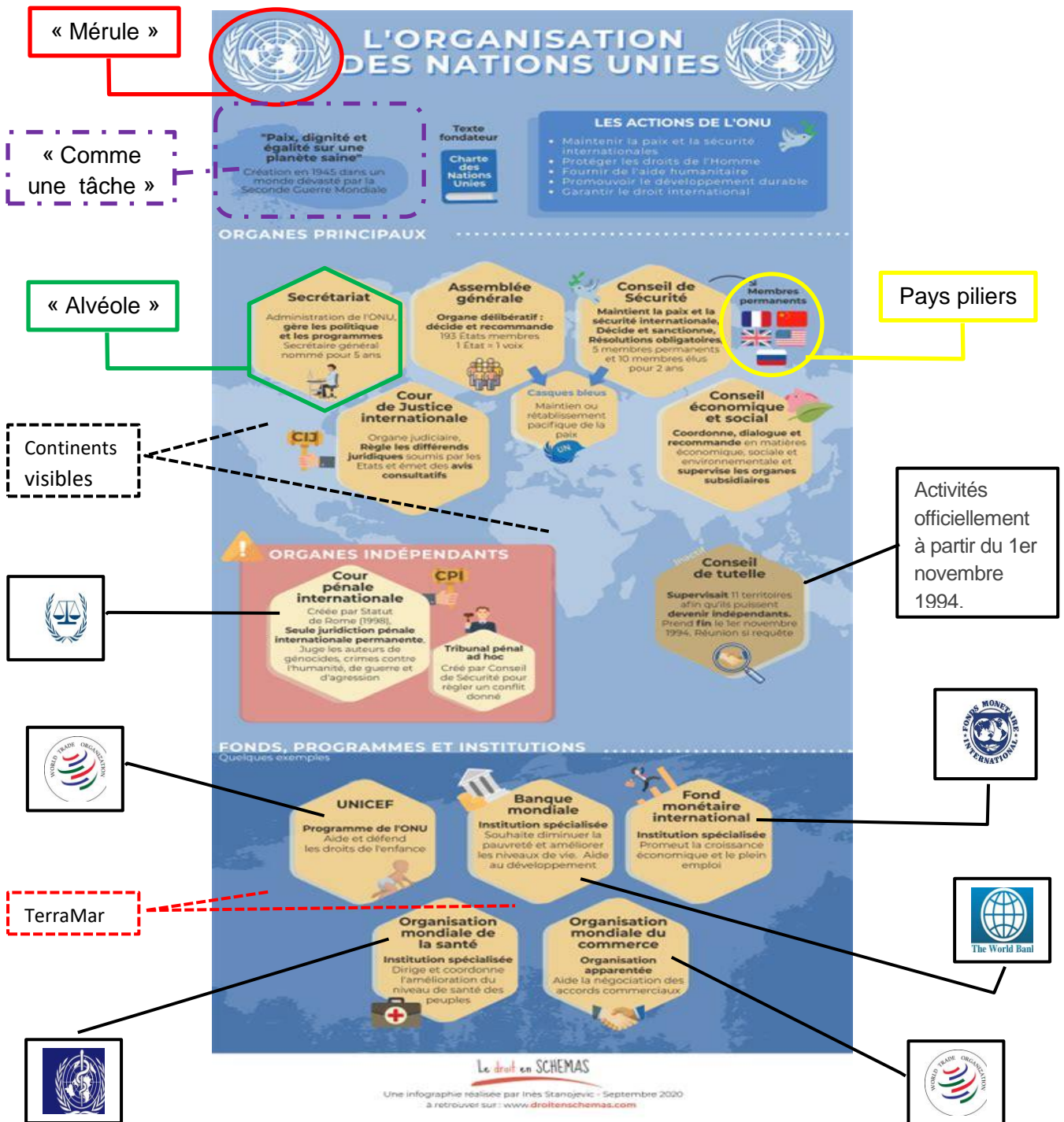
FAIRE UN DON

Vous avez été sélectionné parmi de très nombreux candidats pour piloter la première biocapsule contrôlée par interface cerveau/machine. Votre mission : développer un traitement directement dans le corps du patient et extraire la biocapsule. Vous permettrez ainsi de stopper la pandémie actuelle en fabriquant le remède adapté pour une production à grande échelle et détruire le virus. À vous de jouer, prenez les commandes !



Le nouvel ordre mondial, une affiche plus que des mots (mérule + alvéole)

Parce que nous ne pouvons pas exclure la France du reste du Monde, avec cette affiche de l'ONU non seulement nous retrouvons le principe de la mérule, le « monde idéal » des sociétés hermétiques telles que la franc-maçonnerie (l'eusocialité selon la ruche) ; mais en plus nous retrouvons les pays « phares » y compris avec la « pandémie Covid19 ».



Système de fonctionnement Serpula lacrymans :
le Monde est dans le viseur de l'Impérialisme



Décryptage : « Paix, dignité sur une planète saine » est montré comme une « tâche » (de sang ?, d'huile ?). Un problème dont on veut se débarrasser.

« Les actions de l'ONU » : résultats non probants. Le monde est en guerre permanente. Les droits de l'Homme bafoués, l'aide humanitaire non satisfaisantes et soumise à des conflits d'intérêts via les fondations. Développement durable : hypocrisie (tout est fait pour inciter à la surconsommation, à la pollution). Les droits internationaux, on en parle ?

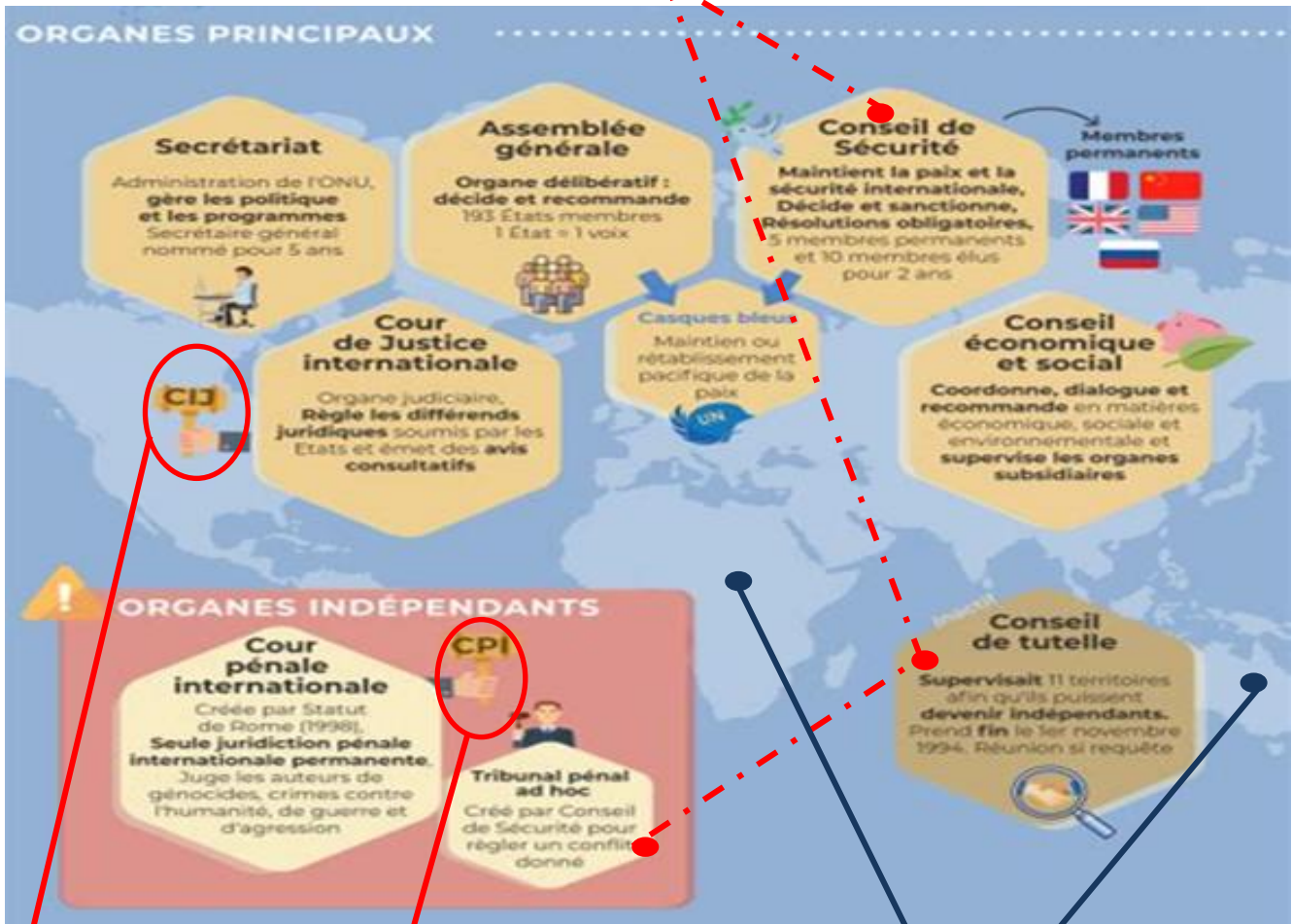
Quant à la « Charte des Nations Unies », placée entre la « tâche » et les « actions de l'ONU », elle ressemble plus à un paquet de lessive qui vante un linge « plus blanc que blanc » (Coluche)

Représente 5 des 15 institutions sous forme d'alvéole selon l'idéal sociétal des hermétiques



La centration du fond est inversée. Le bleu clair représente l'océan « TerraMar » (continent du nouvel ordre mondial). Le bleu plus foncé, les continents en extérieur, donc second plan.

Système Alvéolaire selon les sociétés hermétiques .Deux éléments importants dans leur mode pensée. 3 codes couleurs chaires



La CIJ (ONU) et la CPI (indépendante)

Le fond de l'illustration représente la mappemonde telle que nous sommes habitués à la voir.

Dans ce schéma que nous avons scindé en trois parties et présenté dans un ordre précis, il ressort les points suivants :

- Utilisation de références au système Eusociétal des insectes (alvéoles)
- Utilisation de références à l'Impérialisme système d'expansion mérulaire (laurier logo)
- Utilisation de références de « chasseur » ou sniper (centre logo ONU)
- Utilisation code couleur couleur chaire (Nous) et bleue (Eux).
- Opposition entre notre monde (image centrale avec le planisphère) et le leur (Océan/ TerraMar).

❖ CONCLUSION :

Conclusion

Dans ce long chapitre nous avons abordé notre situation actuelle en remontant la chronologie.

Nous avons dépeint le système français séculaire qui nous accule et nous l'avons situé aux alentours du « Siècle des Lumières » car il est le terreau de notre société en 2021.

En nous basant sur la symbolique (Tarasque, Ruche, Guêpe, abeille, mérule...), « la numérogie » (l'importance du chiffre 7 pour les élites : Jour, mois années, fréquence...), sur l'histoire des civilisations anciennes (égyptienne, méso-américaine, grecque...), sur les textes dits sacrés (Bible, Torah, Coran, ainsi que les mythes et la mythologie) nous avons pu vous démontrer les réalisations concrètes des « élites » qui ont transformé radicalement notre pays.

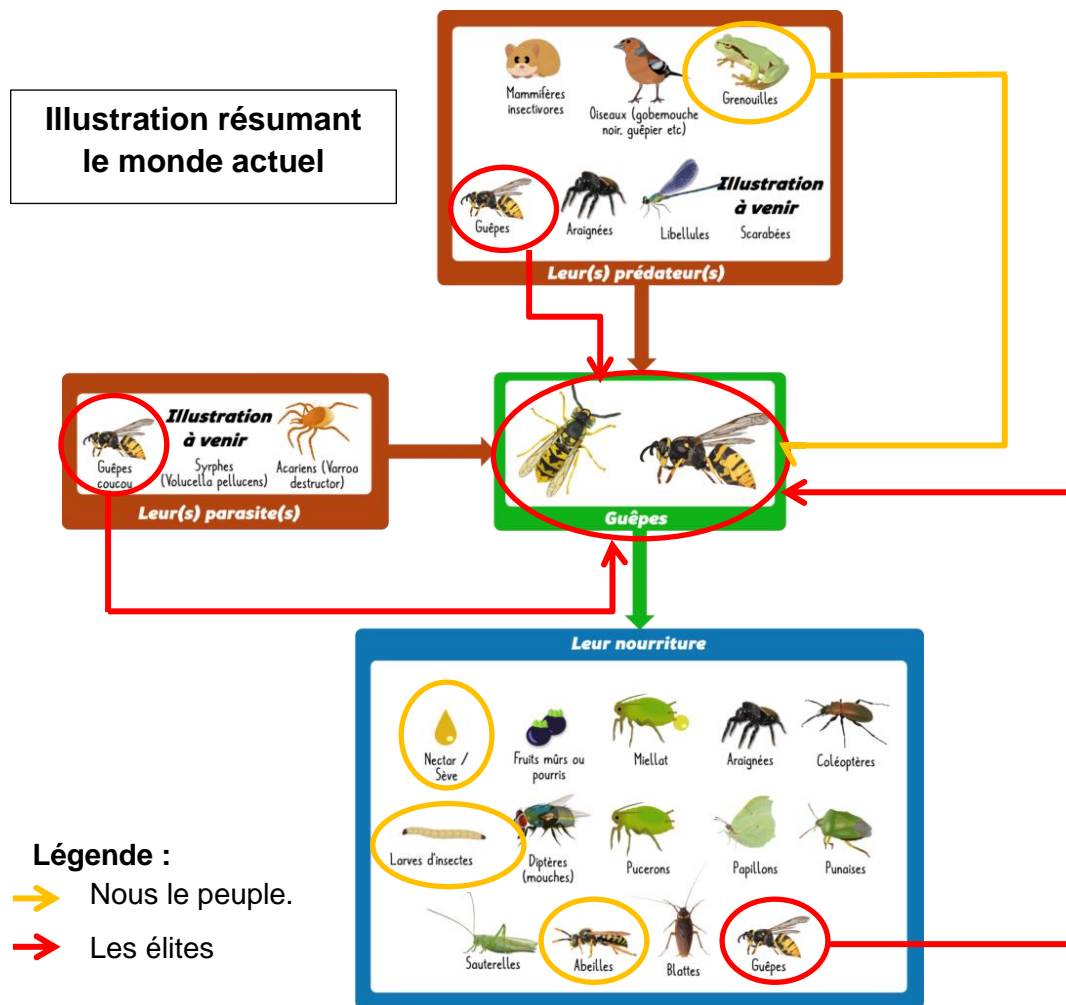
Même si leur projet est planifié de longue date, il existe toujours des solutions pour inverser la situation. Puisque schématiquement « tout est parti de France » comme le génie s'échappant de la lampe magique ; il est légitime que ce dernier la réintègre. Il ne s'agit de vœu pieux mais d'une logique « de base ».

Puisque « leur » monde idéal est une extrapolation de l'eusocialité des hyménoptères ; il est rassurant de savoir que les guêpes maçonnes et consort ont des prédateurs. Rapporté à notre situation : c'est le sujet de la dernière partie du dossier.

Nous sommes conscients que le dossier est dense. Il nous a nécessité beaucoup de recherches « verticales » et surtout « transversales ». Prenez conscience que nous avons dû choisir une trame alors que nous avons bien plus d'éléments à communiquer et qui pour certains vont être traités en dossiers annexes.

Et si « pour nous endormir », comme un apiculteur le fait avec ses ruches en les enfumant, ne perdez pas à l'esprit que les élites – les 1%- se considèrent comme des guêpes et nous des abeilles. Alors, profitons-en pour continuer à recueillir les informations comme le ferait un essaim et transformons les en « or » ou gelée royale et reprenons notre souveraineté.





Avec cette illustration nous clôturons le chapitre. Si nous partons du postulat que les élites se comportent comme des Guêpes ; nous pouvons tirer les conclusions suivantes :

- Les élites (guêpes) :
 - Ont un « régime alimentaire » à spectre large. Elles se nourrissent entre autre des Abeilles (le reste de l'humanité/Nous), de nectar (or et richesses diverses « matérielles » et de sève (savoirs, connaissances, sueur –travail- et sang/ trafic du sang ou tout organe humain). Quant aux larves cela concerne l'ensemble des exactions à l'encontre des enfants (naître ou nés) sans distinction d'espèces, y compris leur propre « clan » ou essaim.
 - Sont tout autant leur prédateur que leur parasite ou leur nourriture. Autrement dit, ils font partie de la solution dans le sens où ils sont capables de trahison ou de s'éliminer entre eux pour assurer leur survie.
- Le reste de l'humanité :
 - Nous sommes à la fois « leur nourriture » (larves, nectar, sève et abeilles tout comme nous pouvons être leur prédateur (grenouille/ « pépé the frog »).

Références et ressources (non exhaustives)

Note aux lecteurs :

Ici ne figurent que quelques références directes avec le dossier. L'intégralité des ressources sont néanmoins consultables si vous faites des recherches en lien avec chaque thème abordé.

Ces références sont avant tout un échantillon des éléments d'enquêtes.

Informations sur les insectes

<https://fr.wikipedia.org/wiki/Kh%C3%A9pri>

<https://www.guepes-frelons.com/guepe-maconne-sceliphron/>

http://musee-du-miel.com/vie_ruche/colonie-abeilles.php

<https://carnets2psycho.net/dico/sens-de-eusocialite.html>

<https://fr.wikipedia.org/wiki/Graph%C3%A8ne>

https://fr.wikipedia.org/wiki/Alv%C3%A9ole_d'abeille

file:///C:/Users/virgi/Downloads/De_quelques_insectes_egyptiens_Entre_lex.pdf

<https://fr.wikipedia.org/wiki/Thries>

Informations scientifiques et apparenté

<http://www.congres-alveole.com/>

<https://www.alveolelab.com/fr/>

<https://fr.linkedin.com/in/vincent-studer-0a806825>

<https://www.biophysik.uni->

<osnabrueck.de/literature/Lisse%20et%20al.%202017%20Engineered%20Ferritin%20for%20Magnetogenetic%20Manipulation%20of%20Proteins%20and%20Organelles%20Inside%20Living%20Cells.pdf>

<https://www.advancedsciencenews.com/>

<https://www.researchgate.net/profile/Domenik-Lisse>

<https://www.facebook.com/people/Domenik-Li%C3%9Fe/100015780667737/>

<https://www.home.uni-osnabrueck.de/dlisse/>

<https://cordis.europa.eu/project/id/686841/results>

https://www.un.org/esa/desa/papers/2017/wp152_2017.pdf

<https://www.advancedsciencenews.com/whats-the-on-the-table-at-cop26/>

file:///C:/Users/virgi/Downloads/Attachment_0.pdf

<https://fr.wikipedia.org/wiki/Ferritine>

<https://www.inp.cnrs.fr/fr/cnrsinfo/disparitionhommage-maxime-dahan-nous-quittes>

<https://www.researchgate.net/profile/Cornelia-Monzel>

<https://www.researchgate.net/profile/Chiara-Vicario>

<https://science.curie.fr/members/john-manzi-3/>

<https://fr.linkedin.com/in/john-manzi-b939512a>

<https://www.researchgate.net/profile/Isabelle-Maurin>

<https://curie.fr/personne/mathieu-coppey>

<https://www.researchgate.net/profile/Jacob-Piehler>

<https://fr.linkedin.com/in/romuald-vally-10687022>

<https://www.hemochromatose.fr/definition>

<http://magneuron.eu/about>

Informations en lien avec la SPLF

<https://www.letelegramme.fr/bretagne/la-recherche-brestoise-mobilisee-sur-l-etude-de-priorite-nationale-covi-dose-11-10-2021-12845191.php>
<https://www.researchgate.net/profile/Stephane-Zuily>
<https://www.embopress.org/doi/full/10.1038/sj.emboj.7600640>
<https://www.ncbi.nlm.nih.gov/pmc/articles/PMC7430590/>
<https://virologyj.biomedcentral.com/articles/10.1186/s12985-021-01554-8>
<https://journals.plos.org/plosone/article?id=10.1371/journal.pone.0240004>
<https://molmed.biomedcentral.com/articles/10.1186/s10020-021-00313-3>
<https://www.ncbi.nlm.nih.gov/pmc/articles/PMC7543970/>
<https://factuel.afp.com/covid-19-non-les-vaccins-arn-ne-modifient-pas-les-genes-des-patients>
<https://cesp.inserm.fr/fr/agent/meyer>
<https://www.francebleu.fr/infos/sante-sciences/covid-19-des-patients-de-saint-etienne-transferes-a-clermont-1602690063>
<https://www.lci.fr/sante/video-jt-20h-tf1-covid-19-a-saint-etienne-immersion-dans-un-hopital-sature-2168088.html>
<https://www.cfp.ca/content/60/11/e504>
<https://www.leprogres.fr/haute-loire/2011/01/29/traitement-du-cancer-a-l-icl-reduire-le-risque-du-catheter>
<https://europepmc.org/article/PMC/PMC4618861>
<https://cps.ca/fr/documents/position/la-prise-en-charge-aigue-de-la-maladie-a-coronavirus-2019-covid-19-en-pediatrie>
https://www.drogues.gouv.fr/sites/drogues.gouv.fr/files/atoms/files/programme_eadd2021.pdf
<https://france3-regions.francetvinfo.fr/nouvelle-aquitaine/covid-19-la-5eme-vague-est-elle-arrivee-en-limousin-revoir-dimanche-en-politique-2333614.html>
<https://www.dailymotion.com/video/xhsrp6>

Informations sur les sites utilisant la forme hexagonale

<https://presse.sainnazaire.fr/les-communiques/alveole-12-le-nouveau-lieu-dedie-aux-associations-12387>
https://presse.sainnazaire.fr/fileadmin/documents/PRESSE/DP_Alveole12_310818.pdf
<https://www.fondationvasarely.org/alveole-6/>
<https://secure.key4events.com/key4register/?e=1068>
<https://www.inpi.fr/fr>

Informations diverses

https://www.unaf-apiculture.info/IMG/pdf/unaf_graph_arreteabeilles_rapportvdef_052019.pdf
<https://www.education.gouv.fr/l-inscription-l-ecole-elementaire-6257>
<https://www.education.gouv.fr/le-ministere-de-l-education-nationale-de-1789-nos-jours-41534>

<http://www.peep.asso.fr/peep/assets/File/Complement%20Lettre%20responsables/Histoire%20programmes%20scolaires%20Version%20d%C3%A9finitive.pdf>
<https://ecoledespaysans.over-blog.com/2020/02/evolution-de-l-agriculture-francaise-1789-1848.html>
<https://www.insee.fr/fr/metadonnees/definition/c1428>
https://fr.wikipedia.org/wiki/Lyc%C3%A9e_Louis-le-Grand
https://fr.wikipedia.org/wiki/Institut_des_hautes_%C3%A9tudes_scientifiques
<https://www.defense.gouv.fr/actualites/articles/fin-du-service-militaire-premiers-pas-il-y-a-20-ans>
<https://www.ifrap.org/etat-et-collectivites/bilan-de-15-ans-de-reduction-des-effectifs-au-sein-de-la-defense>
https://fr.wikipedia.org/wiki/R%C3%A9int%C3%A9gration_de_la_France_dans_le_commandement_int%C3%A9gr%C3%A9_de_l%27OTAN
https://fr.wikipedia.org/wiki/%C3%89cole_nationale_sup%C3%A9rieure_des_mines_de_Paris
<https://galaminesales.fr/>
<https://fr.wikipedia.org/wiki/Abhisheka>
<https://www.derives-sectes.gouv.fr/quest-ce-quune-d%C3%A9rive-sectaire/comment-la-d%C3%A9tecter>